



ARCHITEKTURA INTERIÉRU

TECHNICKÁ ZPRÁVA

JÍDELNA VČ. ŠIRŠÍHO PŘEDSÁLÍ - Střední zdravotnická škola, Svitavy

STAVEBNÍ ČÁST



Ing. Filip Pavliňák

25.4.2022

Na tuto dokumentaci se vztahují autorská práva vlastněná ateliérem Pavliňák, která nesmějí být bez souhlasu narušena. Autorská práva se řídí zákonem č. 121/2000 Sb. v platném znění a ve znění navazujících právních předpisů platných na území ČR a dále předpisy a zákony o ochraně práv k duševnímu vlastnictví, které tvoří součást právního řádu zemí EU.

PŘEDMĚT DÍLA

1. Předmětem smlouvy je zhotovení projektové dokumentace pro realizaci úprav školní jídelny objednatele včetně prostor souvisejících a příslušného vybavení (dále jen „Stavba“), včetně vyhotovení rozpočtu investičních a neinvestičních nákladů pro účely výběrového řízení na zhotovitele (dále jen „Dílo“).
2. Rozsah Díla:
 - a) dokumentace stavební části
 - b) dokumentace vybavení

SMLUVNÍ STRANY

1. Střední zdravotnická škola, Svitavy, Purkyňova 256
Purkyňova 256/9, Předměstí, 568 02 Svitavy
Zastoupená: PhDr. Radimem Dřímalem, ředitelem
Společnost vedená u Krajského soudu v Hradci Králové, spis. značka Pr 1487
IČO: 00498815
Neplátce DPH
bankovní spojení: Komerční banka, a.s., pobočka Svitavy, č.ú.: 6631591/0100
(dále jen „Objednatel“) na straně jedné

a
2. Ing. Filip Pavliňák
Jiráskova 116/16, 60200 Brno - Veveří
IČO: 74839977
DIČ: CZ8503153153
Bankovní spojení: 4138107001/5500
(dále jen „Zhotovitel“) na straně druhé



ÚVOD

V rámci stavebních úprav neměníme půdorysnou logiku. Nezasujeme do stěn, do statiky objektu. De facto měníme pouze výplně otvorů, podlahy a osvětlení. Navrhujeme novou výmalbu – vše v bílé matné. Stávající radiátory budou natřeny novou výraznou barvou.

Jednotlivé navrhované úpravy jsou zakresleny v příslušném půdorysu dle kategorie a detaily sepsány v této technické zprávě.

Navrhované řešení respektuje požadavky krajského úřady, školy, finanční rámec, vychází z faktického průzkumu stávajícího stavu a hledá optimalizované řešení ve smyslu poměru praktičnosti / odolnosti / kvality / ceny.

Celý objekt na nás působí lehce historizujícím dojmem, hledali jsme tedy materiály, které svým designem budou spíše zapadat. Hledali jsme ale také řešení, které bude osvěžující, mladistvé a svou celkovou atmosférou a barevným řešením příjemné pro daný prostor školní jídelny a předsálí.



Jídelna je tvořena 2 dekory podlahové krytiny. Dělení je mezi výdejovou částí a místem, kde se nádobí vrací. Prostor je rozdělen stávající polopříčkou, která bude obložena a lehce snížena. Dekor podlahy vystupuje na stěnu viz vizualizace. Stoly jsou konstrukčně řešeny jako silná dvojité laminovaná deska na centrální, těžké kovové podnoži černé barvy. Počet míst je celkově 80. Židle navrhujeme plastové, stohovatelné v kombinaci provedení s područkou / bez područky. Ve stávajících nikách vzniká lavice. Lem 2 stěn bude dekorován kovovou policí s květinovou dekorací. Prostor kolem umyvadla bude renovován, vznikne úložný prostor ve skříňce. V jídelně bude volně umístěna nová mikrovlnná trouba. Svítidla budou nová. Základním řešením je použití 2 velkých kruhových svítidel a liniové rampy s osazenými jednotlivými zdroji. V místě stolů budou tyto zdroje zavěšeny, v místě výdeje jídla budou použity reflektory. Bílá výmalba v celé ploše.

Prostor před jídelnou je řešen designově opět ze dvou dekorů té stejné podlahy. Stěny budou obloženy obkladem a budou umístěny háčky, kovové. Dojde k přesunutí stávajících automatů do vedlejšího rohu. Budou vyměněny vybrané stávající křídla dveří. Osvětlení bude zachováno s výjimkou prostoru nad podlahou v dřevodekoru. Tam bude umístěno 8ks bodového osvětlení ve tvaru válečku, umístění bude respektovat rastrové rozložení. Dveře do kuchyně a skladu budou skleněné, pískované, bezrámové. Celý prostor bude vymalován bílou barvou, vč. kovových zárubní u dotčených dveří.

Ve vstupním vestibulu pracujeme se zadáním výměny sedacích prvků nábytku. Toto řešení je respektováno a není rozporováno podle našich informací z pohledu požární bezpečnosti. Navrhuje de facto výměnu prvků „kus za kus“. Ba naopak jdeme na stranu bezpečnou - dřevotřískový prvek nábytku jako původní pozůstatek recepce navrhujeme odstranit a nahradit volně umístěným sedacím nábytkem dle návrhu. Nástěnky je dle požadavků školy potřeba zachovat - nicméně v menším rozsahu. Navrhujeme řešení formou desek bezrámových, pěnových. Navrhujeme výměnu stávajících zavěšených svítidel. Navrhované svítidlo je ve své konstrukční lince lehce historizující přitom v moderním hávu. LED technologie. Celý vstupní prostor bude vymalován bílou barvou, vč. kovových zárubní u dotčených dveří. Dlažba bude zachována stávající.



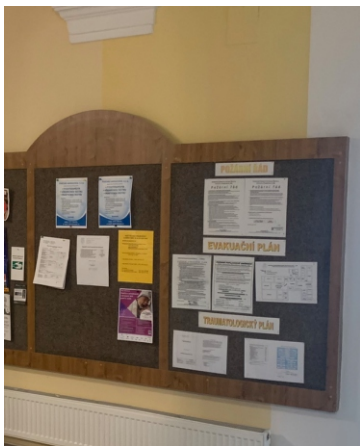
STAVEBNÍ PRÁCE - DEMONTÁŽE

Nejvýznamnějším stavebním zásahem celé akce bude výměna podlahové krytiny. Ta se týká prostoru samotné jídelny a předsálí viz půdorysný plán „Podlahy“. Vzhledem ke špatnému stavu stávajícího řešení navrhujeme nejen výměnu krytiny, ale také úpravu celého souvrství podlah – viz kategorie podlahy.

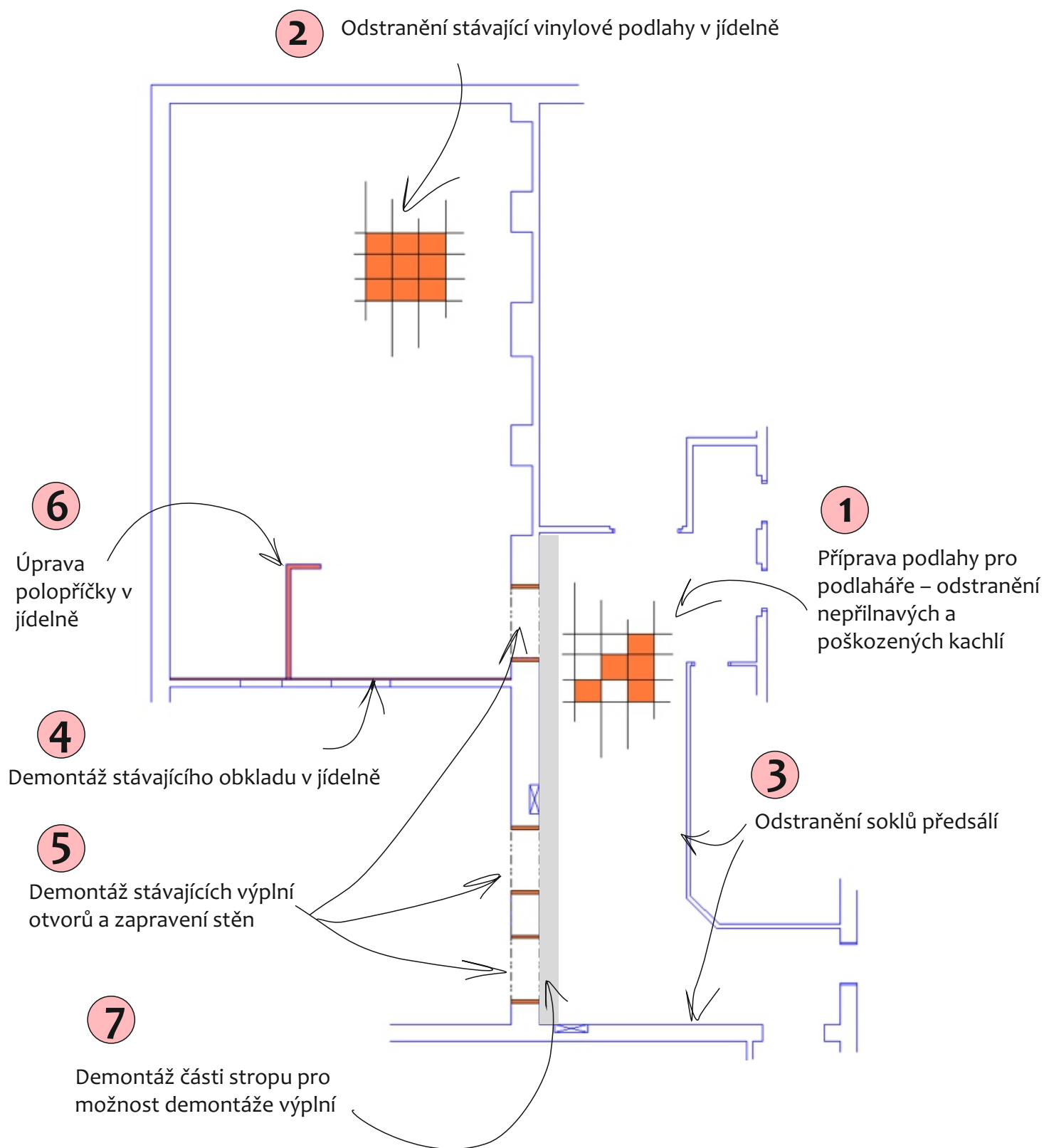
Prostor lobby se z pohledu podlah neřeší.



Stávající prvky nábytku (recepce, kryt radiátoru, police, nástěnky, volně stojící nábytek...) si škola dle domluvy demontuje interně na jejich náklady - prvky budou pravděpodobně použity v jiných částech školy.



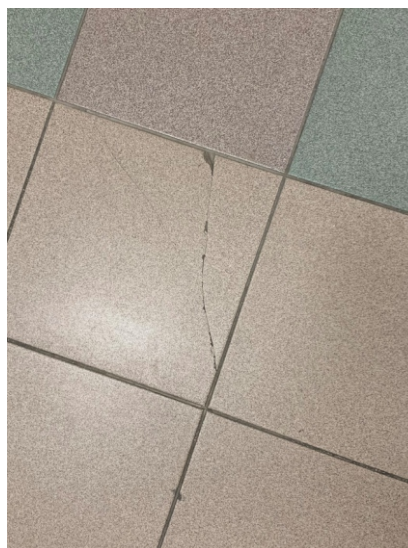
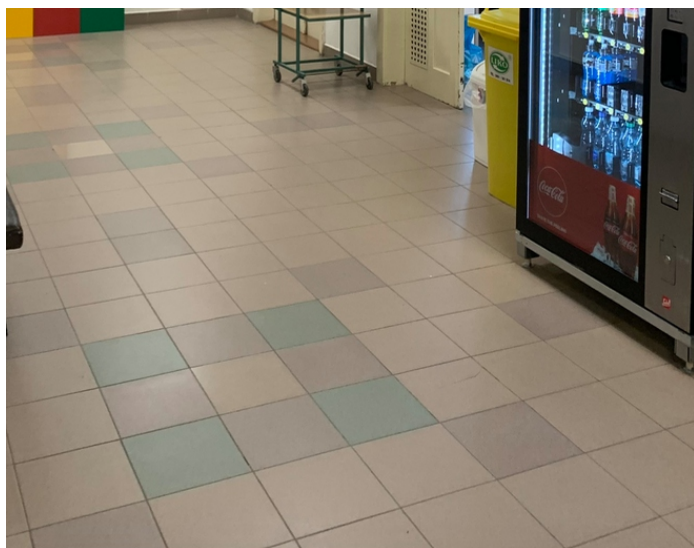
Obecný rozsah demontáží je naznačen v následujícím výkrese:



1

Příprava podlahy pro podlaháře – odstranění nepřilnavých a poškozených kachlí.

V předpokládaném rozsahu 10 m² dojde v předsálí před jídelnou k demontáži (vysekání) nedržících kachlí, dutých, popraskaných. Ostatní kachle budou zachovány.



2

Odstranění stávající vinylové podlahy v jídelně.

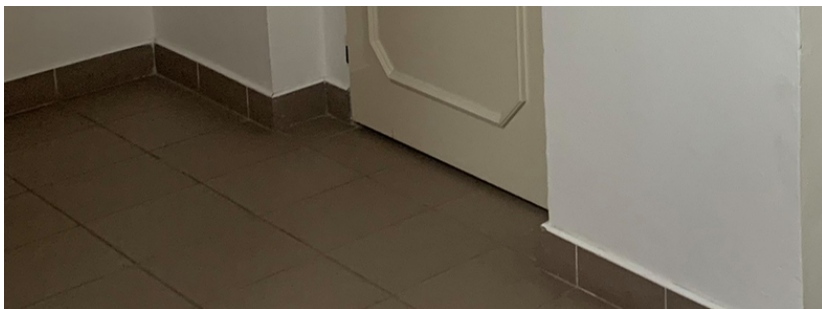
V samotném prostoru jídelny bude odstraněna stávající nášlapná vinylová vrstva v rozsahu 113 m². Společně s vinylem bude odstraněn i stávající PVC sokl.



3

Odstranění soklů předsálí.

Sokl v předsálí bude osekán, je keramický, stěna bude zapravena štukem s velmi jemnou frakcí do ztracena, podklad po osekání bude penetrován.



4

Demontáž stávajícího obkladu v jídelně.

Stávající obklad navrhujeme po průzkumu stávajícího stavu odstranit, jinak by došlo k faktickému zmenšení okének a úrovnovým přechodům. Podklad bude zpevněn, vyrovnán a penetrován. Celková plocha odstraňovaného obkladu je 34 m².



5

Demontáž stávajících výplní otvorů a zapravení stěn.

Stávající dveře a zárubně v dřevěném provedení mezi předsálím jídelny a kuchyní, skladem a jídelnou budou odstraněny a nahrazeny skleněnými dveřmi bez rámu. Dveře do jídelny se nově osazovat nebudou. Vznikne zednický zapravený detail průchodu. Ostění bude po demontáži poškozeno, dojde k jeho zapravení dozděním a zaomítáním.



Stávající protipožární dveře od kotelny budou zachovány. Nicméně technologický postup navrhující rekonstrukci podlahy nám zvedá podlahu asi o 2cm. Protipožární dveře z podstaty věci nelze zakrátit. Dodávka atypických dveří je v tomto smyslu termínově nepřípustná. Navrhujeme po domluvě s technikem výstavby dveře vysadit a kovovou zárubeň zednickým zásahem přizvednout o 20mm, zárubeň bude zpětně zapravena a navrácena původní protipožární křídla vč. veškerého příslušenství typu samozavírače atd.



6

Úprava polopříčky v jídelně.

Stávající příčka výšky 138cm oddělující prostor pro výdej jídla a vracení nádobí bude zachována ve své logice, **bude ale snížena na výšku 120cm** a bude nově obložena. Vzhledem k nízké konstrukci nenavrhujeme demontáž stávajícího obkladu ale jeho přeložení přes adhezni křemičitý můstek. Popis obložení a barevné rozdělení viz výkres „obklady“.



7

Demontáž části stropu pro možnost demontáže výplní.

Současná úprava kazetovým stropem je provedena ke stávajícímu prosklení dveří a je nevyhovující. Pro možnost demontáže výplní bude v první řadě potřeba rozebrat kazetový strop po úroveň první nosné lišty. Dále bude otvor zapraven SDK stropem viz dokumentace dále.



úroveň prvního profilu



STAVEBNÍ PRÁCE - ÚPRAVY, ZAČIŠTĚNÍ, SDK, OBKLADAČSKÉ PRÁCE

2

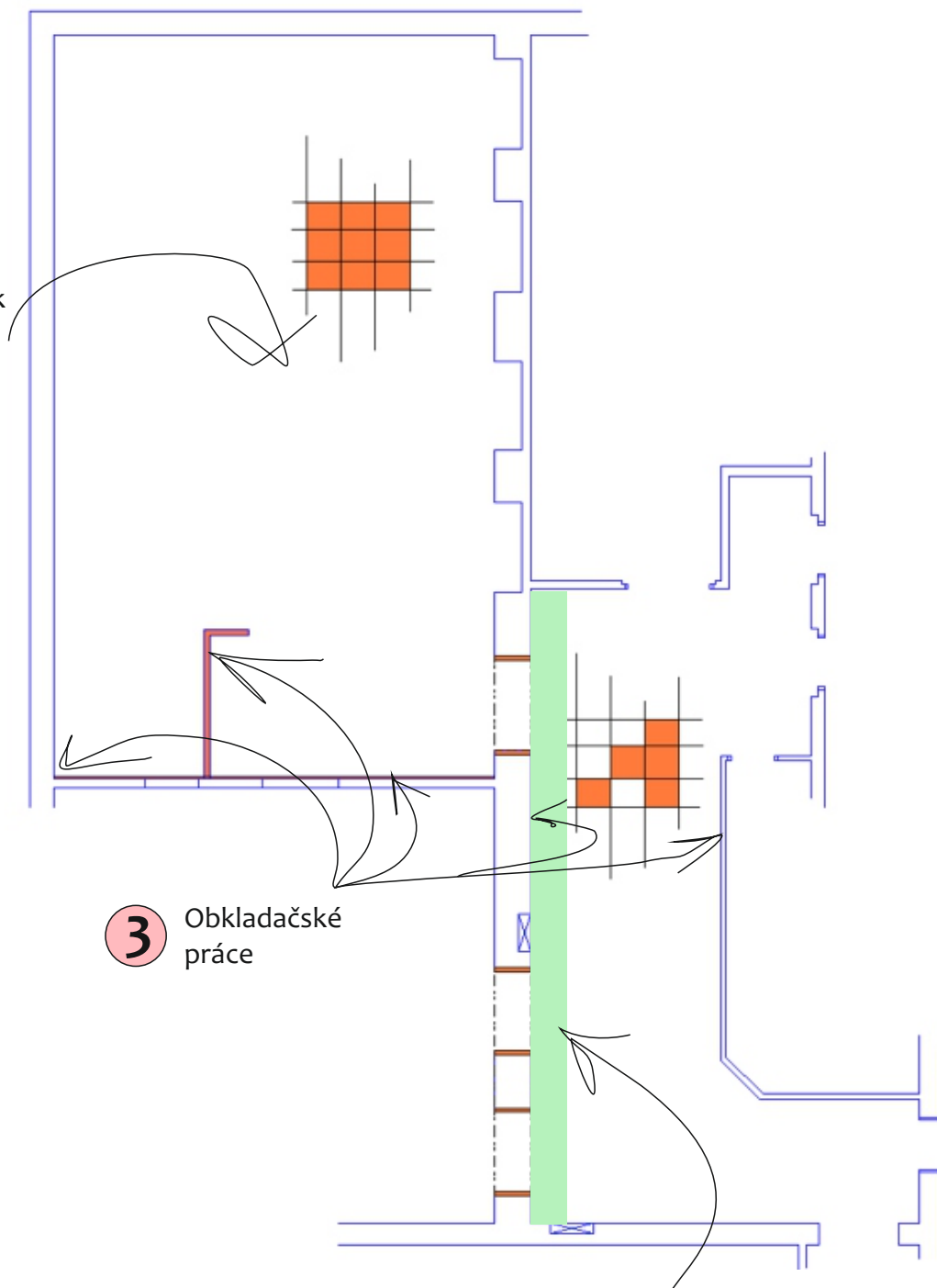
Zapravení drážek
v součinnosti s
elektrikářem

3

Obkladačské
práce

1

SDK úprava
stropu

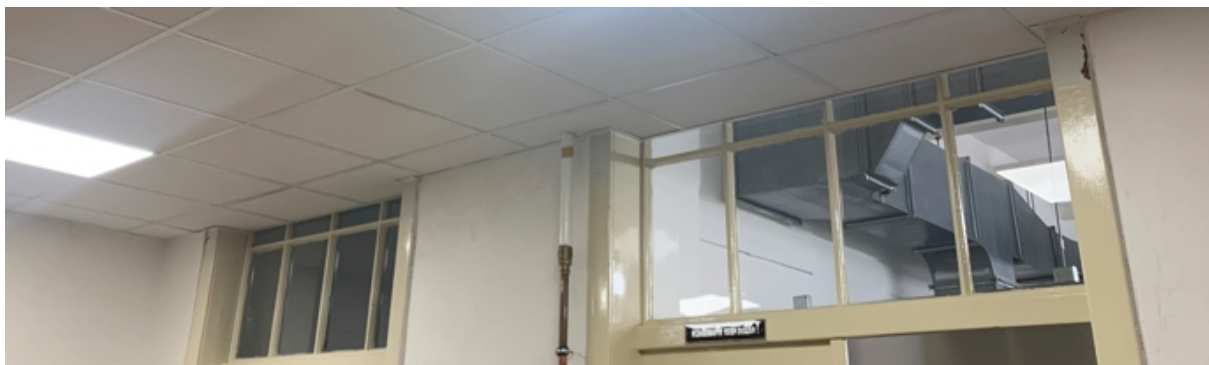


1

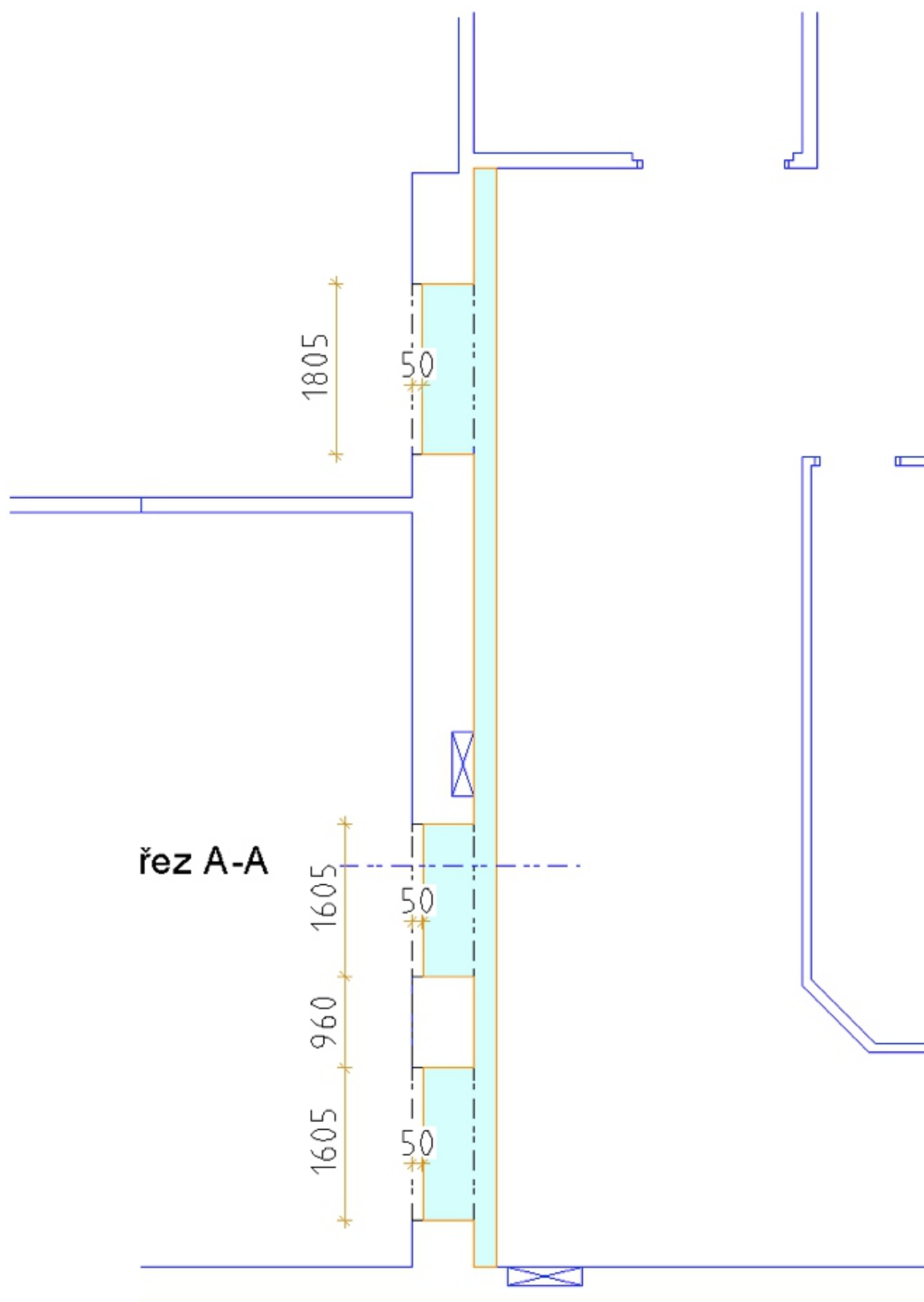
SDK úprava stropu.

Po demontáži stávajících dveří v prostoru mezi předsálím jídelny a kuchyní, skladem bude potřeba zapravit také strop. Současná úprava kazetovým stropem je provedena ke stávajícímu prosklení dveří a je nevyhovující.

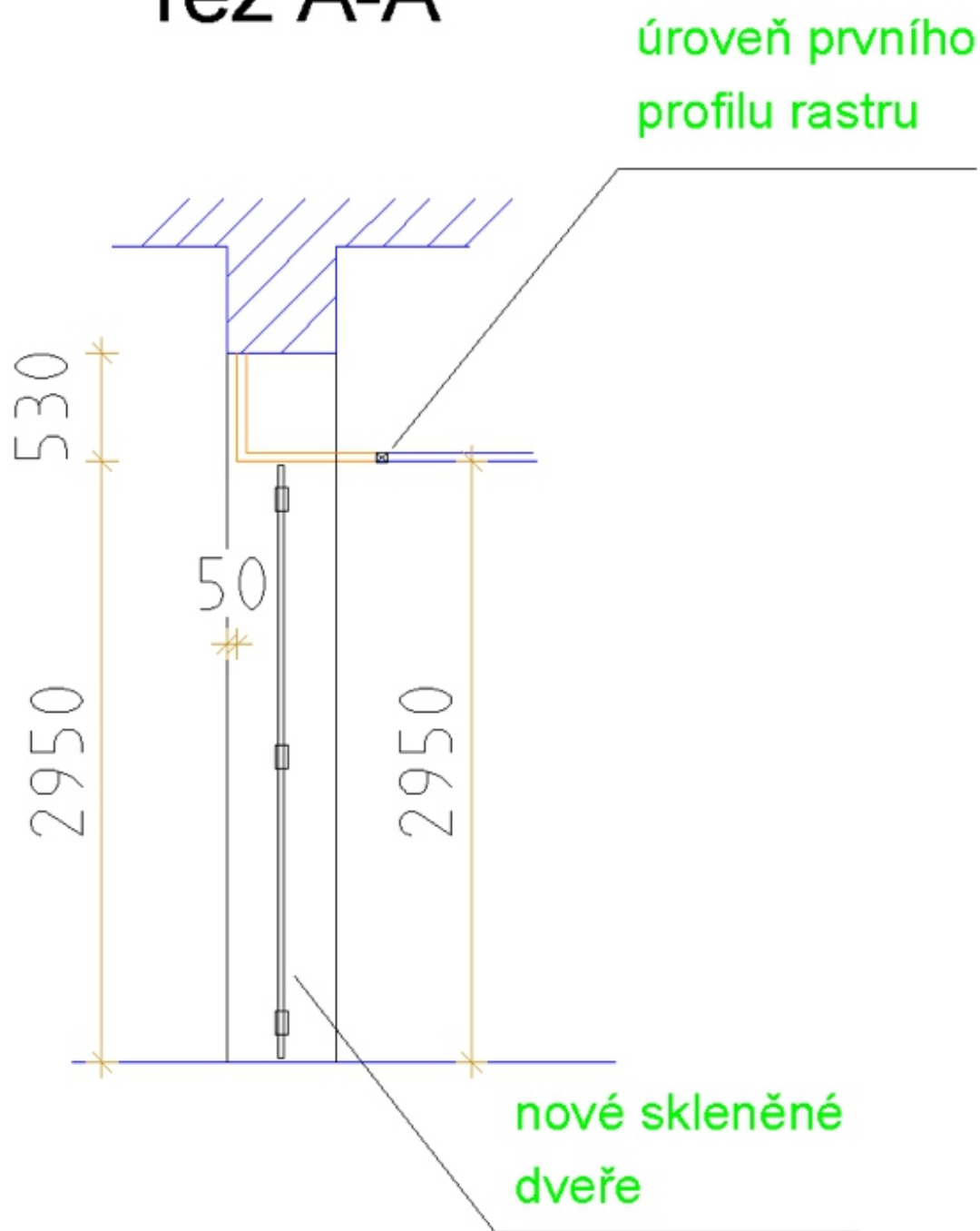
Foto stávajícího provedení:



Navrhujeme SDK úpravu nad prostorem otvorů od úrovně stěny kuchyně a skladu až po úroveň prvního nosníku kazetového stropu viz výkres:



řez A-A



Plocha SDK úpravy je 6,43 m² s tupou hranou nad budoucím řešením skleněných dveří v délce 5 bm.

SDK zásah musí plynule navázat na řešení kazetového stropu v jedné úrovni.



2

Zapravení drážek v součinnosti s elektrikářem.

V odhadovaném rozsahu 30 bm drážek ve stěnách je potřeba tyto drážky štukem zapravit, opět do ztracena materiálem s velmi jemným zrnem.

3

Obkladačské práce.

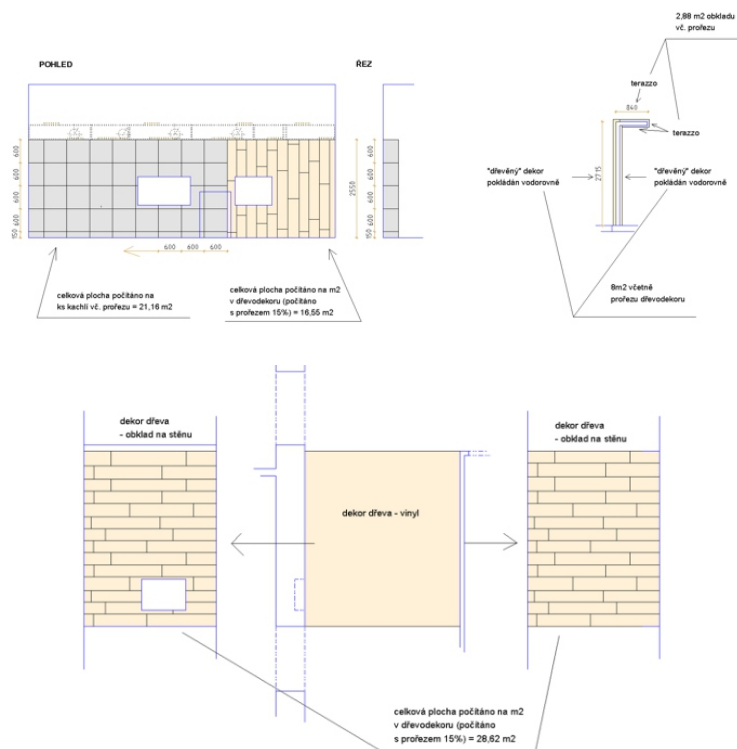
Návrhem měníme obložení stěny u výdejních okének v jídelně. Obklady jsou definovány níže. Vzhledem k použití gresového porcelánového střeptu kachlí požadujeme použití adekvátního trvale pružného lepidla na gresové kachle třída S2. Spárovací hmoty budou obecně cementové, barevně co nejpodobnější danému odstínu kachle dle výrobce, spárovací hmota bude podléhat vzorkování a odsouhlasení!

Prostor před jídelnou bude také dotčen obkladačskou prací. V úrovni dřevodekoru podlahy budou obloženy i stěny – svisle uloženým formátem dřevodekoru kachle. Lepidlo stejné kvality, podklad penetrován, zpevněn a vyrovnán.

Všechny pohledové hrany a rohy budou ukončeny „L“ nerezovým profilem v síle 10mm!

Celková plocha obkladačských prací pro oba prostory je 68,5 m².

Řešení návazností 2 odstínů dokládáme výkresem provedení – výkres „Obklady“.



Obkladačské práce - definování obkladů a lišt.

V celém prostoru jsou použity 2 dekory obkladů - v návaznosti na řešení podlahy. Všechny pohledové rohy budou ukončeny „L” nerezovou lesklou lištou pro 10mm obklad.

1. dekor terazzo - breccia

Formát kachle 60/60 cm, síla 10 mm, protiskluz není vyžadován. Bude se jednat o rektifikovanou, gresou dlažbovinu probarvenou v celém střepu. Mrazuvzdorná, nenasákavá, 1. jakost.

Spotřeba vč. prořezu - 26,04 m²

Ukázka možného řešení:



2. dekor dřeva - dub

Formát kachle není rozhodující, rozhodující je, že se bude jednat o obdélníkový formát cca 22,5/90 cm, síla 10 mm, protiskluz není vyžadován. Bude se jednat o rektifikovanou, gresou dlažbovinu probarvenou v celém střepu. Mrazuvzdorná, nenasákavá, 1. jakost.

Spotřeba vč. prořezu - 53,17 m²

Ukázka možného řešení:



ŘEŠENÍ PODLAH

1. Předsálí jídelny

Stávající podlaha vykazuje vady, nášlapná vrstva ve formě kachlí praská. Dle provedené sondy bylo zjištěno, že beton pod kachlemi je vysušený, praská, drolí se – nízká adheze pojiva. Pravděpodobně dochází k praskání této betonové vrstvy na podkladním polystyrenu a tím se propisují vady na nášlapné vrstvě. Ideální by bylo celé souvrství odstranit a celou podlahu provézt znova. Nicméně na to není v daných podmínkách technologický prostor. Je tedy nutné stávající souvrství zpevnit, ztuhit.



Navrhujeme lokální odstranění kachlí, které prokazují nepřilnavost k podkladu, jsou duté, prasklé. Toto je podle průzkumu v ploše cca 10 m². Ostatní kachle budou zachovány. Tato vzniklá plocha s výškovými přechody bude srovnána opravnou rychleschnoucí cementovou hmotou s jemnou frakcí plniva. Po technologické přestávce předepsané výrobcem bude aplikována vrstva adhezního můstku z akrylátové penetrace s křemičitým pískem a dále aplikována samonivelační stěrka v síle dle rovinatosti podkladu 1 – 2cm. Samonivelační stěrka kalciumsulfátová bude obohacena skelným vláknem určeným pro nivelace. Doporučujeme použití systémového řešení jednoho z výrobců. Před zahájením prací je nutno revidovat stávající stav a určit správné řešení s technikem.

Na připravený nivelovaný podklad bude lepen vinyl vysoké zátěžové třídy s tloušťkou nášlapné vrstvy 0,7mm. Viz popis dále! Přesné rozložení 2 použitých dekorů je uvedeno v dokumentaci – Podlahy. Bude použito válečkové lepidlo na PVC a CV krytiny.

Vinylové dílce v nášlapu 0,7mm budou u stěny ukončeny obvodovou PVC lištou.

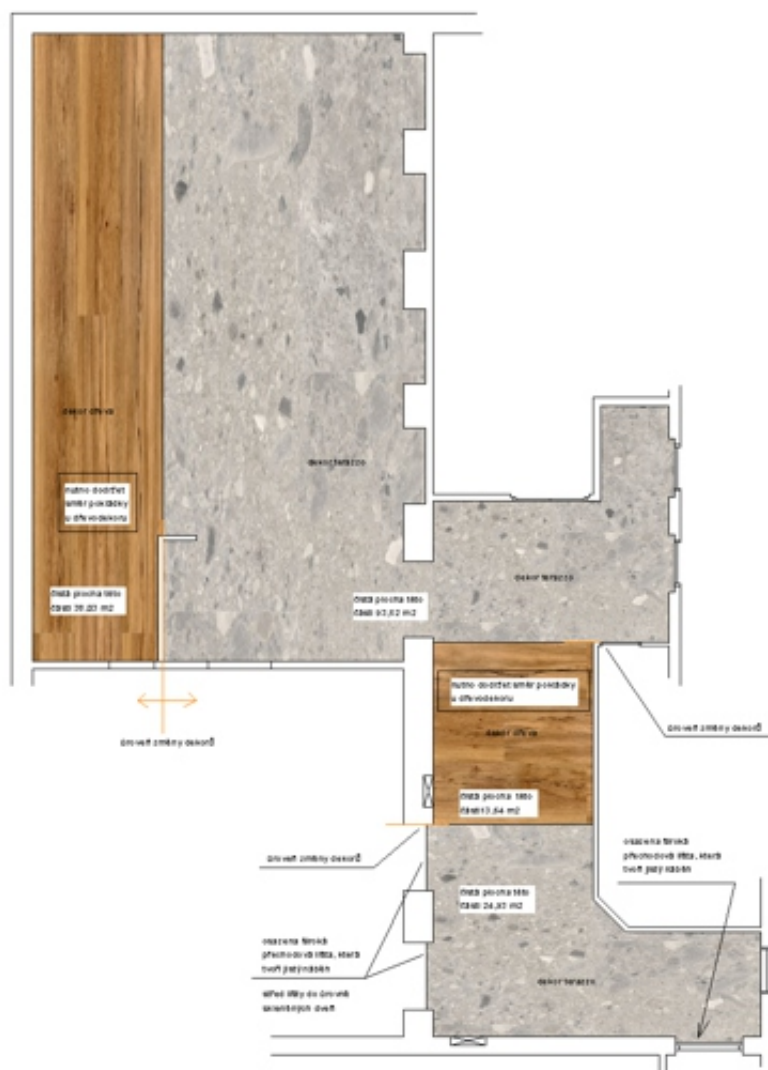


2. Jídelna

Stávající podlaha nevykazuje vady. Podkladem jsou dle předchozí dokumentace křížem ložené cementové desky, které jsou dle průzkumu stabilní a únosné. V předchozí dokumentaci bylo upozorňováno na vystupující čepičky vrutů. Nejen z toho důvodu navrhujeme technologický postup následovně. Celoplošně bude odstraněn stávající vinyl menšího formátu. Celá plocha se bude penetrovat adhezním můstkem a nivelovat v nízké vrstvě dle rovinatosti 2 – 5 mm. Použit stejný systémový materiál jako v předsálí. Na připravený nivelovaný podklad bude lepen vinyl vysoké zátěžové třídy s tloušťkou nášlapné vrstvy 0,7mm. Viz popis dále! Přesné rozložení 2 použitých dekorů je uvedeno v dokumentaci – Podlahy.

Náhled dokumentace „podlahy“:

PODLAHY



DEFINICE NÁŠLAPNÉ VRSTVY

Prostor jídelny je obecně velmi namáhaný - obuv, podnože stolů, nohy židlí... Navrhuje z toho důvodu nejodolnější třídu vinylové podlahy s nášlapem 0,7mm.

Dekory podlahy jsou dva. Obecné požadavky jsou následující:

- ultramatný vzhled
- tisk dekoru ve vysokém rozlišení s velkým počtem dekorů
- heterogenní PVC podlahová krytina
- celková síla materiálu 2,5 mm
- síla nášlapné vrstvy 0,70 mm
- určeno pro celoplošné lepení
- komerční využití dle EN ISO 10874 - 34 velmi vysoká zátěž !
- bez zkosených hran

Rozměrová stálost	EN ISO 23999	Průměrná naměřená hodnota : $\leq 0.10 \%$
Zvlnění po zahřátí	EN ISO 23999	$\leq 2 \text{ mm}$
Reakce na oheň	EN 13501-1	Bfl-s1
Zbytkový otlak	EN ISO 24343-1	$\leq 0.05 \text{ mm}$
Nohy nábytku	EN ISO 16581	Bez poškození
Židle s pojezdovými kolečky	EN ISO 4918	Bez poškození
Zvuková izolace - ΔL_w	EN ISO 717-2	3 dB
Třída kročejového hluku	NF S31-074	Třída C ($\leq 85 \text{ dB}$)
Tepelná prostupnost	EN ISO 10456	$0,02 \text{ m}^2 \cdot \text{K/W}$
Stálobarevnost vůči světlu	EN ISO 105-B02	≥ 6
Chemická odolnost	EN ISO 26987	Vynikající odolnost
Protiskluznost	EN 13893	Třída DS ($\mu \geq 0,30$)
Sklon ke vzniku statické elektřiny	EN 1815	Antistatický ($\leq 2 \text{ kV}$)



DEFINOVÁNÍ POŽADOVANÉHO DEKORU

1. dekor terazzo - breccia

Formát vinylového dílce 50/100 cm.

Spotřeba vč. prořezu - 136 m²

Ukázka možného řešení:



2. dekor dřeva - dub

Formát vinylového dílce 1200/200 mm.

Spotřeba vč. prořezu - 60 m²

Ukázka možného řešení:



Po konzultaci s technikem jsou navrženy následující dimenze pro celý prostor jídelny a předsálí:

Vinylová podlaha dekor „slepenec“ – 136 m²
(výměra uvedena vč. doporučeného prořezu 15 %)

Vinylová podlaha dekor dřeva – 60 m²
(výměra uvedena vč. doporučeného prořezu 15 %)

Opravná cementová rychleschnoucí hmota – 125 kg

Adhezní můstek s křemičitou jemnou frakcí – 170 m²

Samonivelační stěrka – 2200kg

Skelné vlákno do nivelace, balení – 30 ks

Kontaktní válečkové lepidlo – 170 m²

Obvodová lišta – 132 bm



OSVĚTLENÍ

Kapitola osvětlení v sobě zahrnuje i drobné úpravy elektro rozvodů ve smyslu přívodů k novým pozicím svítidel. Ve stropě není z konstrukčních důvodů umožněno drážkovat, kabeláž se tedy povede v nástěnné plastové krycí liště. Bude použita pohledová kvalitní PVC lišta cca viz náhled. Svislé provedení se bude drážkovat a zapravovat.

Ukázka pohledové plastové krycí lišty:

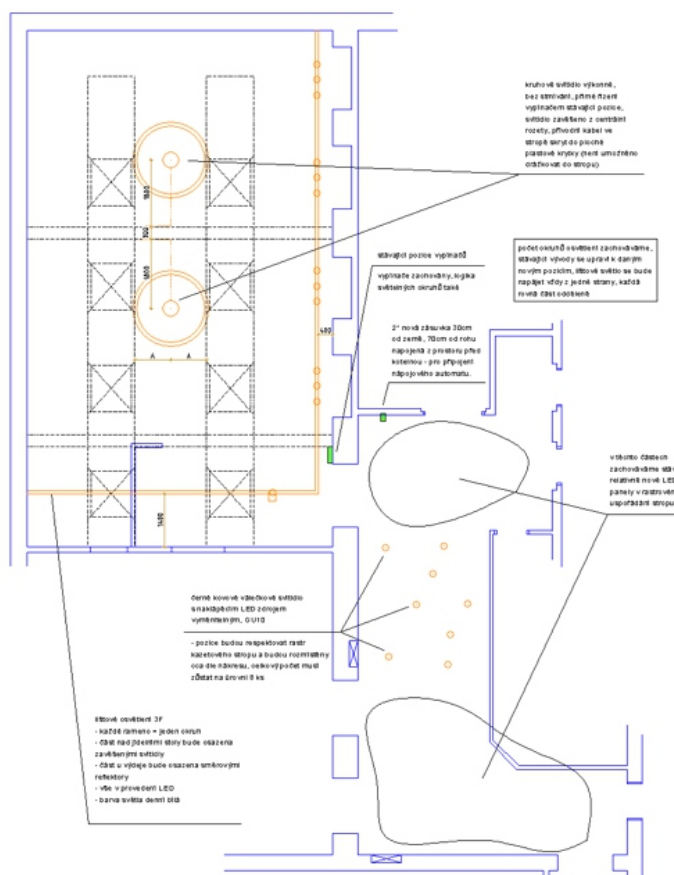


Osvětlení navrhujeme dle výpočtu výkonů. Výpočet přikládáme, je zpracován odborně firmou Hormen. Soupis svítidel označujeme obecně, výpočet pouze potvrdil proveditelnost našeho návrhu. Výpočet je součástí dokumentace!

Všechna svítidla jsou provedena v LED technologii. Barva toku světla – denní bílá. Svítidla kovová v černém laku. RAL dle výrobce.

Definování pozic svítidel viz výkres „osvětlení“. NÁHLED DOKUMENTACE:

OSVĚTLENÍ, ELEKTRO ÚPRAVY



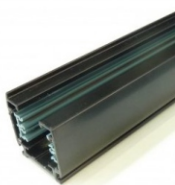
JÍDELNA

Zavěšené lištové osvětlení umožňující různé libovolné pozice zdrojů světla. Umožňuje navíc i případné přidání svítidel v budoucnu. Lišta provedena v černém laku, zavěšena – tvoří vodorovnou linku. Lišta 3F. Jeden světelný okruh tvoří zavěšená svítidla nad stoly, druhý bodové zdroje nad výdejem jídla. Doporučené výkony světél viz popis. Výška zavěšení je určena nižším průvlakem stropu.

Hlavním osvětlení jsou zavěšená kruhová svítidla, detailní popis včetně výkonů viz dokumentace. Výška zavěšení je cca 80cm od stropu.

V rámci návrhu osvětlení respektujeme stávající elektroinstalaci a počty okruhů světél!

LIŠTOVÉ SVÍTIDLO ZAVĚŠENÉ:



3F lišta, černá lakovaná, kovová, zavěšená
na pohledových závěsech
(koncovky, závěsná lanka, spojky, L konektor)



12X

reflektorový typ svítidla 80/240 mm,
5,3 W, 658 lm, 4000K, černý

(všechny parametry musí být dodrženy +/- 5%)

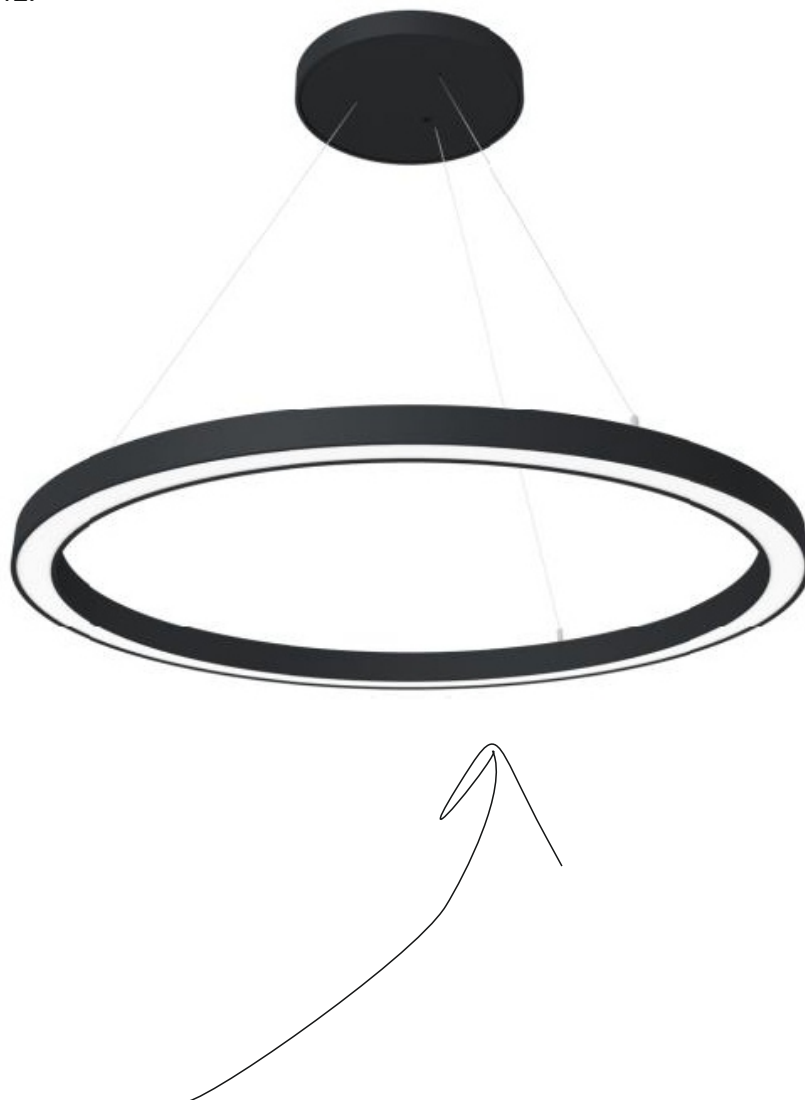


12X

zavěšené svítidlo nad jídelní stoly, 50/470 mm, 4,3W, 663 lm, 4000K, černé



KRUHOVÉ SVÍTIDLO ZAVĚŠENÉ:



2X

Zavěšené designové LED svítidlo. Tělo vyrobeno z hliníkového profilu, černá komaxitová barva. Satinový difuzor pro měkké příjemné nasvícení. Elektronický předřadník. Zavěšeno na ocelovém lanku přímo z kalíšku, z kalíšku vede 1 napájecí kabel.

213 W, 11253 lm, 4000K, rozptyl satin, černá barva svítidla.
(uvedené výkonové hodnoty je nutné dodržet v rozmezí +/- 5%)

Průměr svítidla 1900 mm (+/- 5%)



PROSTOR PŘED JÍDELNOU

Zde bude opět světelná logika zachována. Zachováváme i LED panely v rastrovém stropě s výjimkou prostoru nad podlahou v dřevodekoru. Naznačeno v půdorysném řešení. Budou demontovány 2 LED panely a nahrazeny dle schématu 8 ks bodových světel tvaru váleček s naklápěcím a vyměnitelným zdrojem na patici GU10. Detaily uložení viz dokumentace „osvětlení“.

V rámci návrhu osvětlení respektujeme stávající elektroinstalaci a počty okruhů světla!

VÁLEČKOVÉ SVÍTIDLO PŘISAZENÉ:



přisazené černé svítidlo s naklápěcím zdrojem,
cca 114/84 mm, kovové tělo, komaxit

8x



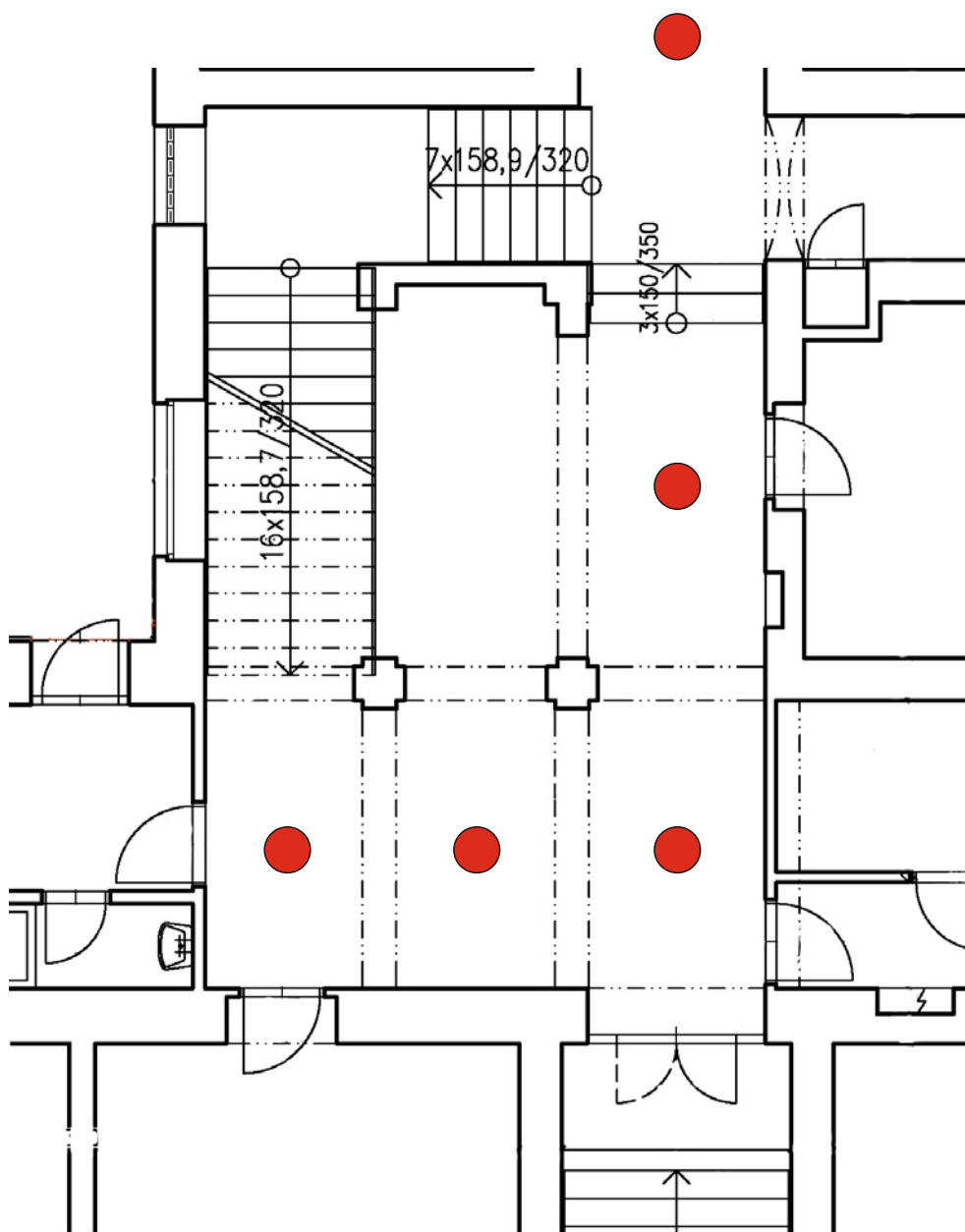
8x

LED zdroj patice gu10, 6,8W, 4000K



VSTUPNÍ LOBBY

Logika osvětlení, vypínačů a pozic zachována. Navrhujeme výměnu stávajících zlatých lustrů. Navrhované svítidlo je ve své konstrukční lince lehce historizující přitom v moderním hávu. LED technologie.



Navržený typ svítidla:



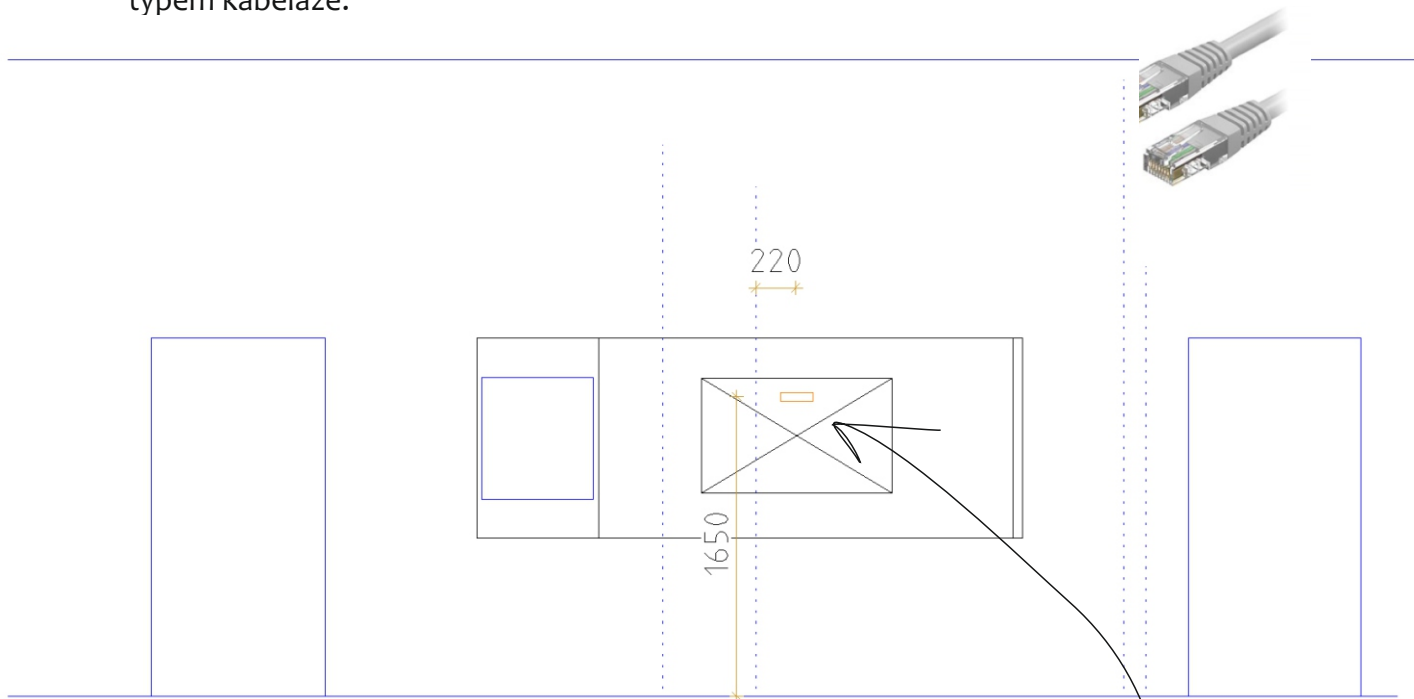
Kovové tělo v černém laku, LED technologie zdrojů. Světelný tok 2200 lm, barva světla 3000K. Průměr svítidla 900mm s nastavitelnými rameny, koncový zdroj kruhový. (všechny parametry musí být dodrženy +/- 5%)

Pozice stávajícího osvětlení zůstane zachována, vč. vypínačů.



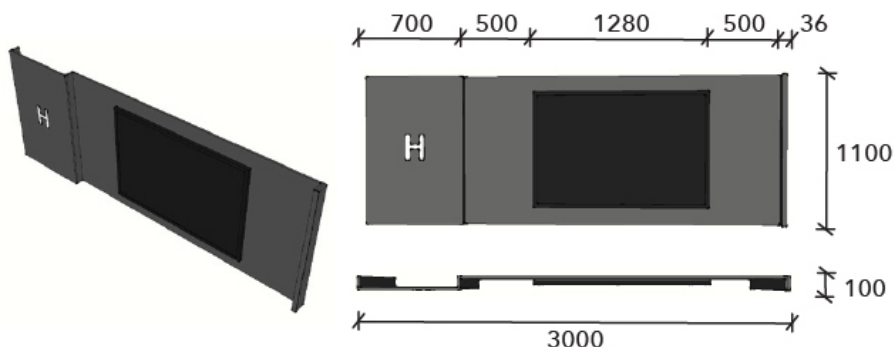
Úprava elektroinstalace za nově umístěnou interaktivní TV

Úprava elektroinstalace v prostoru za nově instalovanou dotykovou TV viz nákres. Nově bude přiveden silový zdroj (zásuvka) – volný kabel délky 50cm zakončený zásuvkou pro možnost flexibilního připojení v návaznosti na provedení nástěnného držáku TV. Dále bude v dané pozici provedena průchodka ve zdi pro přívod internetové kabeláže UTP s volným koncem. Průchodka bude tvořit rezervu pro případné budoucí propojení novým typem kabeláže.



přívod je proveden zdí
ze zadní místnosti (skladu)

při provádění upozorňujeme
na možnou kolizi s vedením
vody k hydrantu



VÝMALBA, NATĚRAČSKÉ PRÁCE

Celý prostor bude vymalován bílou barvou, stropy i stěny, sloupy, výklenky, kovové zárubně. Jedinou výjimku tvoří nátěr radiátorů v jídelně, který navrhujeme ve specifické jemné pastelově červené barvě - lososové.

Bílá barva na stěny a stropy

Interiérová barva určená pro namáhané vnitřní plochy vhodné pro disperzní barvy. Ředitelná vodou, s nízkým zápachem a nebude obsahovat rozpouštědla E.L.F. Barva se bude vyznačovat vysokou paropropustností - musí být deklarována jako vhodná pro sanační omítky! Barva bílá. Stupeň lesku tupě matný dle ČSN EN 13 300, ořez za mokra dle stejné normy.

Celková plocha nově navrhované bílé výmalby je 751,64 m².

Výmalba zahrnuje práce v jídelně, předsálí jídelny, vstupní lobby včetně prostoru schodiště se stropem. K pracem bude lokálně nutno použít lešení.

Strop nad schodištěm bude zachován ve stávajících barevných odstínech - dojde tedy „jen“ k přemalování.

Hnědá lazura na dřevěné dveře

Vstupní dveře do lobby budou oživeny přebroušením a aplikována lazura dle technických možností (kvality podkladu), barevný vzorek bude podléhat odouhlení. Lazura bude vodou ředitelná.

Bílá matná barva na kovové zárubně

Bílá barva na zárubně bude odpovídat danému použití, bude omyvatelná a matná. Celkový počet předmětných kovových zárubní je 12.

Jemně pastelově červená barva na radiátory

Barva na radiátory bude v definovaném odstínu. Barva bude určena výrobcem na tento typ užití. Bude matná a omyvatelná. Mimo samotných topných těles budou natřeny i veškeré přívodní trubky!

Topných těles je celkem 5.

Klasifikace odstínu:

Definujeme pomocí RAL – RAL 3022 lachsrot.



PŘESUN NÁPOJOVÝCH AUTOMATŮ

S ohledem na design, působení hmoty v prostoru a komunikační cesty v prostoru před jídelnou navrhujeme přemístění nápojových automatů viz nákres níže. Automaty jako takové budou zachovány.



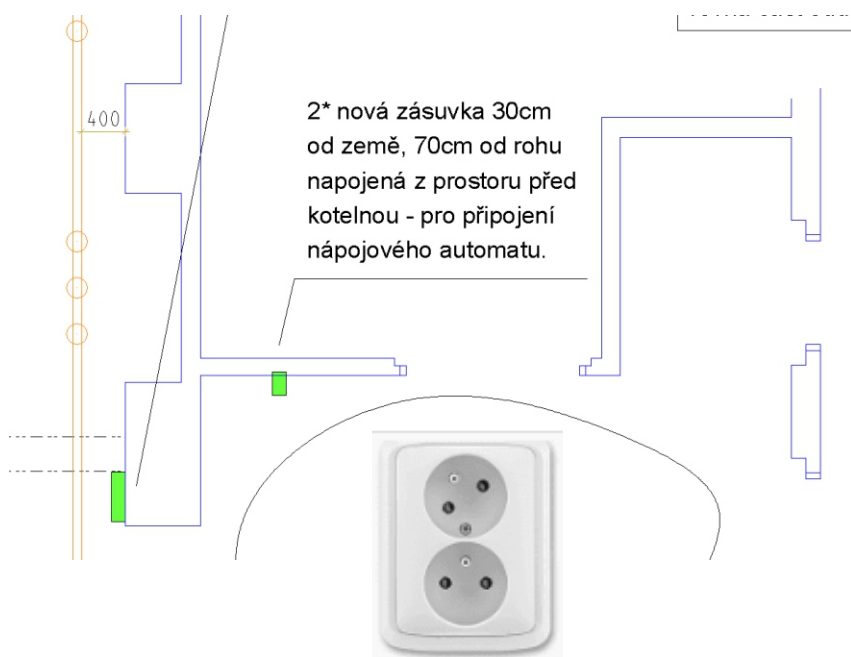
Přívod vody

Dle našich informací prochází prostorem před kotelnou (tedy místnost za novou pozicí nápojového automatu) vodovodní potrubí viditelně pod stropem. Na toto stávající potrubí se tedy zavede odbočka, která bude na zdi ukončena ventilem pro připojení automatu. Odpad se neřeší. Délka vedení nové odbočky je zhruba 4m a bude ukončena uzavíratelným ventilem dle potřeby připojení automatu. Nutná revize stávajícího stavu před podáním cenové nabídky i před samotnou realizací.

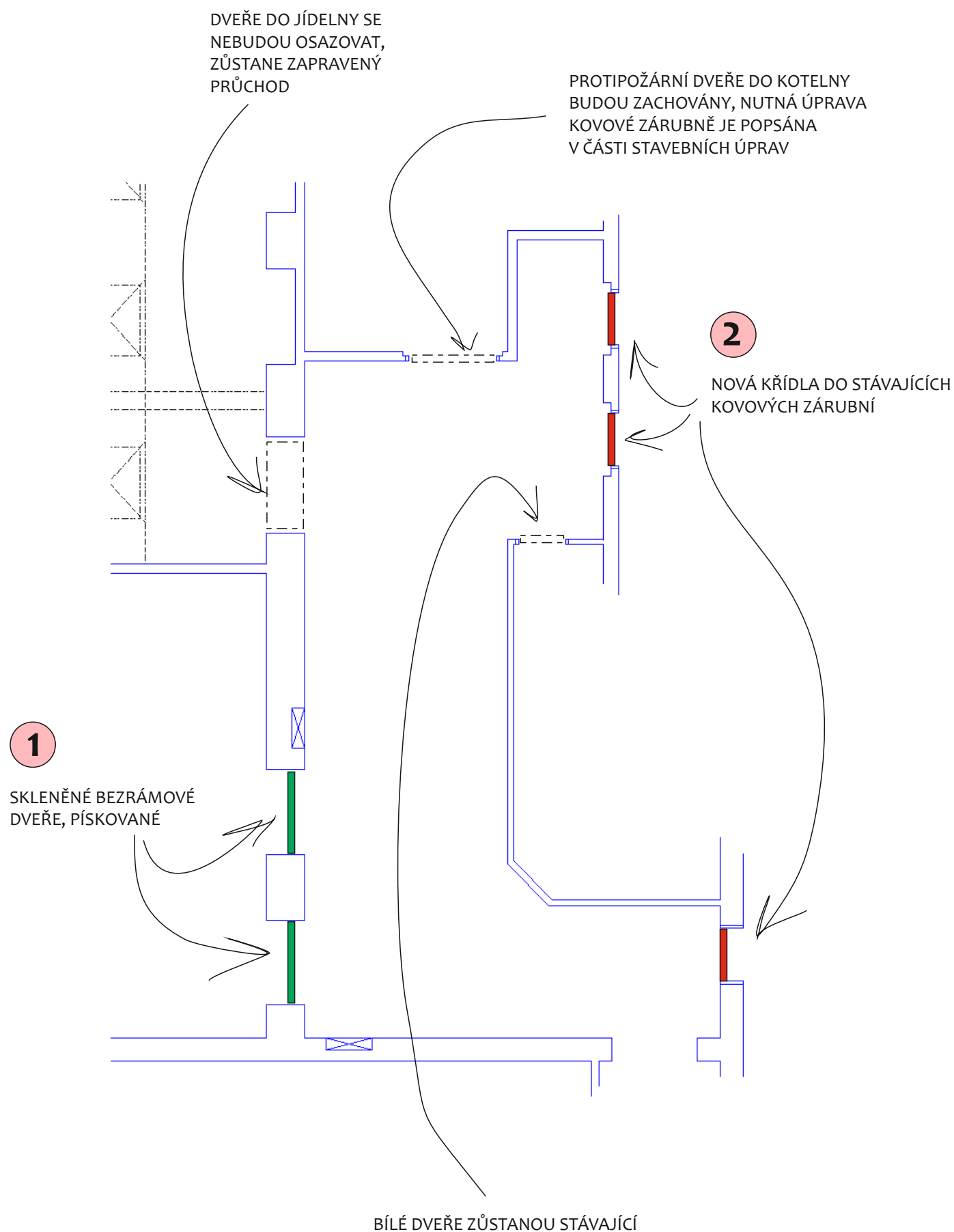
Úprava elektroinstalace za nově umístěné automaty v předsálí jídelny

Úprava elektroinstalace na zdi za nově umístěné automaty bude provedena dle naznačení v dokumentaci „osvětlení, elektro úpravy“. Půjde o 2-zásuvku do krabice. Provedení viz náhled v bílé barvě.

Přívod bude proveden z předmístnosti kotelny (místnost za danou stěnou viz nákres).



DVEŘE



1

SKLENĚNÉ BEZRÁMOVÉ DVEŘE, PÍSKOVANÉ

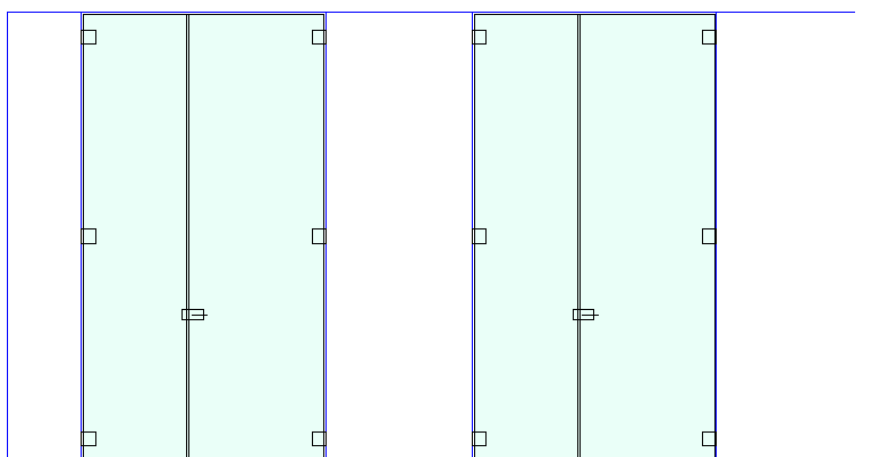
Stávající dveře v prostoru předsálí, které vedou do jídelny, kuchyně a skladu budou odstraněny. Otvor do jídelny se pouze zapraví a nebude osazen novými dveřmi.

Nové skleněné dveře se osadí směrem do prostoru kuchyně a skladu.

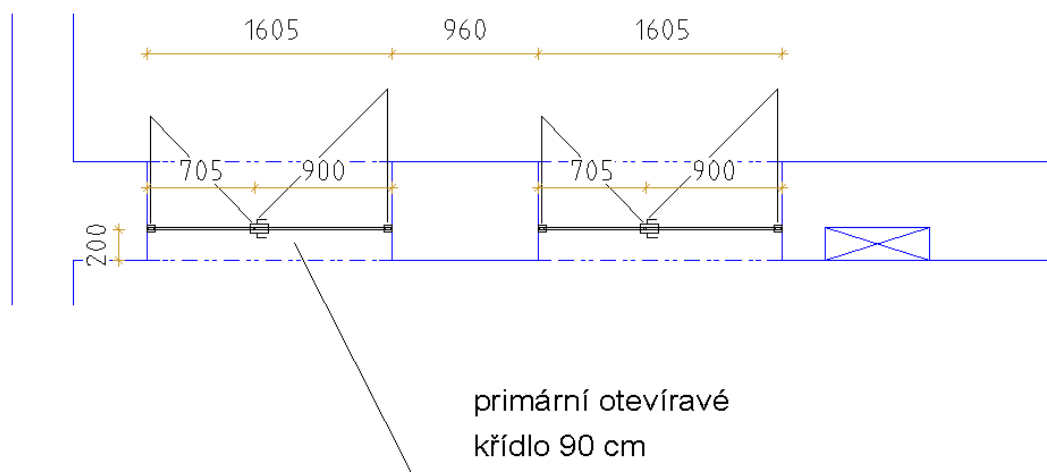
Navrhujeme dveře skleněné v pískovaném provedení, klasicky s otevíráním na jednu stranu, možnost zamykání. Obě dvě křídla otevíravá. Sklo satinato, kalené bezpečnostní, síla 10mm. Použity bezrámové panty, které budou kotveny přímo do ostění přes chemickou kotvu, nutné velmi pevné kotvení vzhledem k váze křídla!

Nákres tvaru s řezem (přesné rozložení pantů si určí výrobce dle svého uvážení, výsledný návrh bude konzultován a odsouhlasen):

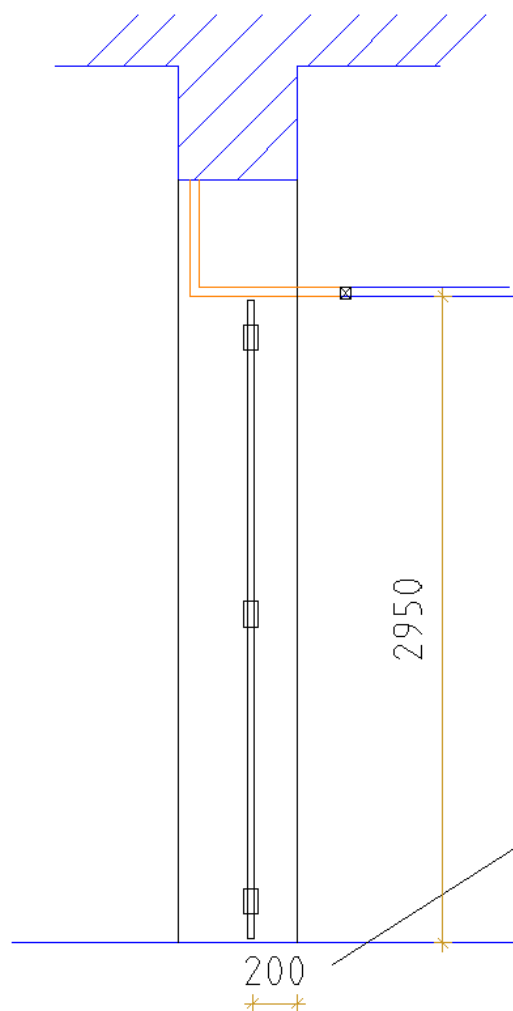
POHLED



PŮDORYS



ŘEZ



cca 20cm dle skutečných
možností stavby z pohledu
únosnosti kotvení



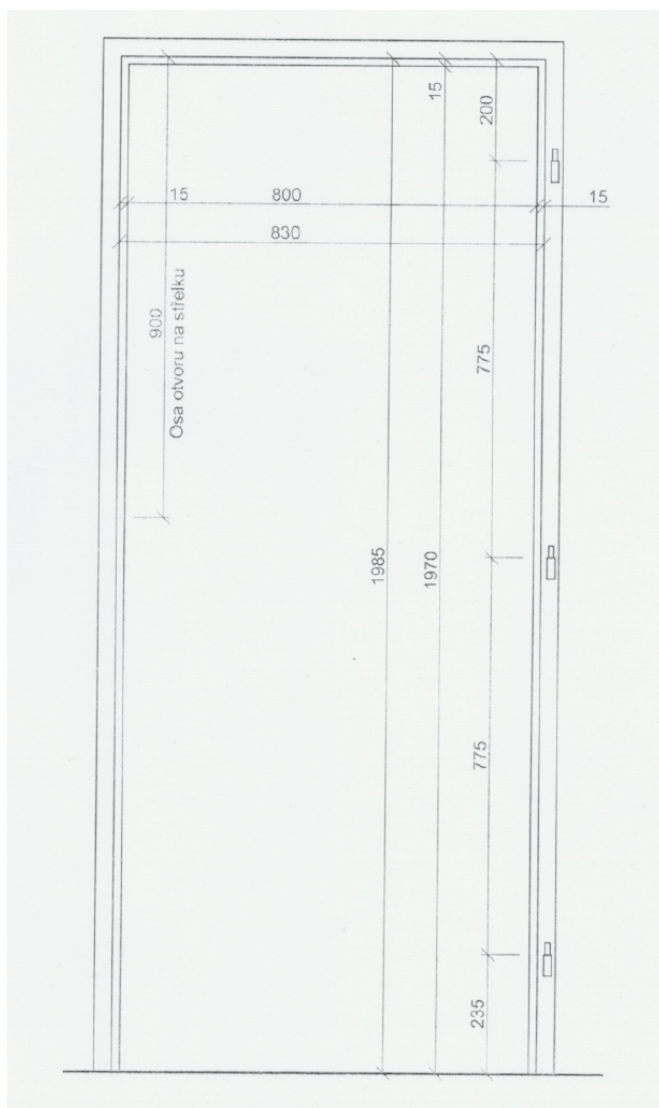
2

NOVÁ KŘÍDLA DO STÁVAJÍCÍCH KOVOVÝCH ZÁRUBNÍ

Navrhujeme výměnu stávajících dveřních křídel od učeben sousedících s prostorem před jídelnou. Celkem 3 dveřní křídla. V duchu všech ostatních již měněných křídel na škole.

Navrhujeme tedy jádro z vrtané DTD, povrch CPL bardolino, gotky. Vložka na FAB. Klika viz dveře na foto.

Ukázka stávajících, již vyměněných, dveří v jiné části školy:



Před dodáním nutná revize stávajících ocelových zárubní, které budou zachovány. Nutno zkontrolovat rozteč závěsů, vše dle nákresu.

