



STŘEDNÍ
ZDRAVOTNICKÁ
ŠKOLA
SVITAVY

VÝROČNÍ ZPRÁVA

ŠKOLNÍ ROK 2013/14

SVITAVY, ZÁŘÍ 2014

Obsah

ZÁKLADNÍ ÚDAJE O ŠKOLE	3
ŘÍZENÍ ŠKOLY.....	5
<i>Struktura řízení školy ve školním roce 2013/14</i>	5
<i>Poradní a metodické orgány ve školním roce 2013/14</i>	6
PŘEHLED OBORŮ VZDĚLÁNÍ	7
<i>Obory vzdělání zapsané ve školském rejstříku</i>	7
<i>Školní vzdělávací programy</i>	7
<i>Učební plány</i>	8
PERSONÁLNÍ ZABEZPEČENÍ ČINNOSTI ŠKOLY	11
<i>Učitelé všeobecně vzdělávacích předmětů</i>	11
<i>Učitelé odborných předmětů</i>	11
<i>Vychovatelky domova mládeže</i>	12
<i>Provozní zaměstnanci</i>	12
PŘIJÍMACÍ ŘÍZENÍ.....	13
<i>Přijímací řízení ke vzdělávání v 1. ročníku pro škol. rok 2014/15</i>	13
VÝSLEDKY VZDĚLÁVÁNÍ ŽÁKŮ - 2. POLOLETÍ	15
SEZNAMY ŽÁKŮ – STAV K 30. 9. 2013 (ZAHAJOVACÍ VÝKAZ).....	22
MATURITNÍ ZKOUŠKY	26
<i>Přehled prospěchu u maturitních zkoušek</i>	28
UMÍSTĚNÍ ABSOLVENTŮ ŠKOLY (ZÁŘÍ 2014)	30
ÚDAJE O PREVENCI SOCIÁLNĚ PATOLOGICKÝCH JEVŮ	31
DALŠÍ VZDĚLÁVÁNÍ PEDAGOGICKÝCH PRACOVNÍKŮ	33
AKTIVITY ŠKOLY, PREZENTACE ŠKOLY NA VEŘEJNOSTI	35
ÚDAJE O VÝSLEDČÍCH INSPEKČNÍ ČINNOSTI PROVEDENÉ ČESKOU ŠKOLNÍ INSPEKČÍ	37
ÚDAJE O VÝSLEDČÍCH KONTROLNÍ ČINNOSTI PROVEDENÉ ZŘIZOVATELEM ŠKOLY	37
ÚDAJE O ZAPOJENÍ ŠKOLY DO ROZVOJOVÝCH A MEZINÁRODNÍCH PROGRAMŮ	38
ÚDAJE O ZAPOJENÍ DO PROJEKTŮ A GRANTŮ.....	38
<i>Projekt „Na cestě“</i>	38
<i>Projekt „INTERES“</i>	38
ÚDAJE O ZAPOJENÍ ŠKOLY DO DALŠÍHO VZDĚLÁVÁNÍ V RÁMCI CELOŽIVOTNÍHO UČENÍ	39
<i>Akreditovaný kvalifikační kurz „Sanitář“</i>	39
<i>Akreditované kurzy první pomoci pro pedagogické pracovníky</i>	39
ÚDAJE O SPOLUPRÁCI S ODBOROVÝMI ORGANIZACEMI, ORGANIZACEMI ZAMĚSTNAVATELŮ A DALŠÍMI PARTNERY PŘI PLNĚNÍ ÚKOLŮ VE VZDĚLÁVÁNÍ	40
ZÁKLADNÍ ÚDAJE O HOSPODAŘENÍ ŠKOLY ZA ROK 2013	41
PŘÍLOHA.....	50
DOKUMENTY Z JEDNÁNÍ O BUDOUCNOSTI ŠKOLY	50
PODĚKOVÁNÍ.....	79
ŠKOLA V TISKU	82
FOTOGRAFICKÁ PŘÍLOHA	87

ZÁKLADNÍ ÚDAJE O ŠKOLE

Název školy:	Střední zdravotnická škola, Svitavy, Purkyňova 256
Sídlo:	568 02 Svitavy, Purkyňova 256
IČO:	00 498 815
Právní forma:	Příspěvková organizace zřízená krajem
Součásti organizace:	Střední zdravotnická škola Domov mládeže Školní jídelna
Odloučené pracoviště:	568 02 Svitavy, Purkyňova 284
Web:	http://www.szs.svitavy.cz/
E-mail:	skola@szs.svitavy.cz
Název zřizovatele:	Pardubický kraj
Sídlo zřizovatele:	532 11 Pardubice, Komenského náměstí 125
IČO zřizovatele:	70 892 822
Web:	http://www.pardubickykraj.cz/
E-mail:	posta@pardubickykraj.cz
Zřizovací listina:	Vydána dne 19.12.2013, č.j.: KrÚ 3094/2014/51 OŠK Dodatek č. 1 vydán dne 18.7.2014, č.j. KrÚ 3094/2014/51 OŠK
Ředitel školy:	PhDr. Radim Dřímál Na základě konkurzního řízení jmenován Radou Pardubického kraje s účinností od 1. srpna 2013 č.j.: KrÚ 38877/2013 OŠK ze dne 30.5.2013
Školský rejstřík:	1. Rozhodnutí ze dne 21.3.2006 s účinností od 1.9.2006, č.j. 35 015/2005-21 2. Rozhodnutí ze dne 26.5.2010 s účinností od 1.9.2010, č.j. 5 723/2010-21
Ředitelství školy:	Rezortní identifikátor (IZO) 600 019 811
Součásti školy:	Střední zdravotnická škola, IZO 110 010 205 kapacita 270 žáků Domov mládeže, IZO 110 010 213 kapacita 50 lůžek Školní jídelna, IZO 110 036 981 kapacita 200 jídel
Složení školské rady:	Mgr. Simona Bohuňovská, předsedkyně (zvolena pedagogickými pracovníky školy) MUDr. Pavel Havíř, člen (jmenován zřizovatelem školy) Lada Petrželová, členka (zvolena oprávněnými voliči z řad zákonných zástupců žáků a zletilých žáků školy)
Výkony vykazané v zahajovacích výkazech pro škol. rok 2013/14:	
Počet tříd:	denní forma vzdělávání: 6

večerní forma vzdělávání: 1

Počet žáků školy:

denní forma vzdělávání: 145 (z toho 18 chlapců)

večerní forma vzdělávání: 18 (z toho 4 muži)

Počet žáků ubytovaných v DM: 27 (jen dívky)

Počet zapsaných strážníků ve školní jídelně: 145 žáků, z toho 51 celodenně stravovaných

Doplňková činnost:

- 1) Pořádání odborných kurzů, školení a jiných vzdělávacích akcí včetně lektorské činnosti
- 2) Poskytování ubytování v domově mládeže
- 3) Hostinská činnost
- 4) Kopírovací služby
- 5) Pronájem a půjčování věcí movitých

Akreditované kurzy:

- 1) Akreditovaný kvalifikační kurz Sanitář, akreditace MZ ČR č.j.: 23332/2012/VZV
- 2) Vzdělávací programy pro další vzdělávání pedagogických pracovníků, akreditace MŠMT ČR, č.j.: 18713/2011-25-505
 - 2.1) Základní norma zdravotnických znalostí pro pedagogické pracovníky
 - 2.2) Učitel a první pomoc - praktické postupy v situacích ohrožení života (aktualizační kurz)
- 3) Vzdělávací programy pro další vzdělávání pedagogických pracovníků, akreditace MŠMT ČR, č.j.: 39 445/2011-25-929
 - 3.1) Učitel a první pomoc

ŘÍZENÍ ŠKOLY

Struktura řízení školy ve školním roce 2013/14

Ředitel školy jmenuje a odvolává svého zástupce, který je oprávněn jednat jménem organizace v jeho zastoupení. Rovněž jmenuje a odvolává další vedoucí pracovníky a stanovuje pracovní náplně a povinnosti vedoucích pracovníků. Ostatní vedoucí pracovníci školy jsou oprávněni činit jménem školy právní úkony v rozsahu určeném obecně závaznými právními předpisy a vnitřními předpisy školy. Vedoucí pracovníci odpovídají za řádný chod jim svěřených útvarů školy, racionální organizaci práce, hospodárné využití materiálních prostředků, ochranu majetku a problematiku BOZP a PO. V rozsahu svých kompetencí provádí kontrolu na svém úseku. Řediteli školy jsou přímo podřízeni tyto vedoucí pracovníci:

- zástupkyně ředitele školy,
- učitelka řídící praktické vyučování,
- vedoucí vychovatelka domova mládeže,
- ekonomka školy.

Zástupkyně ředitele školy zajišťuje úkoly převážně pedagogicko-organizační. Je statutárním zástupcem školy. V nepřítomnosti ředitele jej zastupuje v plném rozsahu s výjimkou personálních kompetencí.

Učitelka řídící praktické vyučování vede předmětovou komisi ošetřovatelství. Koordinuje výuku ošetřovatelství a ošetřování nemocných, řídí praktické vyučování ve zdravotnických zařízeních a odbornou praxi.

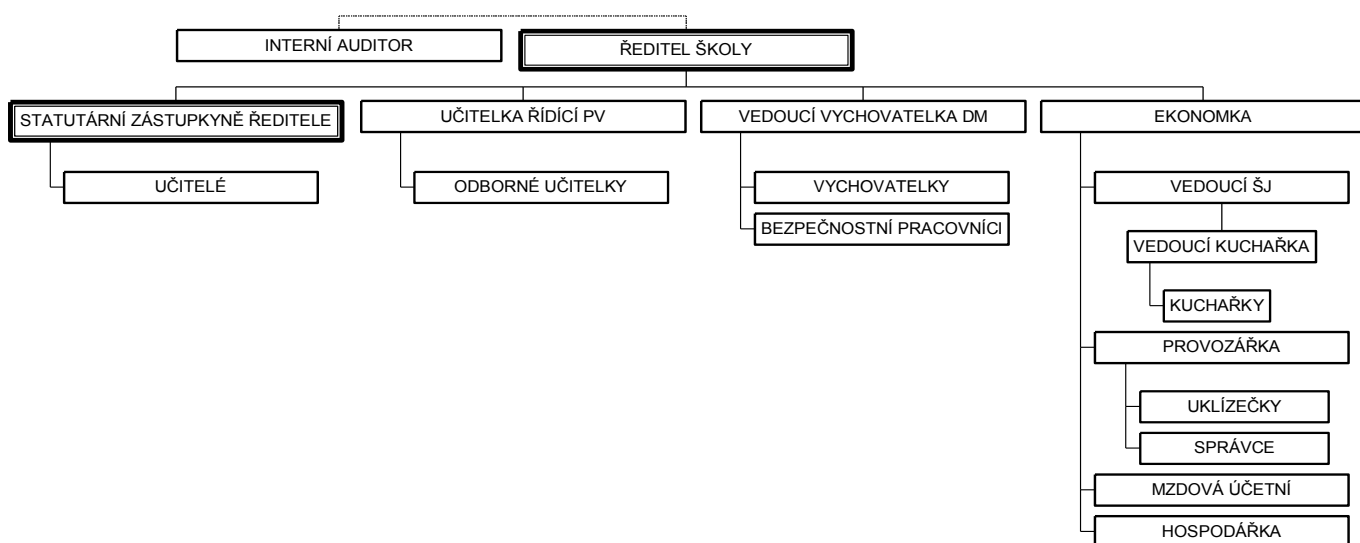
Vedoucí vychovatelka domova mládeže řídí chod domova mládeže po stránce pedagogické i organizační.

Ekonomka školy odpovídá za správu a údržbu majetku v užívání školy, rozpočet a financování, účetnictví, FKSP a doplňkovou činnost. Řídí školu po stránce ekonomické a provozní.

Vedoucími pracovníky na nižším stupni řízení jsou vedoucí školní jídelny, provozářka a vedoucí kuchařka.

Struktura řízení školy a kompetence jednotlivých pracovníků jsou podrobně vymezeny v organizačním řádu školy.

ORGANIZAČNÍ SCHÉMA



Personální obsazení řídicích pozic:

- ředitel školy: PhDr. Radim Dřímál
- zástupkyně ředitele: Mgr. Marie Štarhová
- učitelka řídicí praktické vyučování: Mgr. Miloslava Tmějová
- vedoucí vychovatelka DM: Ivana Čermáková
- ekonomka: Marie Burešová, od 1.8. 2014 Milena Janoušková
- vedoucí školní jídelny a provozářka: Věra Kavalcová
- vedoucí kuchařka: Marcela Suchá

Poradní a metodické orgány ve školním roce 2013/14

1) **Pedagogická rada** projednává převážně pedagogické záležitosti školy. Jednání pedagogické rady řídí ředitel školy. Členy pedagogické rady jsou pedagogičtí pracovníci školy a domova mládeže.

2) **Předmětové komise** projednávají otázky výuky v příbuzných skupinách oborů. V čele předmětové komise je předseda, kterého jmenuje ředitel školy. Členy předmětových komisí jsou vyučující příslušné aprobace.

Byly zřízeny následující předmětové komise:

- ošetřovatelství (PK OŠE): předsedkyně Mgr. M. Tmějová
- společenskovědních předmětů (PK SVP): předsedkyně Mgr. S. Bohuňovská
- přírodovědných předmětů (PK PVP): předsedkyně Ing. E. Hanzlová
- psychologie a komunikace a somatologie (PK PSK a SOM): předsedkyně Mgr. M. Belejčáková
- tělesné výchovy (PK TĚV): předseda Mgr. J. Valach.

3) **Kolegium ředitele školy** projednává důležité otázky koncepční i operativní. Kolegium řídí ředitel školy, členy jsou zástupkyně ředitele školy, učitelka řídicí praktické vyučování, předsedové předmětových komisí, vedoucí vychovatelka domova mládeže a ekonomka školy.

4) Funkci **výchovného poradce a metodika prevence** sociálně patologických jevů vykonávala Mgr. Jana Brixová.

5) Funkci **koordinátora environmentálního vzdělávání, výchovy a osvěty (EVVO)** vykonávala Ing. E. Hanzlová.

6) **Žákovská rada** projednává důležité otázky chodu školy z pohledu žáků. Jejimi členy jsou volení zástupci jednotlivých tříd.

Složení žákovské rady:

- ZA 1:A Filipová Pavla, Süsserová Šárka
- ZA 2.A: Pernerová Aneta, Přikrylová Karolína
- ZA 2.B: Poliačik Lukáš, Štěpařová Lenka
- ZA 3.A: Lexmanová Sabina, Šenkýřová Aneta
- ZA 4.A: Kolářová Pavla, Kutová Eliška
- ZA 4.B: Petržela Radim, Vomáčková Magda
- DM Lexmanová Sabina, Přikrylová Monika
- Předsedkyně: Přikrylová Karolína
- Místopředseda: Pernerová Aneta

PŘEHLED OBORŮ VZDĚLÁNÍ

Obory vzdělání zapsané ve školském rejstříku

Rozhodnutí MŠMT č.j. 5 723/2010-21, ze dne 26.5.2010

Obory vzdělání podle Klasifikace kmenových oborů vzdělání a Rámcové vzdělávací programy:

53-41-M Ošetřovatelství

1. 53-41-M/007 Zdravotnický asistent

denní forma vzdělávání, délka vzdělávání 4 r. 0 m.

dobíhající obor, nerealizuje se

2. 53-41-M/007 Zdravotnický asistent

večerní forma vzdělávání, délka vzdělávání 5 r. 0 m.

dobíhající obor, nerealizuje se

3. 53-41-M/01 Zdravotnický asistent

denní forma vzdělávání, délka vzdělávání 4 r. 0 m.

1. - 4. ročník

4. 53-41-M/01 Zdravotnický asistent

večerní forma vzdělávání, délka vzdělávání 5 r. 0 m.

3. ročník

Školní vzdělávací programy

1. ŠVP Zdravotnický asistent, č.j.: SZŠ SY/300/2010 ze dne 31.8.2010

- **Dodatek č. 1, č.j. SZŠ SY/178/2013 ze dne 30.8.2013**

2. – 4. ročník denní formy vzdělávání

3. ročník večerní formy vzdělávání

2. ŠVP Zdravotnický asistent, č.j. SZŠ SY/179/2013 ze dne 30.8.2013

1. ročník denní formy vzdělávání

Učební plány

KONKRETIZOVANÝ UČEBNÍ PLÁN (ŠKOLNÍ ROK 2013/14)
DENNÍ FORMA VZDĚLÁVÁNÍ

Kód a název oboru: 53- 41-M/01 Zdravotnický asistent
Stupeň vzdělání: střední vzdělání s maturitní zkouškou
Délka vzdělávání: 4 roky

Předmět/ročník	1.	2.	3.	4.	Celkem
Všeobecně vzdělávací předměty					
Český jazyk a literatura (ČJL) *	3	3	3	4	13
Anglický jazyk (ANJ) **	3	3	3	4	13
Německý/ruský jazyk (NĚJ/RUJ)	2	2	1	-	5
Dějepis (DĚJ)	1	2	-	-	3
Občanská nauka (OBN)	1	1	2	-	4
Fyzika (FYZ)	2	-	-	-	2
Chemie (CHE)	2	2	-	-	4
Ekologická výchova (EKV)	1	1	-	-	2
Matematika (MAT) **	3	2	2	-	7
Tělesná výchova (TĚV)	2	2	2	2	8
Informační a komunikační technologie (IKT)	2	2	-	-	4
Ekonomika (EKO)	-	-	-	2	2
Odborné předměty					
Výchova ke zdraví a veřejné zdravotnictví (VZV)	1	-	1	-	2
První pomoc (PRP)	-	1	-	-	1
Psychologie a komunikace (PSK)	-	2	2	2	6
Somatologie (SOM)	5	-	-	-	5
Klinická propedeutika (KLP)	-	1	-	-	1
Latinská terminologie (LAT)	1	-	-	-	1
Základy patologie (ZAP)	-	1	-	-	1
Základy epidemiologie a hygieny (ZEH)	-	1	-	-	1
Ošetřovatelství (OŠE) ***	3 (2)	6 (4)	6 (1)	4 (1)	19
Ošetřování nemocných (OŠN) ***	-	-	12 (12)	14 (14)	26
Volitelné předměty					
Seminář z anglického jazyka (SAJ)	-	-	-	1/0	2
Seminář z matematiky (SEM)	-	-	-	0/2	2
Počet hodin celkem	32	32	34	33/34	131/132
Nepovinné předměty					
1. cizí jazyk pro začátečníky (AJN/NJN)	1	1	1	1	4
2. cizí jazyk (NĚN/RUN)	-	-	-	1	1
Sportovní hry (SPH)	2	2	2	2	8

Pozn.: *) Povinný předmět společné části maturitní zkoušky
 **) Volitelný předmět společné části maturitní zkoušky
 ***) Povinný předmět profilové části maturitní zkoušky

Přehled využití týdnů

Činnost	1. ročník	2. ročník	3. ročník	4. ročník
Výuka dle rozpisu učiva	33	33	30	30
Odborná praxe	X	X	4	X
Maturitní zkoušky	X	X	X	3
Rezerva (kurzy, besedy, přednášky, projektové dny aj.)	7	7	6	2
Celkem týdnů	40	40	40	35

KONKRETIZOVANÝ UČEBNÍ PLÁN (ŠKOLNÍ ROK 2013/14) VEČERNÍ FORMA VZDĚLÁVÁNÍ

Kód a název oboru: 53- 41-M/01 Zdravotnický asistent
Stupeň vzdělání: střední vzdělání s maturitní zkouškou
Délka vzdělávání: 5 let

Předmět/ročník	1.	2.	3.	4.	5.	Celkem
Všeobecně vzdělávací předměty						
Český jazyk a literatura (ČJL) *	2	2	3	2,5	3	12,5
Anglický/ruský jazyk (ANJ/RUJ) **	2	2	3	2,5	3	12,5
Dějepis (DĚJ)	1	-	-	-	-	1
Občanská nauka (OBN)	1	1	-	-	-	2
Fyzika (FYZ)	-	-	0,5	-	-	0,5
Chemie (CHE)	-	1	-	-	-	1
Ekologická výchova (EKV)	-	-	0,5	-	-	0,5
Matematika (MAT) **	1	2	-	-	-	3
Informační a komunikační technologie (IKT)	-	-	1 (1)	-	-	1
Ekonomika (EKO)	-	-	-	1	-	1
Odborné předměty						
Výchova ke zdraví a veřejné zdravotnictví (VZV)	1	-	-	-	-	1
První pomoc (PRP)	-	1 (1)	-	-	-	1
Psychologie a komunikace (PSK)	-	1	1	1	1	4
Somatologie (SOM)	3	-	-	-	-	3
Klinická propedeutika (KLP)	1	-	-	-	-	1
Latinská terminologie (LAT)	1	-	-	-	-	1
Základy patologie (ZAP)	-	1	-	-	-	1
Základy epidemiologie a hygieny (ZEH)	-	-	1	-	-	1
Ošetřovatelství (OŠE) ***	3	5	3	2	2	15
Ošetřování nemocných (OŠN) ***	-	-	3	7	7	17
Volitelné předměty						
Seminář z matematiky (SEM)	-	-	0/2	0/2	0/2	0/65
Počet hodin celkem	16	16	16/18	16/18	16/18	80/86

Pozn.: *) Povinný předmět společné části maturitní zkoušky
 **) Volitelný předmět společné části maturitní zkoušky
 ***) Povinný předmět profilové části maturitní zkoušky

PERSONÁLNÍ ZABEZPEČENÍ ČINNOSTI ŠKOLY

Učitelé všeobecně vzdělávacích předmětů

Jméno, titul	Funkce, poznámka	Kvalifikace	Vyučoval(a)
Bohuňovská Simona, Mgr. (Boh)	předsedkyně PK SVP tř. uč. ZA 3.A	učitelství pro SŠ	ČJL, RUJ
Brixová Jana, Mgr. (BrJ)	výchovná poradkyně a metodik prevence	učitelství pro SŠ	ČJL, OBN,PSK
Dřimal Radim, PhDr. (Dří)	ředitel	učitelství pro SŠ školský management	DĚJ, RUJ, VZV
Hanzlová Eva, Ing. (Han)	předsedkyně PK PVP, koordinátor EVVO, tř. uč. ZA 2.B	učitelství pro SŠ	EKV, FYZ, CHE, NJV, TĚV
Hejlová Dita, Mgr. (Hel)	externí učitelka	učitelství pro SŠ	LAT
Křivinková Ilona (Kři)	částečný úvazek	střední s MZ 3. roč. studia angličtiny pro školskou praxi	ANJ, SAJ
Lipenský Martin, Mgr. (Lip)	tř. uč. ZA 2.A	učitelství pro SŠ	EKO, IKT, MAT, TĚV, SEM
Mlatečková Kamila, Mgr. (Mla)	tř. uč. ZA 4.A	odborné filologické – AJ + studium pedagogiky	ANJ, SAJ
Valach Jaroslav, Mgr. (Val)	předseda PK TĚV, tř. uč. ZA 4.B	učitelství pro SŠ	EKO, IKT, MAT, TĚV, SPH

Učitelé odborných předmětů

Jméno, titul	Funkce, poznámka	Kvalifikace	Vyučoval(a)
Belejčáková Milena, Mgr. (Bel)	předseda PK PSK a SOM	učitelství pro SZŠ	OŠE, OŠN, PSK, SOM, ZEH
Čáp Josef, MUDr. (Čáp)	externí učitel	odborné magisterské	SOM
Kršková Zuzana, Mgr. (Krš)	částečný úvazek	učitelství pro SZŠ	OŠE, OŠN
Lustyková Eva, Mgr. (Lus)		ÚSO + učitelství sociálních a zdravotních předmětů pro SOŠ	OŠE, OŠN, VZV
Paarová Lucie, Mgr. (Paa)	částečný úvazek	odborné magisterské + studium pedagogiky	OŠE, OŠN, PRP
Pogodová Andrea, Mgr. (Pog)		učitelství pro SZŠ	OŠE, OŠN, PSK, ZAP
Štarhová Marie, Mgr. (Šta)	zástupkyně ředitele, koordinátor ŠVP	učitelství pro SZŠ, školský management	OŠN
Tmějová Miloslava, Mgr. (Tmě)	učitelka řídicí praktické vyučování, předsedkyně PK OŠE, tř. uč. ZA 3.V	učitelství pro SZŠ	KLP, OŠE, OŠN,

Tomčíková Naděžda (Tom)		ÚSO + DPS	OŠE, OŠN
----------------------------	--	-----------	----------

Vychovatelky domova mládeže

Jméno, titul	Funkce, poznámka	Kvalifikace
Čermáková Ivana	vedoucí vychovatelka DM	ÚSO
Gabrlíková Olga, Dis.		vyšší odborné
Najmonová Jiřina	část. úvazek	ÚSO

Provozní zaměstnanci

Jméno	Funkce, poznámka
Burešová Marie	ekonomka, částečný úvazek, do 31.7.2014
Čuhelová Antonie	uklízečka, pomocnice v kuchyni
Janoušková Milena	mzdová účetní, ekonomka od 1.8.2014
Kavalcová Věra	vedoucí školní jídelny, provozářka
Kociánová Blanka	kuchařka, část. úvazek, do 31.5.2014
Popelková Naděžda	kuchařka
Rejman Jiří	správce
Sekvardová Ivana	hospodářka, část. úvazek
Suchá Marcela	vedoucí kuchařka
Suchomelová Ludmila	uklízečka

PŘIJÍMACÍ ŘÍZENÍ

Přijímací řízení ke vzdělávání v 1. ročníku pro škol. rok 2014/15**SLOŽENÍ PŘIJÍMACÍ KOMISE****Předseda:** PhDr. Radim Dřímál, ředitel školy**Členové:** Mgr. Marie Štarhová
Mgr. Miloslava Tmějová
Mgr. Milena Belejčáková**OBOR VZDĚLÁNÍ A PLÁNOVANÁ KAPACITA**

OBOR VZDĚLÁNÍ	FORMA VZDĚLÁVÁNÍ	PLÁNOVANÁ KAPACITA	TERMÍN PŘIHLÁŠEK	PŘIJÍMACÍ ZKOUŠKY
Zdravotnický asistent 53-41-M/01	denní	60 (z toho 1 místo na odvolání)	15. března 2013	ano

ŠVP Zdravotnický asistent, č. j. SZŠ SY 179/2013 s platností od 1. 9. 2013**FORMA PŘIJÍMACÍ ZKOUŠKY A KRITÉRIA HODNOCENÍ**

V maturitních oborech všech středních škol zřizovaných Pardubickým krajem se uskutečnily jednotné přijímací zkoušky, které organizovala firma Scio. Přijímací zkouška měla formu tří písemných testů:

- český jazyk (45 minut - 40 úloh – max. počet bodů 40),
- matematika (60 minut - 30 úloh – max. počet bodů 30),
- obecné studijní předpoklady (60 minut - 60 úloh – max. počet bodů 60).

Za správnou odpověď se počítal 1 bod, za chybnou odpověď se odčítala část bodu podle počtu nabízených odpovědí. **Celkem mohl uchazeč získat maximálně 130 bodů.**

Pořadí uchazečů bylo stanoveno na základě výsledků přijímací zkoušky. Výsledky byly vyhodnoceny do 3 dnů po ukončení přijímacích zkoušek. Seznam přijatých uchazečů byl zveřejněn na vývěsce školy a na webových stránkách, zákonným zástupcům nepřijatých uchazečů bylo rozhodnutí zasláno písemně

Požadovaný počet bodů pro přijetí:

- **1. kolo: minimálně 33**
- **2. a další kola: minimálně 26**

Podmínkou přijetí bylo potvrzení o zdravotní způsobilosti studovat obor 53-41-M/01 Zdravotnický asistent.

STATISTICKÉ INFORMACE

Kolo Datum	1.kolo 23., 24. 4. 2014	2.kolo 7. 5. 2014	3.kolo 27. 5. 2014	4. kolo 22. 8. 2014	5.kolo 5. 9. 2014	Celkem
Přihlášení	45	27	2	1	1	76
Přijatí	19	24	0	1	1	45
Nepřijatí	26	3	2	0	0	31
Odevzdali ZL	13	19	0	1	1	34

VÝSLEDKY VZDĚLÁVÁNÍ ŽÁKŮ - 2. POLOLETÍ

Přehled prospěchu třídy 1.A

po opravných a náhradních zkouškách

2. pololetí školního roku 2013/14

zpracováno dne: 01.09.2014

Třídní učitel: Tomčíková Naděžda

Počet žáků celkem: 29

z toho dívek: 24

chlapců: 5

Změny v počtu žáků

ubylo: 1

přibylo: 0

Předmět

Počty známek

1 2 3 4 5 N

Průměr Vyučující

Předmět	1	2	3	4	5	N	Průměr	Vyučující
CHO Chování	29	-	-	-	-	-	1,000	Tomčíková Naděžda
ČJL Český jazyk a literatura	-	10	13	6	-	-	2,862	Mgr. Brixová Jana
ANJ Anglický jazyk	4	6	12	5	1	1	2,750	Křivinková Ilona Mgr. Mlatečková Kamila
RUJ Ruský jazyk	3	3	3	2	2	-	2,769	Mgr. Bohuňovská Simona
OBN Občanská nauka	17	10	1	-	-	1	1,429	Mgr. Brixová Jana
DĚJ Dějepis	3	10	10	5	-	1	2,607	PhDr. Dřimal Radim
MAT Matematika	1	3	10	14	1	-	3,379	Mgr. Valach Jaroslav
FYZ Fyzika	1	6	9	10	2	1	3,214	Ing. Hanzlová Eva
CHE Chemie	1	-	12	14	1	1	3,500	Ing. Hanzlová Eva
EKV Ekologická výchova	5	11	10	3	-	-	2,379	Ing. Hanzlová Eva
VZV Veřejné zdravotnictví a výchova ke zdraví	5	10	9	4	1	-	2,517	PhDr. Dřimal Radim
IKT Informační a komunikační technologie	11	18	-	-	-	-	1,621	Mgr. Valach Jaroslav
TĚV Tělesná výchova	26	2	-	-	-	1	1,071	Mgr. Lipenský Martin Mgr. Valach Jaroslav
SOM Somatologie	1	8	8	9	2	1	3,107	Mgr. Belejčáková Milena
LAT Latinská terminologie	7	6	7	8	-	1	2,571	Mgr. Hejlová Dita
OŠE Ošetřovatelství	3	10	6	9	-	1	2,750	Tomčíková Naděžda Mgr. Paarová Lucie Mgr. Lustyková Eva
SPH Sportovní hry	10	-	-	-	-	-	1,000	Mgr. Valach Jaroslav
NJV Německý jazyk	-	10	5	1	-	-	2,438	Ing. Hanzlová Eva

Celkový průměrný prospěch		2.556
Stupeň hodnocení prospěchu	prospěl s vyznamenáním	0
	prospěl	25
	neprospěl	4
	nehodnocen	0

Zameškané hodiny	Celkem	Na žáka
celkem	889	30.655
z toho neomluvených	3	0.103

Přehled prospěchu třídy 2.A

po opravných a náhradních zkouškách

2. pololetí školního roku 2013/14

zpracováno dne: 01.09.2014

Třídní učitel: Mgr. Lipenský Martin

Počet žáků celkem: 19

Změny v počtu žáků

z toho dívek: 15

ubylo: 0

chlapců: 4

přibylo: 0

Předmět**Počty známek****Průměr Vyučující**

	Počty známek					Průměr	Vyučující
	1	2	3	4	5		
CHO Chování	18	-	1	-	-	1.105	Mgr. Lipenský Martin
ČJL Český jazyk a literatura	-	9	8	2	-	2.632	Mgr. Brixová Jana
ANJ Anglický jazyk	2	6	9	2	-	2.579	Křivinková Ilona
RUJ Ruský jazyk	4	6	2	2	-	2.143	Mgr. Bohušovská Simona
OBN Občanská nauka	7	12	-	-	-	1.632	Mgr. Brixová Jana
DĚJ Dějepis	5	2	10	2	-	2.474	PhDr. Dřímál Radim
MAT Matematika	-	7	7	5	-	2.895	Mgr. Lipenský Martin
CHE Chemie	2	4	7	6	-	2.895	Ing. Hanzlová Eva
EKV Ekologická výchova	10	7	1	1	-	1.632	Ing. Hanzlová Eva
ZEH Základy epidemiologie a hygieny	3	5	7	4	-	2.632	Mgr. Belejčáková Milena
IKT Informační a komunikační technologie	16	3	-	-	-	1.158	Mgr. Lipenský Martin
TĚV Tělesná výchova	19	-	-	-	-	1.000	Mgr. Lipenský Martin
ZAP Základy patologie	4	5	4	6	-	2.632	Mgr. Pogodová Andrea
PRP První pomoc	3	7	5	4	-	2.526	Mgr. Paarová Lucie
OŠE Ošetřovatelství	3	6	6	4	-	2.579	Tomčíková Naděžda Mgr. Tmějová Miloslava
KLP Klinická propedeutika	4	4	8	3	-	2.526	Mgr. Tmějová Miloslava
SPH Sportovní hry	6	-	-	-	-	1.000	Mgr. Valach Jaroslav
PSK Psychologie a komunikace	3	12	4	-	-	2.053	Mgr. Brixová Jana
NJV Německý jazyk	-	-	4	1	-	3.200	Ing. Hanzlová Eva

Celkový průměrný prospěch		2.266
Stupeň hodnocení prospěchu	prospěl s vyznamenáním	3
	prospěl	16
	neprospěl	0
	nehodnocen	0

Zameškané hodiny	Celkem	Na žáka
celkem	1250	65.789
z toho neomluvených	24	1.263

Přehled prospěchu třídy 2.B

po opravných a náhradních zkouškách

2. pololetí školního roku 2013/14

zpracováno dne: 01.09.2014

Třídní učitel: Ing. Hanzlová Eva

Počet žáků celkem: 20

Změny v počtu žáků

z toho dívek: 18

ubylo: 0

chlapců: 2

přibylo: 0

Předmět**Počty známek****Průměr Vyučující**

	Počty známek								Průměr	Vyučující
	1	2	3	4	5	N	U			
CHO Chování	20	-	-	-	-	-	-	-	1.000	Ing. Hanzlová Eva
ČJL Český jazyk a literatura	-	8	4	7	-	1	-	-	2.947	Mgr. Bohuňovská Simona
ANJ Anglický jazyk	1	8	1	9	-	1	-	-	2.947	Mgr. Mlatečková Kamila
OBN Občanská nauka	4	13	2	-	-	1	-	-	1.895	Mgr. Brixová Jana
DĚJ Dějepis	3	8	7	1	-	1	-	-	2.316	PhDr. Dřimal Radim
MAT Matematika	3	5	3	8	-	1	-	-	2.842	Mgr. Valach Jaroslav
CHE Chemie	4	5	7	3	-	1	-	-	2.474	Ing. Hanzlová Eva
EKV Ekologická výchova	12	3	4	-	-	1	-	-	1.579	Ing. Hanzlová Eva
ZEH Základy epidemiologie a hygieny	6	6	6	1	-	1	-	-	2.105	Mgr. Belejčáková Milena
IKT Informační a komunikační technologie	14	5	-	-	-	1	-	-	1.263	Mgr. Valach Jaroslav Mgr. Lipenský Martin
TĚV Tělesná výchova	18	-	-	-	-	1	1	-	1.000	Ing. Hanzlová Eva
ZAP Základy patologie	-	6	9	4	-	1	-	-	2.895	Mgr. Pogodová Andrea
PRP První pomoc	4	10	5	-	-	1	-	-	2.053	Mgr. Paarová Lucie
OŠE Ošetřovatelství	4	7	8	-	-	1	-	-	2.211	Mgr. Paarová Lucie Mgr. Tmějová Miloslava
KLP Klinická propedeutika	3	5	6	5	-	1	-	-	2.684	Mgr. Tmějová Miloslava
PSK Psychologie a komunikace	7	8	4	-	-	1	-	-	1.842	Mgr. Brixová Jana
NJV Německý jazyk	2	7	3	7	-	1	-	-	2.789	Ing. Hanzlová Eva

Celkový průměrný prospěch		2.244
Stupeň hodnocení prospěchu	prospěl s vyznamenáním	1
	prospěl	18
	neprospěl	1
	nehodnocen	0

Zameškané hodiny	Celkem	Na žáka
celkem	1920	96.000
z toho neomluvených	0	0

Přehled prospěchu třídy 3.A**2. pololetí školního roku 2013/14**

po opravných a náhradních zkouškách

zpracováno dne: 01.09.2014

Třídní učitel: Mgr. Bohuňovská Simona

Počet žáků celkem: 33

Změny v počtu žáků

z toho dívek: 30

ubylo: 0

chlapců: 3

přibylo: 0

Předmět**Počty známek****Průměr Vyučující**

	1	2	3	4	5	N	U		
CHO Chování	33	-	-	-	-	-	-	1.000	Mgr. Bohuňovská Simona
ČJL Český jazyk a literatura	3	7	10	12	-	1	-	2.969	Mgr. Bohuňovská Simona
ANJ Anglický jazyk	4	7	6	13	2	1	-	3.063	Křivinková Ilona Mgr. Mlatečková Kamila
RUJ Ruský jazyk	7	5	-	1	-	1	-	1.615	Mgr. Bohuňovská Simona
OBN Občanská nauka	23	10	-	-	-	-	-	1.303	Mgr. Brixová Jana
MAT Matematika	1	6	8	18	-	-	-	3.303	Mgr. Lipenský Martin
VZV Veřejné zdravotnictví a výchova ke zdraví	2	13	15	2	-	1	-	2.531	Mgr. Lustyková Eva
TĚV Tělesná výchova	26	5	1	-	-	-	1	1.219	Mgr. Lipenský Martin Mgr. Valach Jaroslav
OŠE Ošetřovatelství	6	5	15	6	-	1	-	2.656	Mgr. Kršková Zuzana
OŠN Ošetřování nemocných	8	11	10	3	1	-	-	2.333	Mgr. Kršková Zuzana Tomčíková Naděžda Mgr. Belejčáková Milena Mgr. Paarová Lucie
SPH Sportovní hry	9	-	-	-	-	-	-	1.000	Mgr. Valach Jaroslav
PSK Psychologie a komunikace	6	8	13	5	-	1	-	2.531	Mgr. Belejčáková Milena
NJV Německý jazyk	4	6	6	3	-	-	-	2.421	Ing. Hanzlová Eva

Celkový průměrný prospěch		2.399
Stupeň hodnocení prospěchu	prospěl s vyznamenáním	5
	prospěl	25
	neprospěl	3
	nehodnocen	0

Zameškané hodiny	Celkem	Na žáka
celkem	2513	76.152
z toho neomluvených	0	0

Přehled prospěchu třídy 3.V

po opravných a náhradních zkouškách

2. pololetí školního roku 2013/14

zpracováno dne: 01.09.2014

Třídní učitel: Mgr. Tmějová Miloslava

Počet žáků celkem: 16

Změny v počtu žáků

z toho dívek: 12

ubylo: 1

chlapců: 4

přibylo: 0

Předmět**Počty známek****Průměr Vyučující**

	Předmět								Průměr Vyučující	
	1	2	3	4	5	N	U	Z		
ČJL Český jazyk a literatura	1	3	3	3	-	-	-	6	2.800	Mgr. Bohuňovská Simona
ANJ Anglický jazyk	1	-	1	3	-	-	2	-	3.200	Mgr. Mlatečková Kamila
NĚJ Německý jazyk	-	-	-	-	-	-	-	3	0.000	
RUJ Ruský jazyk	1	2	-	2	-	-	-	1	2.600	Mgr. Bohuňovská Simona
EKV Ekologická výchova	3	6	1	-	-	-	-	6	1.800	Ing. Hanzlová Eva
ZEH Základy epidemiologie a hygieny	3	9	4	-	-	-	-	-	2.063	MUDr. Čáp Josef
IKT Informační a komunikační technologie	5	2	4	-	-	-	-	5	1.909	Mgr. Lipenský Martin
OŠE Ošetřovatelství	3	5	4	3	-	1	-	-	2.467	Mgr. Tmějová Miloslava
OŠN Ošetřování nemocných	5	7	2	1	-	1	-	-	1.933	Mgr. Paarová Lucie Mgr. Tmějová Miloslava
PSK Psychologie a komunikace	11	3	-	2	-	-	-	-	1.563	Mgr. Pogodová Andrea

Celkový průměrný prospěch		2.136
Stupeň hodnocení prospěchu	prospěl s vyznamenáním	5
	prospěl	10
	neprospěl	1
	nehodnocen	0

Zameškané hodiny	Celkem	Na žáka
celkem	1698	106.125
z toho neomluvených	0	0

Přehled prospěchu třídy 4.A

po opravných a náhradních zkouškách

2. pololetí školního roku 2013/14

zpracováno dne: 01.09.2014

Třídní učitel: Mgr. Mlatečková Kamila

Počet žáků celkem: 22

Změny v počtu žáků

z toho dívek: 20

ubýlo: 0

chlapců: 2

přibylo: 0

Předmět**Počty známek****Průměr Vyučující**

	Předmět						Průměr	Vyučující
	1	2	3	4	5	Z		
CHO Chování	22	-	-	-	-	-	1.000	Mgr. Mlatečková Kamila
ČJL Český jazyk a literatura	1	8	9	4	-	-	2.727	Mgr. Bohuňovská Simona
ANJ Anglický jazyk	3	7	5	5	-	-	2.600	Mgr. Mlatečková Kamila Křivinková Ilona
NĚJ Německý jazyk	-	-	-	-	-	2	0.000	
EKO Ekonomika	5	9	6	1	-	1	2.143	Mgr. Lipenský Martin
TĚV Tělesná výchova	15	4	2	-	-	1	1.381	Mgr. Lipenský Martin
OŠE Ošetřovatelství	2	3	8	9	-	-	3.091	Mgr. Pogodová Andrea
OŠN Ošetřování nemocných	3	10	7	2	-	-	2.364	Mgr. Lustyková Eva Mgr. Pogodová Andrea
PSK Psychologie a komunikace	3	8	8	2	-	1	2.429	Mgr. Belejčáková Milena
SEM Seminář z matematiky	-	1	1	8	-	-	3.700	Mgr. Lipenský Martin
SAJ Seminář z anglického jazyka	-	2	5	4	-	-	3.182	Mgr. Mlatečková Kamila

Celkový průměrný prospěch		2.524
Stupeň hodnocení prospěchu	prospěl s vyznamenáním	1
	prospěl	19
	neprospěl	2
	nehodnocen	0

Zameškané hodiny	Celkem	Na žáka
celkem	664	30.182
z toho neomluvených	0	0

Přehled prospěchu třídy 4.B**2. pololetí školního roku 2013/14**

po opravných a náhradních zkouškách

zpracováno dne: 01.09.2014

Třídní učitel: Mgr. Valach Jaroslav

Počet žáků celkem: 22

Změny v počtu žáků

z toho dívek: 20

ubýlo: 0

chlapců: 2

přibylo: 1

Předmět**Počty známek****Průměr Vyučující**

	Počty známek							Průměr	Vyučující
	1	2	3	4	5	N	U		
CHO Chování	22	-	-	-	-	-	-	1.000	Mgr. Valach Jaroslav
ČJL Český jazyk a literatura	1	2	6	10	1	2	-	3.400	Mgr. Brixová Jana
ANJ Anglický jazyk	1	1	6	11	2	1	-	3.571	Mgr. Mlatečková Kamila Křivinková Ilona
EKO Ekonomika	6	8	7	1	-	-	-	2.136	Mgr. Valach Jaroslav
TĚV Tělesná výchova	14	3	-	-	-	1	4	1.176	Mgr. Valach Jaroslav
OŠE Ošetřovatelství	2	2	7	9	1	1	-	3.238	Mgr. Lustyková Eva
OŠN Ošetřování nemocných	3	8	9	1	-	1	-	2.381	Mgr. Štarhová Marie Mgr. Pogodová Andrea
PSK Psychologie a komunikace	1	5	9	6	-	1	-	2.952	Mgr. Belejčáková Milena
SEM Seminář z matematiky	-	-	1	1	-	-	-	3.500	Mgr. Lipenský Martin
SAJ Seminář z anglického jazyka	1	1	4	12	-	2	-	3.500	Křivinková Ilona Mgr. Mlatečková Kamila

Celkový průměrný prospěch		2.822
Stupeň hodnocení prospěchu	prospěl s vyznamenáním	1
	prospěl	18
	neprospěl	3
	nehodnocen	0

Zameškané hodiny	Celkem	Na žáka
celkem	1266	57.545
z toho neomluvených	0	0

SEZNAMY ŽÁKŮ – STAV K 30. 9. 2013 (ZAHAJOVACÍ VÝKAZ)**Třída: ZA 1.A**

Třídní učitelka: Naděžda Tomčíková

Počet ke 30.9. - celkem: 30, z toho chlapců: 5, dívek: 25

Počet na konci škol. roku – celkem: 20, z toho chlapců: 4, dívek: 16

P.Č.	PŘÍJMENÍ	JMÉNO		
1.	Burdová	Veronika	17.	Mertl Jakub
2.	Dvořáková	Anežka	18.	Müllerová Andrea
3.	Fabiánková	Hana	19.	Pocklanová Andrea
4.	Filipová	Pavla	20.	Přikrylová Monika
5.	Gloserová	Pavčina	21.	Růžičková Alice
6.	Grim	Vilém	22.	Samková Markéta
7.	Hudáková	Karolína	23.	Skalická Kamila
8.	Chadimová	Karolína	24.	Spálenková Eva
9.	Chaloupková	Lucie	25.	Stradějová Adéla
10.	Jurášová	Kateřina	26.	Stratilová Linda
11.	Kasalová	Tereza ↓	27.	Süsserová Šárka
12.	Kovář	Filip	28.	Zavoral Miroslav
13.	Libischerová	Kristýna	29.	Zezulová Aneta
14.	Lněničková	Veronika	30.	Šmehlíková Lucie
15.	Matějka	Daniel	31.	Jílková Veronika ↑
16.	Měcháčková	Tereza		

Třída: ZA 2.A

Třídní učitel: Mgr. Lipenský Martin

Počet ke 30.9. - celkem: 19, z toho chlapců: 4, dívek: 15

Počet na konci škol. roku – celkem: 19, z toho chlapců: 4, dívek: 15

P.Č.	PŘÍJMENÍ JMÉNO
1.	ČUMOVÁ Michaela
2.	DOPITA Pavel
3.	DOPITOVÁ Iveta
4.	DRAŠAR Martin
5.	HANUŠOVÁ Kateřina
6.	HOLOMKOVÁ Tereza
7.	CHRAPKOVÁ Eliška
8.	KOŠNAROVÁ Barbora
9.	LÍZNEROVÁ Monika ☺
10.	PERNEROVÁ Aneta ☺
11.	PŘIKRYLOVÁ Karolína
12.	SMEJKALOVÁ Kristýna
13.	SVOBODOVÁ Eliška ☺
14.	ŠMÍD Michal
15.	ŠMÍDOVÁ Šárka
16.	ŠVECOVÁ Denisa
17.	TANUŠKOVÁ Nela
18.	TESAŘOVÁ Simona
19.	HODÁŇ Petr

Třída: ZA 2.B

Třídní učitel: Ing. Eva Hanzlová

Počet ke 30.9. - celkem: 20, z toho chlapců: 2, dívek: 18

Počet na konci škol. roku - celkem: 20, z toho chlapců: 2, dívek: 18

P.Č.	PŘÍJMENÍ JMÉNO
1.	BĚLKA Vít
2.	BUI THANH THANH Lena
3.	COUFALOVÁ Kateřina
4.	DOBROVOLNÁ Kateřina
5.	DUŠILOVÁ Soňa
6.	HLAVOVÁ Kristýna
7.	CHADIMOVÁ Hana
8.	KNESPLOVÁ Monika
9.	KUBOVÁ Jaroslava
10.	LEINWEBEROVÁ Denisa
11.	MAŇOUŠKOVÁ Kristýna
12.	NEUMANNOVÁ Kateřina
13.	POLIAČIK Lukáš
14.	POPELKOVÁ Iveta
15.	REJMANOVÁ Kateřina
16.	ŠKRANCOVÁ Veronika
17.	ŠTĚPAŘOVÁ Lenka
18.	UHROVÁ Ilona
19.	FRNKOVÁ Lucie
20.	STODOLOVÁ Silvie ☺

Třída: ZA 3.A

Třídní učitel: Mgr. Simona Bohuňovská

Počet ke 30.9. - celkem: 33, z toho chlapců: 3, dívek: 30

Počet na konci škol. roku – celkem: 33, z toho chlapců: 3, dívek: 30

P.Č. PŘÍJMENÍ JMÉNO

1.	ANDRLE David	18.	BODEČKOVÁ Sabina ☺
2.	CÁPALOVÁ Simona	19.	BRŮŽKOVÁ Markéta
3.	GOLASOVÁ Marie	20.	DIVIŠOVÁ Michaela
4.	HANUSOVÁ Petra	21.	HUBKOVÁ Klaudie
5.	HORÁKOVÁ Marcela ☺	22.	LEXMANOVÁ Sabina
6.	KÁŽOVÁ Michaela	23.	MACKOVÁ Veronika
7.	KILLAROVÁ Denisa	24.	PAVLIŠOVÁ Denisa
8.	KNÖTIGOVÁ Marta	25.	PECINOVÁ Klára
9.	LORENCOVÁ Martina ☺	26.	ŠKERÍKOVÁ Radka
10.	MALINSKÁ Eva	27.	ŠPONAROVÁ Silvie
11.	MARKOVÁ Vendula	28.	ŠUDOMOVÁ Vlasta
12.	ŠENKÝŘOVÁ Aneta	29.	TICHÝ Jiří
13.	ŠVACHOVÁ Michaela	30.	URCULLOVÁ Daniela ☺
14.	VERMOUSKOVÁ Lucie	31.	DOLEŽALOVÁ Nikol
15.	ZÁBRANSKÁ Kamila ☺	32.	NEPRAŠOVÁ Lenka
16.	BAUEROVÁ Kristýna	33.	RÉDOVÁ Nikola
17.	BEČVÁŘ Radek		

Třída: ZA 3.V

Třídní učitel: Mgr. Miloslava Tmějová

Počet ke 30.9. - celkem: 18, z toho mužů: 4, žen: 14

Počet na konci škol. roku - celkem: 18, z toho mužů: 4, žen: 14

P.Č. PŘÍJMENÍ JMÉNO

1.	BARANOVÁ Veronika	10.	SEIFERTOVÁ Sylva ☺
2.	ČERNOHORSKÁ Jana	11.	SMOLOVÁ Petra
3.	KESSLEROVÁ Veronika ☺	12.	VAŠKOVÁ Romana ☺
4.	KORÁB Emanuel	13.	VLČEK Jan
5.	LŽIČAŘOVÁ Klára	14.	MAKOVSKÁ Hana ☺
6.	OPRŠALOVÁ Neiry	15.	SCHULZOVÁ Hana
7.	PLÍHALOVÁ Jaroslava ☺	16.	KRČÁLOVÁ Linda ↓
8.	PULKRÁBKOVÁ Miroslava	17.	MĚKYNOVÁ Šárka ↓
9.	SEIFERT Jan	18.	BUBER Vladislav

Třída: ZA 4.A

Třídní učitel: Mgr. Kamila Mlatečková

Počet ke 30.9. - celkem: 22, z toho chlapců: 2, dívek: 20

Počet na konci škol. roku – celkem: 22, z toho chlapců: 2, dívek: 20

P.Č.	PŘÍJMENÍ JMÉNO
1.	ANDRŠOVÁ Šarlota
2.	BARCALOVÁ Veronika
3.	ČERNOCHOVÁ Zuzana
4.	DAOVÁ Daniela
5.	HYNEK Michal
6.	CHLADILOVÁ Eliška
7.	KOLÁŘOVÁ Pavla
8.	KOLÍSKOVÁ Kristýna
9.	KOUTNÁ Kristýna
10.	KUCHTOVÁ Klára
11.	KULÍŠKOVÁ Ivana
12.	KUTOVÁ Eliška
13.	ORAVCOVÁ Martina
14.	PÍŠOVÁ Martina
15.	ŠTEFLOVÁ Lenka
16.	ŠTĚPÁNEK Martin
17.	ŠTĚPANOVSÁ Iva
18.	VÁZLEROVÁ Klára
19.	ZAPLETALOVÁ Jaroslava
20.	ZAVORALOVÁ Aneta
21.	ŠTIKOVÁ Lucie
22.	MISTROVÁ Zdeňka

Třída: ZA 4.B

Třídní učitel: Mgr. Jaroslav Valach

Počet ke 30.9. - celkem: 21, z toho chlapců: 2, dívek: 19

Počet na konci škol. roku - celkem: 22, z toho chlapců: 2, dívek: 20

P.Č.	PŘÍJMENÍ JMÉNO
1.	CACKOVÁ Radka
2.	DVOŘÁKOVÁ Nela
3.	HEGROVÁ Daniela
4.	HUDKOVÁ Tereza
5.	HUTÁK Zdeněk
6.	KARLÍKOVÁ Vendula
7.	KOLÁŘOVÁ Klára
8.	KRŠKOVÁ Lenka
9.	MIKULECKÁ Pavlína
10.	NEKLAPILOVÁ Kristýna
11.	PETRŽELA Radim
12.	PITROVÁ Veronika
13.	RÉDOVÁ Nikola
14.	SMEJKALOVÁ Petra
15.	TAUEROVÁ Irena
16.	TEPLÁ Žaneta
17.	VESELÁ Natálie
18.	VOMÁČKOVÁ Magdaléna
19.	VRABCOVÁ Monika
20.	OTIEPKOVÁ Marika
21.	JANÁČKOVÁ Denisa
22.	MACHÁČKOVÁ Kristýna ↑

Pozn: ☺ = prospěl s vyznamenáním na konci 2. pololetí

↓ = odešel v průběhu škol. roku

↑ = nastoupil v průběhu škol. roku

MATURITNÍ ZKOUŠKY

TERMÍNY MATURITNÍ ZKOUŠKY

Jarní termín

didaktické testy a písemné práce	
společné části MZ:	2. – 6.5.2014
praktická MZ:	14. - 16.5.2014
ústní MZ (společná a profilová část):	26. - 28.5.2014

Podzimní termín

didaktické testy a písemné práce	
společné části MZ:	1. - 3.9.2014
praktická MZ:	8.9.2014
ústní MZ (společná a profilová část):	15.9.2014

PERSONÁLNÍ ZAJIŠTĚNÍ MATURITNÍ ZKOUŠKY

Předsedové maturitních komisí v naší škole:

ZA 4.A - Mgr. Vlasta Beranová, Střední zdravotnická škola, Ústí nad Orlicí, Smetanova 838

ZA 4.B - Mgr. Kateřina Nováková, Střední zdravotnická škola, Ústí nad Orlicí, Smetanova 838

Předsedové maturitních komisí vyslaní naší školou:

Mgr. Milena Belejčáková – Střední zdravotnická škola, Ústí nad Orlicí, Smetanova 838
Mgr. Lucie Paarová – Střední zdravotnická škola, Ústí nad Orlicí, Smetanova 838

Školní maturitní komisař jmenovaný pro naši školu:

Mgr. Zdeněk Přiklopil – Střední škola obchodní a služeb SČMSD, Polička, s. r. o.

Školní maturitní komisař vyslaný z naší školy:

Mgr. Miloslava Tmějová – Integrovaná střední škola technická, Vysoké Mýto, Mládežnická 380

Hodnotitelé ústních zkoušek společné části maturitní zkoušky:

Certifikovaní učitelé příslušných předmětů

Český jazyk a literatura - Mgr. Simona Bohuňovská, Mgr. Jana Brixová

Anglický jazyk - Ilona Křivinková, Mgr. Kamila Mlatečková

Hodnotitelé písemných prací společné části maturitní zkoušky:

Certifikovaní učitelé příslušných předmětů

Český jazyk a literatura - Mgr. Simona Bohuňovská, Mgr. Jana Brixová

STANOVENÍ PŘEDMĚTŮ MATURITNÍ ZKOUŠKY

Maturitní zkouška ve škol. roce 2013/14 se uskutečnila v souladu se zákonem č. 561/2004 Sb. (školský zákon), ve znění pozdějších předpisů, vyhláškou MŠMT ČR č. 177/2009 Sb., o bližších podmínkách ukončování vzdělávání ve středních školách maturitní zkouškou, ve znění pozdějších předpisů, katalogy požadavků ke zkouškám společné části maturitní zkoušky a kurikulárními dokumenty pro obor vzdělání 53-41-M/01 Zdravotnický asistent.

1. Společná část maturitní zkoušky

V souladu s § 78, odst. 6 zákona 561/2004 Sb. (školský zákon), ve znění pozdějších předpisů, stanovil ředitel školy předměty společné části maturitní zkoušky:

DRUH ZKOUŠKY	PŘEDMĚT	FORMA ZKOUŠKY
POVINNÁ	ČESKÝ JAZYK A LITERATURA	KOMPLEXNÍ (didaktický test + písemná práce + ústní zkouška)
POVINNÁ S VOLBOU (z uvedených možností žák volí 1 zkoušku)	ANGLICKÝ JAZYK	KOMPLEXNÍ (didaktický test + písemná práce + ústní zkouška)
	MATEMATIKA	PÍSEMNÁ (didaktický test)

Ústní zkoušky společné části MZ proběhly v termínu konání ústních profilových zkoušek.

2. Profilová část maturitní zkoušky

Dle § 79, odst. 3 zákona 561/2004 Sb. (školský zákon), ve znění pozdějších předpisů, stanovil ředitel školy povinné zkoušky, termíny a formu konání zkoušek profilové části maturitní zkoušky:

DRUH ZKOUŠKY	PŘEDMĚT	FORMA ZKOUŠKY	TERMÍN
POVINNÁ	OŠETŘOVÁNÍ NEMOCNÝCH	PRAKTICKÁ	14. - 16.5.2014
POVINNÁ	OŠETŘOVATELSTVÍ	ÚSTNÍ	26. - 28.5. 2014

Přehled prospěchu u maturitních zkoušek

Přehled prospěchu třídy 4.A	maturitní zkouška 2013/14
po opravných a náhradních zkouškách	

Třídní učitel: Mgr. Mlatečková Kamila

Počet žáků celkem: 22

z toho dívek: 20

chlapců: 2

Předmět	Počty známek					Průměr	Vyučující
	1	2	3	4	5		
společná část - státní maturita							
ČJL Český jazyk a literatura	-	8	7	4	3	3.091	Mgr. Bohuňovská Simona
ANJ Anglický jazyk	-	4	4	2	1	3.000	Mgr. Mlatečková Kamila Křivinková Ilona
NĚJ Německý jazyk	-	-	-	1	-	4.000	
MAT Matematika	-	-	1	5	4	4.300	
profilová část							
OŠE Ošetřovatelství	3	4	8	5	2	2.955	Mgr. Pogodová Andrea
ústní zkouška	3	4	8	5	2	2.955	
OŠN Ošetřování nemocných	6	9	5	2	-	2.136	Mgr. Lustyková Eva Mgr. Pogodová Andrea
praktická zkouška	6	9	5	2	-	2.136	

Celkový průměrný prospěch		2.955
Stupeň hodnocení prospěchu	prospěl s vyznamenáním	0
	prospěl	16
	neprospěl	6
	nehodnocen	0

Přehled prospěchu třídy 4.B

maturitní zkouška 2013/14

po opravných a náhradních zkouškách

Třídní učitel: Mgr. Valach Jaroslav

Počet žáků celkem: 19

z toho dívek: 17

chlapců: 2

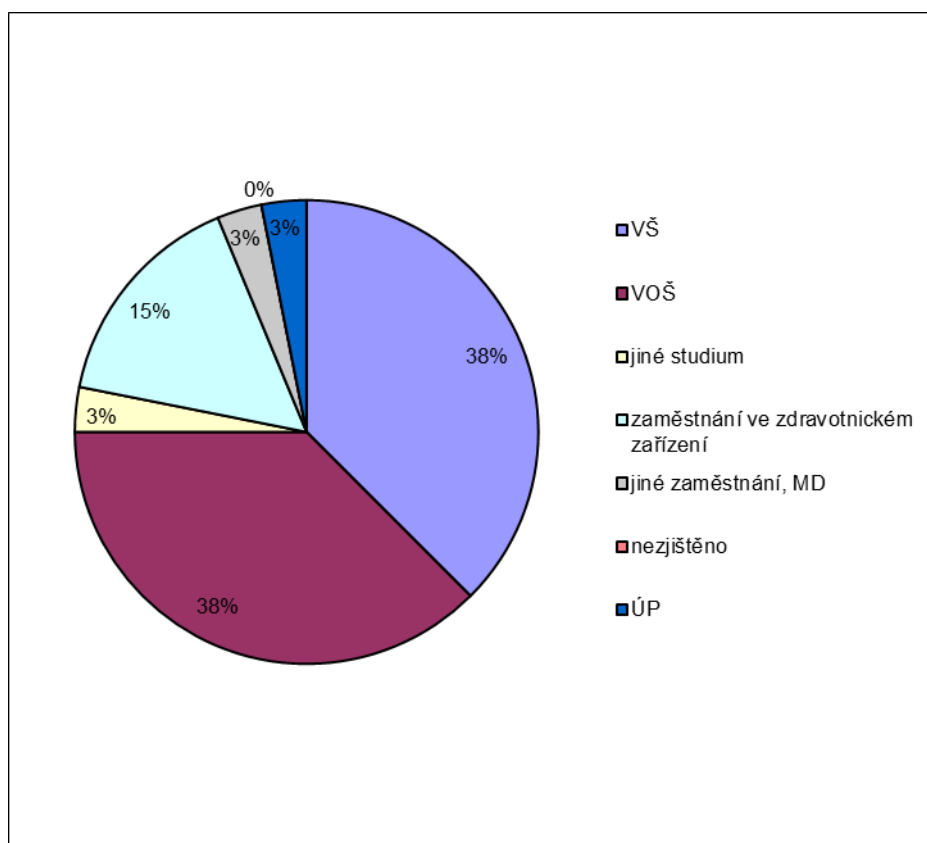
Předmět	Počty známek					Průměr	Vyučující
	1	2	3	4	5		
společná část - státní maturita							
ČJL Český jazyk a literatura	2	2	7	6	2	3.211	Mgr. Brixová Jana
ANJ Anglický jazyk	1	2	7	4	3	3.353	Mgr. Mlatečková Kamila Křivinková Ilona
MAT Matematika	-	-	-	2	-	4.000	
profilová část							
OŠE Ošetřovatelství	5	3	6	3	2	2.684	Mgr. Lustyková Eva
ústní zkouška	5	3	6	3	2	2.684	
OŠN Ošetřování nemocných	6	4	8	1	-	2.211	Mgr. Štarhová Marie Mgr. Pogodová Andrea
praktická zkouška	6	4	8	1	-	2.211	

Celkový průměrný prospěch		2.882
Stupeň hodnocení prospěchu	prospěl s vyznamenáním	2
	prospěl	14
	neprospěl	3
	nehodnocen	0

UMÍSTĚNÍ ABSOLVENTŮ ŠKOLY (ZÁŘÍ 2014)

Mgr. Jana Brixová

UMÍSTĚNÍ	POČET	PODÍL V %
VŠ	12	38%
VOŠ	12	38%
jiné studium	1	3%
zaměstnání ve zdravotnickém zařízení	5	15%
jiné zaměstnání, MD	1	3%
nezjištěno	0	0%
ÚP	1	3%
celkem	32	99%



ÚDAJE O PREVENCI SOCIÁLNĚ PATOLOGICKÝCH JEVŮ

Mgr. Jana Brixová

Vyhodnocení účinnosti Minimálního preventivního programu ve školním roce 2013/2014

a) oblast poskytování informací týkajících se zdravého životního stylu a rizikového chování u dětí a mládeže

Osvětová činnost

Metodička prevence se představila nastupujícím žákům, informovala je o možnosti řešit jakýkoliv problém s třídním učitelem, metodikem prevence, výchovným poradcem či kterýmkoliv z pedagogů, ke kterému budou mít důvěru.

Žáky 2. ročníků velmi zaujala filmová projekce v rámci **projektu Jeden svět na školách** a následná beseda s paní Hanou Truncovou o životě v totalitním Československu.

V podzimním období vybírali žáci maturitních ročníků vhodné obory svých budoucích vysokoškolských studií. K tomu jim pomohly různé publikace (Učitelské noviny se seznamem VŠ), individuální návštěva brněnské výstavy vysokých a vyšších odborných škol Gaudeamus a konzultace s výchovnou poradkyní. V dubnu si vybírali vhodné obory pomaturitního studia na VOŠ.

Řešení rizikového chování

Ve školním roce 2013/2014 byly výchovnou komisí řešeny většinou případy neomluvené absence. Byla udělena výchovná opatření odpovídající závažnosti provinění, a to od napomenutí třídního učitele po vyloučení ze studia.

V jednom případě byl řešen případ šikany a kyberšikany.

Ve třech případech výchovná komise řešila zneužívání návykových látek na lyžařském kurzu.

b) zapojení žáků do různých aktivit

Studenti 1. ročníku absolvovali se svým třídním učitelem, učitelem tělesné výchovy a výchovným poradcem **adaptační kurz** ve středisku Vysoké Pole ((4. – 6. 9. 2013). Dále absolvovali interaktivní soutěž **Hrou proti AIDS** (8. 10. 2013) a **lyžařský výjezdový kurz** (16. 2 – 21. 2. 2014).

Pro žáky 2. ročníků byl tradičně uspořádán týdenní **sportovně turistický kurz** (9. – 14. 6. 2014). Studenti se zapojili do **charitativních sbírek** Světluška (10. 9. 2013), a Bílá pastelka (15. 10. 2013).

Žáci využívali nabídky možností trávení volného času – studovna, Sportovní hry, na DM keramický kroužek.

Žáci 4. ročníků se zúčastnili dvoudenní **exkurze do Prahy** (1. - 2. 10. 2013).

Vybraní žáci reprezentovali školu na **sportovních akcích** – florbal, basketbal, volejbal.

Žáci 2. – 4. ročníků navštívili **divadelní představení** Tartuffe (11. 10. 2013).

Zájemci mohli zhlédnout **divadelní představení v Brně** (25. 11. 2013 a 29. 4. 2014).

Všechny ročníky zhlédly **filmové představení** (20. 12. 2013).

Vybraní žáci se zapojili do soutěže PIŠQWORKY.

Žáci školy měli možnost absolvovat zájezdy do Anglie a Rakouska.

Vybraní žáci připravili (pod vedením vychovatelek DM) výstavu Dožínky a Velikonoce na Zámku v Pardubicích.

Na konci školního roku byl připraven pro žáky **sportovní den** (27. 6. 2014).

Žáci 2. ročníků připravili pro žáky 1. stupně ZŠ v Poličce praktické **cvičení první pomoci**.

Škola je též zapojena do projektu města Svitavy Systém včasné intervence. Spolupracuje s krajským i okresním metodikem prevence, PPP, krizovým centrem J. J. Pestalozziho, komisí pro prevenci kriminality města Svitavy. Žáci školy se podíleli na programu komise pro prevenci kriminality "Mentorská asistence". Po celý školní rok poskytovali bezplatně pomoc při přípravě na vyučování žákům ze sociálně znevýhodněného prostředí.

c) kvalita mezilidských vztahů

Úroveň mezilidských vztahů na škole, přátelská atmosféra, otevřenost a vstřícnost, vzájemné respektování se jsou na škole na velmi dobré úrovni. Studenti mohou vznášet veškeré své připomínky k provoznímu, organizačnímu i personálnímu zajištění chodu školy na pravidelných studentských radách (schůzky zástupců jednotlivých tříd s vedením školy) nebo ve zvláštní schránce pro ředitele školy. Podněty ze strany žáků jsou projednávány na kolegiu a na pedagogických poradách.

d) poradenská činnost

Škola pokračovala v tradičním navázání kontaktů s rodiči. Již v červnu proběhly schůzky s rodiči žáků 1. ročníků. Kromě seznámení s cílem a obsahem vzdělávání obdrželi rodiče kontaktní adresy pro případ potřeby odborné pomoci a jsou také seznámeni s postupem školy v situaci, kdy jejich dítě zneužívá návykové látky nebo se podílí na jejich distribuci. Rodiče obdrželi základní informace k připravovanému adaptačnímu kurzu.

Rodičům byl v průběhu školního roku zajišťován informační servis především pomocí internetových stránek školy, kde je komplexní nabídka informací o škole, přehled konzultačních hodin vyučujících a jejich e-mailové adresy. Ve spolupráci se školou si rovněž mohli rodiče vyzvednout u metodika prevence jednorázové screeningové testy na nelegální návykové látky.

Na pedagogické radě na začátku školního roku byly projednány případy žáků, u nichž PPP diagnostikovala speciální vzdělávací potřeby, a vyučující byli upozorněni na nutnost individuálního přístupu k jejich vzdělávání a k hodnocení jejich výkonů.

Z celkového pohledu lze hodnotit realizaci Minimálního preventivního programu na Střední zdravotnické škole ve Svitavách ve školním roce 2013/2014 jako efektivní.

DALŠÍ VZDĚLÁVÁNÍ PEDAGOGICKÝCH PRACOVNÍKŮ

Vzdělávání pedagogických pracovníků probíhalo na základě plánu DVPP na školní rok 2013/14.

1. Studium ke splnění kvalifikačních předpokladů

- angličtina pro školskou praxi - bakalářské studium (SLU Opava):
 - I. Křivinková (3. roč.)

2. Studium k prohlubování odborné kvalifikace

- individuální vzdělávání:
 - učitelé všeobecně vzdělávacích předmětů
 - **Mgr. S. Bohuňovská**
 - seminář „Nástroje pro tvorbu elektronických materiálů do výuky českého jazyka“ (Descartes, Brno)
 - **Mgr. J. Brixová**
 - seminář „Nástroje pro tvorbu elektronických materiálů do výuky českého jazyka“ (Descartes, Brno)
 - **Ing. E. Hanzlová**
 - Konference environmentálního vzdělávání, výchovy a osvěty (Pardubice)
 - **Mgr. K. Mlatečková**
 - školení pro hodnotitele maturitní zkoušky z ČJL pro žáky s PUP (e-learning)
 - **I. Křivinková**
 - seminář nakladatelství Oxford University Press (Olomouc)
 - školení pro hodnotitele maturitní zkoušky z ČJL pro žáky s PUP (e-learning)
 - odborné učitelky, učitelé odborných předmětů
 - **Mgr. M. Belejčáková**
 - seminář „Duchovní potřeby pacientů“ (Svitavská nemocnice, a.s.)
 - účast na lékařských seminářích Svitavské nemocnice
 - cyklus školení „E-learning“ (OA a VOŠE Svitavy)
 - **Mgr. E. Lustyková**
 - cyklus školení „E-learning“ (OA a VOŠE Svitavy)
 - účast na lékařských seminářích Svitavské nemocnice
 - **Mgr. M. Štarhová**
 - seminář „Možnosti nelékařských profesí v péči o pacienty s kardiovaskulárním onemocněním“ (Svitavská nemocnice, a.s.)
 - účast na lékařských seminářích Svitavské nemocnice
 - **Mgr. M. Tmějová**
 - seminář „Duchovní potřeby pacientů“ (Svitavská nemocnice, a.s.)
 - seminář „Pomáháme učitelům odborně růst“ (Olomouc)
 - cyklus školení „E-learning“ (OA a VOŠE Svitavy)
 - účast na lékařských seminářích Svitavské nemocnice

- **management školy**
 - **PhDr. R. Dřímál**
 - seminář „Nová vyhláška o spisové službě“ (PARIS, Pardubice)
 - Konference ředitelů SZŠ a VZŠ (NCONZO Brno)
 - Výroční konference OP VK 2013 (Krajský úřad Pardubického kraje)
 - seminář „Novela zákona o pedagogických pracovnících“ (Comenius Agency, Pardubice)
 - **Mgr. M. Tmějová**
 - Výroční konference OP VK 2013 (Krajský úřad Pardubického kraje)

Všichni zaměstnanci školy absolvovali periodické školení v oblasti BOZP a požární ochrany. Odborné učitelky byly proškoleny také bezpečnostním technikem Svitavské nemocnice, a.s. Všichni zaměstnanci – nezdravotníci absolvovali školení první pomoci s praktickým nácvikem. Provozní zaměstnanci školy byli seznámeni se zacházením s chemickými látkami a přípravky a dále absolvovali vzdělávací akce podle své profese (v oblasti ekonomického řízení školy, zpracování mezd, hygieny a výživových požadavků pro školní jídelny atd.).

AKTIVITY ŠKOLY, PREZENTACE ŠKOLY NA VEŘEJNOSTI

ZÁŘÍ

- Návčik požární evakuace školy
- Adaptační kurz (3 dny) - 1. A
- Zahraniční exkurze „Jihozápadní Anglie“ -7 dnů, vybraní žáci
- Sbírka pro Světlušku - vybraní žáci
- Dožínky na zámku v Pardubicích – vybraní žáci DM
- Exkurze do Městské knihovny ve Svitavách – 1.A
- Exkurze do Anatomického ústavu v Brně - 2.B

ŘÍJEN

- Literárně-historická exkurze do Prahy (2 dny) – 4. roč.
- Peer program „Hrou proti AIDS“ – vybraní žáci
- Přehlídka středních škol okresu Svitavy (Fabrika Svitavy)
- Přehlídka středních škol okresu Ústí nad Orlicí (2 dny, Česká Třebová)
- Školní a okresní kolo soutěže „PIŠQWORKY“ – vybraní žáci
- Sbírka Bílá pastelka - vybraní žáci
- Divadelní představení „Molière – Tartuffe“ (Divadlo různých jmen, Fabrika Svitavy) – všichni žáci
- Zážitkové dopoledne ve Svitavské nemocnici, a.s. „Záchrana je možná“ – vybraní žáci
- Den otevřených dveří – vybraní žáci

LISTOPAD

- Beseda projektu "Jeden svět na školách – Příběhy bezpráví" (političtí vězni 50. let) - 2. roč.
- Oblastní kolo soutěže „PIŠQWORKY“ – vybraní žáci
- Den otevřených dveří – vybraní žáci
- Divadelní představení „O. Wilde – Ideální manžel“ (Mahenovo divadlo Brno) – vybraní žáci

PROSINEC

- Zážitkový seminář OPS Tyfloservis „Problematika nevidomých“ – 4. roč.
- Filmové představení „Křídla Vánoc“ – všichni žáci

LEDEN

- Maturitní ples 4. roč.

ÚNOR

- Přednáška o komunikaci s nedoslýchavými a neslyšícími - Centrum pro dětský sluch Tamtam - 3. a 4. roč.
- Lyžařský zájezd Čenkovice (6 dnů) – 1. roč.
- Školní kolo soutěže „Psychologická olympiáda“ - vybraní žáci 2. a 3. roč.

BŘEZEN

- Přijímací zkoušky nanečisto - pro uchazeče o studium
- Beseda „Neobyčejný příběh jedné obyčejné sestry“ (onkologická problematika) – 4. roč.

- Seminář „Psychosociální podpora zdravotníkům“ – 3. a 4. roč.
- Matematická soutěž SOŠ (SŠ automobilní Ústí nad Orlicí) - vybraní žáci

DUBEN

- Velikonoce na zámku v Pardubicích (2 dny) - vybrané žákyně DM
- Regionální turnaj středních zdravotnických škol ve florbalu (pořadatel SZŠ Svitavy) - družstva chlapců a dívek
- Beseda s „Wintonovým dítětem“ Asafem Auerbachem (Ottendorferův dům Svitavy) – 2. roč.
- Seminář „Hledání hvězdy Davidovy“ (Městské muzeum a galerie) – 2. roč.
- Akce „Den zdraví“ ve Svitavské nemocnici, a.s. - vybraní žáci
- Dopravní soutěž BESIP pro žáky ZŠ v Poličce – vybraní žáci
- Muzikál „Billy Wilder, Neil Simon - Sliby-chyby“ (Městské divadlo Brno) – vybraní žáci

KVĚTEN

- Kulatý stůl s vedením města Svitavy „Co trápí studenty“ – vybraní žáci
- Svitavský majáles – všichni žáci
- Historická exkurze do Polska (2 dny, Krakov, Wieliczka, Osvětim) – vybraní žáci 2. roč.
- Exkurze do Hvězdárny a planetária Brno – 1.A
- Sbírka „Český den proti rakovině“ - vybraní žáci

ČERVEN

- Sportovně turistický kurz Mladočov – 2. roč.
- Soutěž žáků v první pomoci – 2. roč.
- Mezinárodní soutěž v první pomoci (Jihlava) – vítězné družstvo školního kola
- Nácvik první pomoci pro žáky speciální ZŠ Svitavy – vybraní žáci 2. roč.
- Nácvik první pomoci pro žáky svitavských ZŠ – 2. roč.
- Nácvik první pomoci pro žáky poličských ZŠ – vybraní žáci 2. roč.
- Sportovní den - žáci 1. - 3. roč.
- Vyhlášení ankety „Žák/student roku města Svitavy“ (MÚ Svitavy) – žákyně 3.A Kamila Záborská

DLOUHODOBÉ AKTIVITY

- Kurz „Masér sportovní a rekondiční“ – vybraní žáci 3. roč.
- Nepovinný předmět Sportovní hry – vybraní žáci
- Svitavská středoškolská liga – sálové kolektivní sporty – družstvo dívek a chlapců
- Keramický kroužek – žákyně DM
- Dobrovolnický program ve Svitavské nemocnici, a.s. – vybraní žáci
- Vypěstování muškátů na výzdobu oken školy a péče o ně - žáci 2. roč. (EVVO)
- Separace odpadu do příslušných kontejnerů - žáci a pracovníci školy (EVVO)

ÚDAJE O VÝSLEDCÍCH INSPEKČNÍ ČINNOSTI PROVEDENÉ ČESKOU ŠKOLNÍ INSPEKČÍ

Ve školním roce 2013/14 nebyla provedena inspekční činnost ČŠI.

ÚDAJE O VÝSLEDCÍCH KONTROLNÍ ČINNOSTI PROVEDENÉ ZŘIZOVATELEM ŠKOLY

Ve školním roce 2013/14 nedošlo ke kontrole zřizovatelem školy.

ÚDAJE O ZAPOJENÍ ŠKOLY DO ROZVOJOVÝCH A MEZINÁRODNÍCH PROGRAMŮ

V období škol. roku 2013/14 škola nebyla zapojena do rozvojových a mezinárodních programů.

ÚDAJE O ZAPOJENÍ DO PROJEKTŮ A GRANTŮ

Projekt „Na cestě“

Název projektu:	Na cestě
Registrační číslo:	CZ.1.07/1.5.00/34.1093
Operační program:	Vzdělávání pro konkurenceschopnost
Oblast podpory:	7.1.5 Zlepšení podmínek pro vzdělávání na středních školách
Datum zahájení:	1.9.2012
Datum ukončení:	31.8.2014
Výše finanční podpory:	737 370 Kč

NÁPLŇ PROJEKTU

V rámci projektu zpracují pedagogičtí pracovníci naší školy celkem 15 sad po 20 ks digitálních učebních materiálů (DUM) pro zkvalitnění výuky ve všeobecně vzdělávacích i odborných předmětech.

V průběhu školního roku 2013/14 bylo vytvořeno a ověřeno celkem 10 sad těchto DUM:

Vytvoření digitální učební materiály jsou sdíleny na intranetu školy.

Projekt „INTERES“

Název projektu:	INTERES - Informační technologie realizované spoluprací
Operačního programu:	Vzdělávání pro konkurenceschopnost
Oblasti podpory:	7.1.3 Další vzdělávání pracovníků škol a školských zařízení
Datum zahájení:	1.9.2014
Datum ukončení:	31.7.2015
Výše finanční podpory:	501 388 Kč

NÁPLŇ PROJEKTU

Projekt reflektuje aktuální stav ICT ve vzdělávání v ČR a především naléhavou potřebu funkční a systematické implementace dotykových ICT do edukační praxe konkrétních škol, která zatím není kvalitně saturována.

Projekt realizuje Masarykova univerzita Brno, SZŠ Svitavy je partnerem s finančním příspěvkem. Projektová žádost byla schválena v srpnu 2014.

ÚDAJE O ZAPOJENÍ ŠKOLY DO DALŠÍHO VZDĚLÁVÁNÍ V RÁMCI CELOŽIVOTNÍHO UČENÍ

Akreditovaný kvalifikační kurz „Sanitář“

Akreditaci udělilo Ministerstvo zdravotnictví České republiky (MZ ČR) dne 3.8.2012, č.j. 23332/2012/VZV s platností od 1.9.2012 do 31.8.2015.

Vzdělávací program je koncipován v rozsahu 180 vyučovacích hodin. Teoretická výuka probíhá v učebnách SZŠ Svitavy. Praktická výuka se uskutečňuje ve smluvním zdravotnickém zařízení – Svitavské nemocnici, a.s.

Kurz byl realizován v únoru – dubnu 2014.

Akreditované kurzy první pomoci pro pedagogické pracovníky

V rámci projektu První pomoc – odborná kompetence každého pedagoga, který byl spolufinancován z Evropského sociálního fondu a státního rozpočtu České republiky, byly akreditovány v systému „Další vzdělávání pedagogických pracovníků“ Ministerstva školství, mládeže a tělovýchovy České republiky 3 vzdělávací programy v oblasti první pomoci: Základní norma zdravotnických znalostí pro pedagogické pracovníky (20 hod.), aktualizací kurz Učitel a první pomoc - praktické postupy v situacích ohrožení života (4 hod.) - akreditace MŠMT ČR, č.j.: 18713/2011-25-505 a dále kurz Učitel a první pomoc (4 hod.) - akreditace MŠMT ČR, č.j.: 39 445/2011-25-929.

Ve školním roce 2013/14 nebyl otevřen žádný z těchto kurzů.

ÚDAJE O SPOLUPRÁCI S ODBOROVÝMI ORGANIZACEMI, ORGANIZACEMI ZAMĚSTNAVATELŮ A DALŠÍMI PARTNERY PŘI PLNĚNÍ ÚKOLŮ VE VZDĚLÁVÁNÍ

Škola spolupracuje s partnerskými organizacemi zejména v oblasti odborné složky vzdělávání. Praktická výuka se uskutečňuje ve Svitavské nemocnici, a.s. a Dětském centru Svitavy. Odborná praxe 3. roč. v délce 4 týdnů probíhá ve výše zmiňovaných zařízeních a též v Litomyšlské nemocnici, a.s.

V rámci spolupráce se uskutečnilo setkání odborných učitelek a vedení školy s vedoucími pracovníky ošetrovatelské péče Svitavské nemocnice, a.s. a Dětského centra Svitavy.

Odborová organizace není ve škole zřízena.

Škola není členem organizací zaměstnavatelů.

ZÁKLADNÍ ÚDAJE O HOSPODAŘENÍ ŠKOLY ZA ROK 2013

Ekonomka školy: Marie Burešová

1. ROZPIS DOTACÍ

Dotace NIV z ÚSC - od zřizovatele na provoz	1 216 000,- Kč
Dotace z MŠMT - na přímé náklady	10 627 000,- Kč
Dotace Město Svitavy-prevence kriminality	5 000,- Kč
Celkem neinvestiční dotace	11 848 000,- Kč

2. VÝNOSY**2.1. HLAVNÍ ČINNOST**

Platby za stravování, ubytování v Domově mládeže, pronájem zdi na reklamu, pronájem místa - automaty na kávu a Coca-colu, pronájem místa na anténní systém SYNET, pronájem učeben

Tržby z prodeje služeb	886 082,00 Kč
Úroky	4,49 Kč
Jiné ostatní výnosy	72 615,30 Kč
Příspěvky a dotace na provoz	11 848 000,00 Kč
Použití investičního fondu: malíř.práce v budově šk.a DM, instalatérské práce v budově DM, oprava zabezpeč.systemu, podlahy, svodu v budově šk.,oprava myčky a chlad.zařízení ŠJ.	126 586,00 Kč
Použití fondu odměn	8 098,00 Kč
Použití rezervního fondu na ost. výdaje nezajištěné rozpočtem	161 199,70 Kč
Výnosy celkem	13 102 585,49 Kč

2.2. DOPLŇKOVÁ ČINNOST

Stravování cizích strávníků, ubytování v domově mládeže při akcích, kopírování, sanitářské kurzy, hostinská činnost

Výnosy celkem	872 569,00 Kč
----------------------	----------------------

3. NÁKLADY**3.1. HLAVNÍ ČINNOST****Neinvestiční náklady**

spotřeba materiálu	867 271 61 Kč
spotřeba energie	699 635,50 Kč
opravy a udržování	156 661,70 Kč
cestovné	39 625,00 Kč
náklady na reprezentaci	114,00 Kč

STŘEDNÍ ZDRAVOTNICKÁ ŠKOLA, SVITAVY, PURKYŇOVA 256

ostatní služby	559 067,68 Kč
mzdové náklady	7 769 718,00 Kč
zákonné soc. a zdrav. pojištění	2 609 115,00 Kč
jiné soc. pojištění	30 820,00 Kč
zákonné sociální náklady	93 783,00 Kč
náhrada mzdy za dočas. prac. neschopnost	26 134,00 Kč
jiné ostatní náklady	25 449,00 Kč
odpisy dlouhodobého majetku	169 218,00 Kč
náklady na nákup DDHM	55 973,00 Kč
Náklady celkem	13 102 585,49 Kč

3.2. DOPLŇKOVÁ ČINNOST

Neinvestiční náklady

spotřeba materiálu	309 702,10 Kč
spotřeba energie	59 495,00 Kč
opravy a udržování	1 752,00 Kč
ostatní služby	40 794,40 Kč
mzdové náklady	288 836,00 Kč
zákonné sociální pojištění	47 324,00 Kč
jiné soc. pojištění	549,00 Kč
zákonné sociální náklady	1 681,00 Kč
odpisy	11 370,00 Kč
Náklady celkem	761 503,50 Kč

Hospodářský výsledek hlavní činnosti	0,00 Kč
<u>Hospodářský výsledek doplňkové činnosti</u>	+111 065,50 Kč
Hospodářský výsledek celkem	+111 065,50 Kč

Rozdělení hospodářského výsledku za rok 2013

Příděl do rezervního fondu	89 065,50 Kč
Příděl do fondu odměn	22 000,00 Kč

STŘEDNÍ ZDRAVOTNICKÁ ŠKOLA, SVITAVY, PURKYŇOVA 256

ROZPIS DOTACÍ k 31. 12. 2013

Název zařízení: Střední zdravotnická škola

Střední zdravotnická škola, Svitavy, Purkyňova 256

IČO:

498815

Obec s rozšířenou působností - ORP (u Š/ŠZ zřizovaných obcemi):

Uvádět v Kč na 2 desetinná místa (shodné s účetními výkazy)

Název dotace	ÚZ dotace	INV dotace (rozpis účtů 346 a 348) v Kč	NIV dotace (rozpis účtu 672) v Kč	Rok ukončení (u víceletých projektů)
Investice ze SR				
Investice ze zahraničí				
Investice z ÚSC				
Investice ze SF				
INV dotace CELKEM		0,00		
CELKEM STÁTNÍ DOTACE (analytika SÚ 672)			10 886 240,12	
CELKEM NIV dotace ze SR (bez MŠMT)			0,00	
<i>jednotlivé dotace (dle poskytovatelů) ze státního rozpočtu, bez MŠMT</i>	<i>z toho:</i>			
- Úřad práce				
- Ministerstvo kultury				
-				
-				
CELKEM NIV dotace ze SR - MŠMT (bez víceletých dotací)			10 627 000,00	
<i>jednotlivé dotační tituly (ÚZ) MŠMT:</i>	<i>z toho:</i>			
- inkluze vzdělávání a vzd. žáků se znevýhodněním	33018			
- bezplatná výuka ČJ - cizinci "třetích zemí"	33024			
- vybavení škol pomůckami kompenzačního a rehab. charakteru	33025			
- podpora organiz. a ukonč. středního vzdělávání maturitní zkouškou	33034			
- hodnocení žáků a škol podle výsl. v soutěžích - Excellence	33038			
- vybavení školských poradenských zařízení diagnostickými nástroji	33040			
- podpora implementace etické výchovy	33043			
- podpora logopedické prevence	33044			
- program sociální prevence	33122			
- projekty romské komunity	33160			
- program protidrogové politiky	33163			
- soutěže	33166			
- přímé náklady	33353		10 627 000,00	
- přímé náklady na vzdělávání - sport.gymnázia	33354			
- RP základního vzdělávání nezlet. azylantů	33435			
- asistenti pedagogů pro děti, žáky a studenty se soc. znevýhodněním	33457			
-				
-				
CELKEM NIV dotace ze SR - MŠMT (pouze víceleté dotace) *			259 240,12	
<i>jednotlivé dlouhodobé dotační tituly (ÚZ) MŠMT:</i>	<i>z toho:</i>			
- EU peníze středním školám	33031		256 213,00	
- EU peníze školám	33123			
- ESF (33006, 33007, 33012...)				
ESF - účtováno přes účet 388 01	33006		3 027,12	
-				
CELKEM dotace ze zahraničí (analytika SÚ 672)			0,00	
CELKEM NIV dotace z ÚSC (analytika SÚ 672)			1 221 000,00	
<i>jednotlivé dotačních tituly ÚSC:</i>	<i>z toho:</i>			
- Od zřizovatele na provoz celkem			1 216 000,00	
- Celkem granty krajským Š/ŠZ z KÚ Pk **)			0,00	
<i>položkově uvést jednotlivé dotační tituly:</i>	<i>z toho:</i>			
-				
-				
-				
-				
-				
- Ostatní dotace poskytnuté z ÚSC***)			5 000,00	
- Město Svitavy-prevence kriminality			5 000,00	
CELKEM NIV dotace ze SF (analytika SÚ 672)			0,00	
-				
NIV dotace celkem (souhlasí s Výsledovkou)			12 107 240,12	

Poznámka:

Rozpis dotací musí souhlasit - celkové NIV dotace - s Výsledovkou

Pokud se vám **nedostává** (nebo naopak **přebývá**) řádků v tabulce, **přizpůsobte** si její podobu dle vaší potřeby. **Jednotlivé (vámi přijaté nebo nárokované dotace) však musí být v tabulce rozepsány.** V tabulce uveďte také případnou dotaci na doplňkovou činnost.

ÚZ u dotací z MŠMT a ostatních poskytovatelů ze státního rozpočtu musí být vyplněny pro kontrolu finančních toků také na PK.

Součtové vzorce pro "skutečnost" u účelových dotací MŠMT, grantů KÚ a ost.dotací z ÚSC nejsou předepsány, protože školy nemají shodné typy a počet dotací.

Jednotlivé dotace a granty a tím také součty doplňte dle svých údajů.

*) U ESF uvést položkově (samostatně) jednotlivé projekty, nezapomenout na ÚZ (ÚZ může být shodný u více projektů)

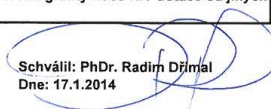
**) Pouze školy zřizované PK, u obecních škol jsou granty PK součástí provozní dotace od zřizovatele. Krajské Š/ŠZ - uvedou dle odborů PK.

***) Pro školy zřizované PK - např. dotace nebo granty od městských nebo obecních úřadů. Pro školy zřizované obcemi granty nebo NIV dotace od jiných obcí.

Vypracoval: Burešová Marie
Telefon: 461 533 053
E-mail: buresova@szs.svitavy.cz



Schválil: PhDr. Radim Dřímál
Dne: 17.1.2014



STŘEDNÍ ZDRAVOTNICKÁ ŠKOLA, SVITAVY, PURKYŇOVA 256

Výkaz zisku a ztráty						
PŘÍSPĚVKOVÉ ORGANIZACE						
Střední zdravotnická škola, Svitavy, Purkyňova 256, Purkyňova 256, 568 02 Svitavy, 00498815						
sestavený k 31.12.2013						
okamžik sestavení: 17.01.2014 (v korunách Kč na 2 des. místa)						
Číslo položky	Název položky	SÚ	BĚŽNÉ OBDOBÍ		MINULÉ OBDOBÍ	
			1	2	3	4
			Hlavní činnost	Hosp. činnost	Hlavní činnost	Hosp. činnost
A.	NÁKLADY CELKEM		13 361 825,61	761 503,50	15 308 631,09	685 192,64
I.	Náklady z činnosti		13 361 825,61	761 503,50	15 308 631,09	685 192,64
1.	Spotřeba materiálu	501	887 053,73	309 702,10	1 036 030,64	299 547,24
2.	Spotřeba energie	502	699 635,50	59 495,00	741 896,40	59 414,00
3.	Spotřeba jiných neskladovatelných dodávek	503	0,00	0,00	0,00	0,00
4.	Prodané zboží	504	0,00	0,00	0,00	0,00
5.	Aktivace dlouhodobého majetku	506	0,00	0,00	0,00	0,00
6.	Aktivace oběžného majetku	507	0,00	0,00	0,00	0,00
7.	Změna stavu zásob vlastní výroby	508	0,00	0,00	0,00	0,00
8.	Opravy a udržování	511	156 661,70	1 752,00	113 303,00	3 839,00
9.	Cestovné	512	39 625,00	0,00	43 761,00	0,00
10.	Náklady na reprezentaci	513	114,00	0,00	674,00	0,00
11.	Aktivace vnitroorganizačních služeb	516	0,00	0,00	0,00	0,00
12.	Ostatní služby	518	559 067,68	40 794,40	914 719,55	33 696,40
13.	Mzdové náklady	521	7 990 632,00	288 836,00	9 031 134,00	226 211,00
14.	Zákonné sociální pojištění	524	2 652 635,00	47 324,00	2 910 520,00	45 160,00
15.	Jiné sociální pojištění	525	31 978,00	549,00	37 242,00	592,00
16.	Zákonné sociální náklady	527	93 783,00	1 681,00	90 502,00	1 329,00
17.	Jiné sociální náklady	528	0,00	0,00	0,00	0,00
18.	Daň silniční	531	0,00	0,00	0,00	0,00
19.	Daň z nemovitostí	532	0,00	0,00	0,00	0,00
20.	Jiné daně a poplatky	538	2 000,00	0,00	0,00	0,00
22.	Smluvní pokuty a úroky z prodlení	541	0,00	0,00	0,00	0,00
23.	Jiné pokuty a penále	542	8 094,00	0,00	0,00	0,00
24.	Dary	543	0,00	0,00	0,00	0,00
25.	Prodaný materiál	544	5 035,00	0,00	0,00	0,00
26.	Manka a škody	547	0,00	0,00	0,00	0,00
27.	Tvorba fondů	548	0,00	0,00	0,00	0,00
28.	Odpisy dlouhodobého majetku	551	169 218,00	11 370,00	371 862,50	15 404,00
29.	Prodaný dlouhodobý nehmotný majetek	552	0,00	0,00	0,00	0,00
30.	Prodaný dlouhodobý hmotný majetek	553	0,00	0,00	0,00	0,00
31.	Prodané pozemky	554	0,00	0,00	0,00	0,00
32.	Tvorba a zúčtování rezerv	555	0,00	0,00	0,00	0,00
33.	Tvorba a zúčtování opravných položek	556	0,00	0,00	0,00	0,00
34.	Náklady z vyřazených pohledávek	557	0,00	0,00	0,00	0,00
35.	Náklady z drobného dlouhodobého majetku	558	55 973,00	0,00	8 016,00	0,00
36.	Ostatní náklady z činnosti	549	10 320,00	0,00	8 970,00	0,00
II.	Finanční náklady		0,00	0,00	0,00	0,00
1.	Prodané cenné papíry a podíly	561	0,00	0,00	0,00	0,00
2.	Úroky	562	0,00	0,00	0,00	0,00
3.	Kurzové ztráty	563	0,00	0,00	0,00	0,00
4.	Náklady z přecenění reálnou hodnotou	564	0,00	0,00	0,00	0,00
5.	Ostatní finanční náklady	569	0,00	0,00	0,00	0,00
III.	Náklady na transfery		0,00	0,00	0,00	0,00
1.	Náklady vybraných ústředních vládních institucí na transfery	571	0,00	0,00	0,00	0,00
2.	Náklady vybraných místních vládních institucí na transfery	572	0,00	0,00	0,00	0,00
V.	Daň z příjmů		0,00	0,00	0,00	0,00
1.	Daň z příjmů	591	0,00	0,00	0,00	0,00
2.	Dodatečné odvody daně z příjmů	595	0,00	0,00	0,00	0,00

STŘEDNÍ ZDRAVOTNICKÁ ŠKOLA, SVITAVY, PURKYŇOVA 256

Číslo položky	Název položky	SÚ	1	2	3	4
			BĚŽNÉ OBDOBÍ		MINULÉ OBDOBÍ	
			Hlavní činnost	Hosp. činnost	Hlavní činnost	Hosp. činnost
B.	VÝNOSY CELKEM		13 361 825,61	872 569,00	15 308 631,09	785 947,00
I.	Výnosy z činnosti		1 254 581,00	872 569,00	1 127 717,20	785 947,00
1.	Výnosy z prodeje vlastních výrobků	601	0,00	0,00	0,00	0,00
2.	Výnosy z prodeje služeb	602	886 082,00	872 569,00	921 332,00	785 947,00
3.	Výnosy z pronájmu	603	59 716,30	0,00	57 327,30	0,00
4.	Výnosy z prodaného zboží	604	0,00	0,00	0,00	0,00
8.	Jiné výnosy z vlastních výkonů	609	0,00	0,00	0,00	0,00
9.	Smluvní pokuty a úroky z prodlení	641	0,00	0,00	0,00	0,00
10.	Jiné pokuty a penále	642	0,00	0,00	0,00	0,00
11.	Výnosy z vyřazených pohledávek	643	0,00	0,00	0,00	0,00
12.	Výnosy z prodeje materiálu	644	3 796,00	0,00	0,00	0,00
13.	Výnosy z prodeje dlouhodobého nehmotného majetku	645	0,00	0,00	0,00	0,00
14.	Výnosy z prodeje dlouhodob. hm. majetku kromě pozemků	646	0,00	0,00	0,00	0,00
15.	Výnosy z prodeje pozemků	647	0,00	0,00	0,00	0,00
16.	Čerpání fondů	648	295 883,70	0,00	137 720,50	0,00
17.	Ostatní výnosy z činnosti	649	9 103,00	0,00	11 337,40	0,00
II.	Finanční výnosy		4,49	0,00	23,71	0,00
1.	Výnosy z prodeje cenných papírů a podílů	661	0,00	0,00	0,00	0,00
2.	Úroky	662	4,49	0,00	23,71	0,00
3.	Kurzové zisky	663	0,00	0,00	0,00	0,00
4.	Výnosy z přecenění reálnou hodnotou	664	0,00	0,00	0,00	0,00
6.	Ostatní finanční výnosy	669	0,00	0,00	0,00	0,00
IV.	Výnosy z transferů		12 107 240,12	0,00	14 180 890,18	0,00
1.	Výnosy vybraných ústředních vládních institucí z transferů	671	0,00	0,00	0,00	0,00
2.	Výnosy vybraných místních vládních institucí z transferů	672	12 107 240,12	0,00	14 180 890,18	0,00
C.	VÝSLEDEK HOSPODAŘENÍ		0,00	0,00	0,00	0,00
1.	Výsledek hospodaření před zdaněním	-	0,00	111 065,50	0,00	100 754,36
2.	Výsledek hospodaření běžného účetního období	-	0,00	111 065,50	0,00	100 754,36

Podpisový záznam Marie Burešová
461533053



STŘEDNÍ ZDRAVOTNICKÁ ŠKOLA, SVITAVY, PURKYŇOVA 256

Rozvaha
PŘÍSPĚVKOVÉ ORGANIZACE
Střední zdravotnická škola, Svitavy, Purkyňova 256, Purkyňova 256, 568 02 Svitavy, 00498815
sestavená k 31.12.2013
(v korunách Kč na 2 des. místa)
okamžik sestavení: 17.01.2014



Číslo položky	Název položky	SÚ	1	2	3	4
			ÚČETNÍ OBDOBÍ			
			BĚŽNÉ			MINULÉ
BRUTTO	KOREKCE	NETTO				
AKTIVA	CELKEM		19 090 197,42	12 460 128,80	6 630 068,62	7 245 678,87
A.	Stálá aktiva		17 117 133,20	12 460 128,80	4 657 004,40	4 837 592,40
I.	Dlouhodobý nehmotný majetek		374 411,20	374 411,20	0,00	0,00
1.	Nehmotné výsledky výzkumu a vývoje	012	0,00	0,00	0,00	0,00
2.	Software	013	0,00	0,00	0,00	0,00
3.	Ocenitelná práva	014	0,00	0,00	0,00	0,00
4.	Povolenky na emise a preferenční limity	015	0,00	0,00	0,00	0,00
5.	Drobný dlouhodobý nehmotný majetek	018	374 411,20	374 411,20	0,00	0,00
6.	Ostatní dlouhodobý nehmotný majetek	019	0,00	0,00	0,00	0,00
7.	Nedokončený dlouhodobý nehmotný majetek	041	0,00	0,00	0,00	0,00
8.	Uspořádací účet tech. zhod. dlouhodobého nehm. majetku	044	0,00	0,00	0,00	0,00
9.	Poskytnuté zálohy na dlouhodobý nehmotný majetek	051	0,00	0,00	0,00	0,00
II.	Dlouhodobý hmotný majetek		16 742 722,00	12 085 717,60	4 657 004,40	4 837 592,40
1.	Pozemky	031	499 326,00	0,00	499 326,00	499 326,00
2.	Kulturní předměty	032	0,00	0,00	0,00	0,00
3.	Stavby	021	11 022 816,40	7 115 317,00	3 907 499,40	4 017 743,40
4.	Samostatné movité věci a soubory movitých věcí	022	1 515 113,00	1 264 934,00	250 179,00	320 523,00
5.	Pěstitelské celky trvalých porostů	025	0,00	0,00	0,00	0,00
6.	Drobný dlouhodobý hmotný majetek	028	3 705 466,60	3 705 466,60	0,00	0,00
7.	Ostatní dlouhodobý hmotný majetek	029	0,00	0,00	0,00	0,00
8.	Nedokončený dlouhodobý hmotný majetek	042	0,00	0,00	0,00	0,00
9.	Uspořádací účet tech. zhod. dlouhodobého hmot. majetku	045	0,00	0,00	0,00	0,00
10.	Poskytnuté zálohy na dlouhodobý hmotný majetek	052	0,00	0,00	0,00	0,00
III.	Dlouhodobý finanční majetek		0,00	0,00	0,00	0,00
1.	Majetkové účasti v osobách s rozhodujícím vlivem	061	0,00	0,00	0,00	0,00
2.	Majetkové účasti v osobách s podstatným vlivem	062	0,00	0,00	0,00	0,00
3.	Dluhové cenné papíry držené do splatnosti	063	0,00	0,00	0,00	0,00
5.	Termínované vklady dlouhodobé	068	0,00	0,00	0,00	0,00
6.	Ostatní dlouhodobý finanční majetek	069	0,00	0,00	0,00	0,00
IV.	Dlouhodobé pohledávky		0,00	0,00	0,00	0,00
1.	Poskytnuté návratné finanční výpomoci dlouhodobé	462	0,00	0,00	0,00	0,00
2.	Dlouhodobé pohledávky z postoupených úvěrů	464	0,00	0,00	0,00	0,00
3.	Dlouhodobé poskytnuté zálohy	465	0,00	0,00	0,00	0,00
5.	Dlouhodobé pohledávky z nástrojů spolufin. ze zahraničí	468	0,00	0,00	0,00	0,00
6.	Ostatní dlouhodobé pohledávky	469	0,00	0,00	0,00	0,00
7.	Dlouhodobé poskytnuté zálohy na transfery	471	0,00	0,00	0,00	0,00

STŘEDNÍ ZDRAVOTNICKÁ ŠKOLA, SVITAVY, PURKYŇOVA 256

Číslo položky	Název položky	SÚ	1	2	3	4
			ÚČETNÍ OBDOBÍ			
			BĚŽNÉ			MINULÉ
BRUTTO	KOREKCE	NETTO				
B.	Oběžná aktiva		1 973 064,22	0,00	1 973 064,22	2 408 086,47
I.	Zásoby		104 241,08	0,00	104 241,08	103 187,05
1.	Pořízení materiálu	111	0,00	0,00	0,00	0,00
2.	Materiál na skladě	112	104 241,08	0,00	104 241,08	103 187,05
3.	Materiál na cestě	119	0,00	0,00	0,00	0,00
4.	Nedokončená výroba	121	0,00	0,00	0,00	0,00
5.	Polotovary vlastní výroby	122	0,00	0,00	0,00	0,00
6.	Výrobky	123	0,00	0,00	0,00	0,00
7.	Pořízení zboží	131	0,00	0,00	0,00	0,00
8.	Zboží na skladě	132	0,00	0,00	0,00	0,00
9.	Zboží na cestě	138	0,00	0,00	0,00	0,00
10.	Ostatní zásoby	139	0,00	0,00	0,00	0,00
II.	Krátkodobé pohledávky		64 402,56	0,00	64 402,56	454 391,60
1.	Odběratelé	311	1 774,00	0,00	1 774,00	7 709,00
4.	Krátkodobé poskytnuté zálohy	314	10 300,00	0,00	10 300,00	500,00
5.	Jiné pohledávky z hlavní činnosti	315	0,00	0,00	0,00	0,00
6.	Poskytnuté návratné finanční výpomoci krátkodobé	316	0,00	0,00	0,00	0,00
10.	Pohledávky za zaměstnanci	335	0,00	0,00	0,00	0,00
11.	Zúčtování s institucemi soc. zabezpečení a zdrav.pojištění	336	0,00	0,00	0,00	0,00
12.	Daň z příjmů	341	0,00	0,00	0,00	0,00
13.	Jiné přímé daně	342	0,00	0,00	0,00	0,00
14.	Daň z přidané hodnoty	343	0,00	0,00	0,00	0,00
15.	Jiné daně a poplatky	344	0,00	0,00	0,00	0,00
16.	Pohledávky za vybranými ústředními vládními institucemi	346	0,00	0,00	0,00	0,00
17.	Pohledávky za vybranými místními vládními institucemi	348	0,00	0,00	0,00	0,00
18.	Pohledávky za účastníky sdružení	351	0,00	0,00	0,00	0,00
23.	Krátkodobé pohledávky z nástrojů spolufin. ze zahraničí	371	0,00	0,00	0,00	0,00
24.	Krátkodobé poskytnuté zálohy na transfery	373	0,00	0,00	0,00	0,00
25.	Náklady příštích období	381	47 028,56	0,00	47 028,56	48 751,70
26.	Příjmy příštích období	385	0,00	0,00	0,00	0,00
27.	Dohadné účty aktivní	388	5 300,00	0,00	5 300,00	397 430,90
28.	Ostatní krátkodobé pohledávky	377	0,00	0,00	0,00	0,00
III.	Krátkodobý finanční majetek		1 804 420,58	0,00	1 804 420,58	1 850 507,82
1.	Majetkové cenné papíry k obchodování	251	0,00	0,00	0,00	0,00
2.	Dluhové cenné papíry k obchodování	253	0,00	0,00	0,00	0,00
3.	Jiné cenné papíry	256	0,00	0,00	0,00	0,00
4.	Termínované vklady krátkodobé	244	0,00	0,00	0,00	0,00
5.	Jiné běžné účty	245	0,00	0,00	0,00	0,00
9.	Běžný účet	241	1 730 492,63	0,00	1 730 492,63	1 781 079,91
10.	Běžný účet FKSP	243	33 731,95	0,00	33 731,95	35 299,91
15.	Ceniny	263	488,00	0,00	488,00	1 156,00
16.	Peníze na cestě	262	0,00	0,00	0,00	0,00
17.	Pokladna	261	39 708,00	0,00	39 708,00	32 972,00

STŘEDNÍ ZDRAVOTNICKÁ ŠKOLA, SVITAVY, PURKYŇOVA 256

Číslo položky	Název položky	SÚ	1	2
			ÚČETNÍ OBDOBÍ	
			BĚŽNÉ	MINULÉ
PASIVA	CELKEM		6 630 068,62	7 245 678,87
C.	Vlastní kapitál		5 491 030,40	5 768 333,60
I.	Jmění účetní jednotky a upravující položky		4 705 199,40	4 885 787,40
1.	Jmění účetní jednotky	401	4 613 913,40	4 768 389,40
3.	Transfery na pořízení dlouhodobého majetku	403	91 286,00	117 398,00
4.	Kurzové rozdíly	405	0,00	0,00
5.	Oceňovací rozdíly při prvotním použití metody	406	0,00	0,00
6.	Jiné oceňovací rozdíly	407	0,00	0,00
7.	Opravy minulých období	408	0,00	0,00
II.	Fondy účetní jednotky		674 765,50	781 791,84
1.	Fond odměn	411	47 458,00	35 556,00
2.	Fond kulturních a sociálních potřeb	412	39 738,63	32 958,63
3.	Rezervní fond tvořený ze zlepšeného výsledku hospodaření	413	60 550,37	160 779,21
4.	Rezervní fond z ostatních titulů	414	471 255,00	412 736,50
5.	Fond reprodukce majetku, investiční fond	416	55 763,50	139 761,50
6.	Ostatní fondy	419	0,00	0,00
III.	Výsledek hospodaření		111 065,50	100 754,36
1.	Výsledek hospodaření běžného účetního období	493	111 065,50	100 754,36
2.	Výsledek hospodaření ve schvalovacím řízení	431	0,00	0,00
3.	Výsledek hospodaření minulých účetních období	432	0,00	0,00
D.	Cizí zdroje		1 139 038,22	1 477 345,27
I.	Rezervy		0,00	0,00
1.	Rezervy	441	0,00	0,00
II.	Dlouhodobé závazky		0,00	0,00
1.	Dlouhodobé úvěry	451	0,00	0,00
2.	Přijaté návratné finanční výpomoci dlouhodobé	452	0,00	0,00
4.	Dlouhodobé přijaté zálohy	455	0,00	0,00
7.	Dlouhodobé závazky z nástrojů spolufinancovaných ze zahraničí	458	0,00	0,00
8.	Ostatní dlouhodobé závazky	459	0,00	0,00
9.	Dlouhodobé přijaté zálohy na transfery	472	0,00	0,00
III.	Krátkodobé závazky		1 139 038,22	1 477 345,27
1.	Krátkodobé úvěry	281	0,00	0,00
4.	Jiné krátkodobé půjčky	289	0,00	0,00
5.	Dodavatelé	321	105 457,90	130 737,23
7.	Krátkodobé přijaté zálohy	324	212 301,00	178 727,00
9.	Přijaté návratné finanční výpomoci krátkodobé	326	0,00	0,00
13.	Zaměstnanci	331	488 014,00	546 660,00
14.	Jiné závazky vůči zaměstnancům	333	0,00	0,00
15.	Zúčtování s institucemi sociálního zabezpečení a zdravotního pojištění	336	272 308,00	291 918,00
16.	Daň z příjmů	341	0,00	0,00
17.	Jiné přímé daně	342	59 717,00	67 674,00
18.	Daň z přidané hodnoty	343	0,00	0,00
19.	Jiné daně a poplatky	344	1 240,00	0,00
20.	Závazky k osobám mimo vybrané vládní instituce	345	0,00	0,00
21.	Závazky k vybraným ústředním vládním institucím	347	0,00	0,00
22.	Závazky k vybraným místním vládním institucím	349	0,00	0,00
23.	Závazky k účastníkům sdružení	352	0,00	0,00
29.	Krátkodobé závazky z nástrojů spolufinancovaných ze zahraničí	372	0,00	0,00
30.	Krátkodobé přijaté zálohy na transfery	374	0,00	0,00
31.	Výdaje příštích období	383	0,00	0,00
32.	Výnosy příštích období	384	0,00	0,00
33.	Dohadné účty pasivní	389	0,00	0,00
34.	Ostatní krátkodobé závazky	378	0,32	261 629,04

Podpisový záznam:	
Marie Burešová 461533053	 

PŘÍLOHA

DOKUMENTY Z JEDNÁNÍ O BUDOUCNOSTI ŠKOLY

Školám hrozí existenční potíže, zachrání je splynutí



(5.12.2013)

Pardubice - Rada Pardubického kraje dnes na základě analýzy současného stavu středního školství v kraji doporučila zastupitelstvu ke splynutí deset škol. Střední školy a učiliště v kraji jsou totiž předimenzované. Kvůli dlouhodobému poklesu počtu žáků nemají dostatek finančních prostředků nejen na provoz, ale i na platy zaměstnanců a hrozí jim existenční potíže. Zároveň by měly být posíleny některé odborné školy tím, že do nich budou přesunuty jim blízké obory. Rada pověřila náměstkyni Janu Pernicovou, aby zahájila jednání s řediteli dotčených škol a zástupci místních samospráv. Definitivní rozhodnutí bude na krajských zastupitelích 19. prosince.

„Nemůžeme v této situaci zůstat nečinní,“ říká náměstkyně Jana Pernicová. „V příštím roce budeme mít od Ministerstva školství, mládeže a tělovýchovy o 33 milionů korun méně na platy učitelů a zaměstnanců škol. Chceme předejít neřízenému zániku škol a zachovat přitom potřebné obory, o jejichž absolventy je na trhu práce největší zájem,“ dodává.

Právě záchrana oborů vzdělání, které odpovídají poptávce budoucích zaměstnavatelů, byla jedním z hlavních kritérií při posuzování, které školy budou do této fáze optimalizace zařazeny. Za klíčové jsou považovány obory elektro, strojírenské, stavební, chemické a služeb. „Navržené změny neomezí v žádné části kraje přístup žáků ke vzdělání. Například na Orlickoústecku je nejvyšší počet míst v gymnáziích vzhledem k počtu žáků základních škol v Pardubickém kraji. Utlumením osmiletého a přesunutím čtyřletého gymnázia do budovy Vyšší odborné školy stavební a Střední školy stavební zachráníme tuto odbornou školu a zároveň posílíme integrovanou střední školu technickou o učební obory,“ vysvětlila Jana Pernicová.

Důležitými hledisky jsou také ekonomická stabilizace škol, udržení kvality výuky a probovanými učiteli a také jejich lepší ohodnocení. Ti jsou v současné době v některých případech přeazováni do nižších platových stupňů nebo tarifů na tom, že školy nemají prostředky na jejich odměny a osobní příplatky. „Máme zkušenost, že v Litomyšli, kde splynula škola technická a zahradnická, vzrostl průměrný plat pedagoga o 2 800 korun,“ uvádí jeden z pozitivních dopadů minulé vlny stabilizace škol náměstkyně Pernicová.

Co znamená splynutí škol

Ze stávajících škol vznikne zcela nový právní subjekt, na jehož ředitele či ředitelku bude vyhlášeno konkursní řízení.

Rada kraje navrhuje splynutí těchto subjektů:

- 1) Střední škola obchodu, řemesel a služeb Žamberk a Střední odborné učiliště opravárenské, Králíky, Předměstí 427
- 2) Střední průmyslová škola Chrudim a Střední odborná škola a Střední odborné učiliště technické, Třemošnice, Sportovní 322
- 3) Vyšší odborná škola stavební a Střední škola stavební Vysoké Mýto a Gymnázium Vysoké Mýto
- 4) Obchodní akademie a Vyšší odborná škola ekonomická, Svitavy, T. G. Masaryka 47 a Střední zdravotnická škola, Svitavy, Purkyňova 256
- 5) Gymnázium, Moravská Třebová, Svitavská 310 a Gymnázium, A. K. Vitáka 452, Jevíčko

Počet žáků ve středním školství v Pardubickém kraji v jednotlivých školních letech

2009/2010 26 856

2013/2014 21 735

Naplněnost středních škol v Pardubickém kraji

Kapacita SŠ 34 480

Počet žáků 21 735

Naplněnost 64 %

Chceme zabránit živelnému zániku škol. Budeme ale dále jednat



(18.12.2013)

Jsem si vědom toho, že nutná optimalizace středního školství v Pardubickém kraji při dramatickém úbytku žáků je citlivou problematikou. Proto na počátku roku osobně navštívím nejvíce ohrožené školy. Zároveň požádám o svolání mikroregionů k dané problematice.

Výsledkem musí být kompromis, který zabrání nekontrolovatelnému rozpadu oborové struktury.

Za současné situace považuji za správné o připravovaných změnách dále jednat se všemi dotčenými stranami. Zároveň jsem požádal odbor školství, aby důvody těchto změn představil na zítřejším zasedání Zastupitelstva Pardubického kraje s tím, že definitivní rozhodnutí učiníme až na únorovém jednání po dostatečném prodiskutování s řediteli a zaměstnanci škol, samosprávami, ale i odbornou veřejností. Přeji si, aby zítřejší debata na zastupitelstvu byla odborná a věcná. Musím předem odmítnout emotivní útoky a vystoupení.

Není pochyb, že výrazný demografický pokles a nízká naplněnost v jednotlivých školách doprovázená snížením finančních prostředků na platy učitelů ze strany státu si vyžádají i další aktivní přístup Pardubického kraje. Stávající stav je neudržitelný. Odmítám se smířit s tím, že by v důsledku nečinnosti kraje došlo k neřízenému zániku některých škol a důležitých oborů, zejména v ohrožených regionech kraje jako je například Králicko. Pevně věřím, že tento problém stejně vnímají i ředitelé samotných škol, starostové obcí, ale i regionální zaměstnavatelé.

Pro další etapy optimalizace uložila Rada Pardubického kraje odboru školství zpracovat studii oborové struktury vývoje ve středním školství Pardubického kraje na základě skutečností roku 2013 v návaznosti na Dlouhodobý záměr ve vzdělávání Pardubického kraje. Odbor tuto studii předloží radě do 30. dubna 2014 a následně zastupitelstvu k projednání do 30. června téhož roku. Cílem opatření, která vzniknou v návaznosti na tuto studii, bude zachování oborové nabídky dostupné všem. Změny musí také umožnit lepší finanční ocenění učitelů a další zvyšování odborné úrovně učitelů, škol a jejich vybavení.

Martin Netolický
hejtman Pardubického kraje

obrázky



Stanovisko Školské rady při Střední zdravotnické škole Svitavy ke slučování středních škol

Dne 14. ledna 2014 se Školská rada při Střední zdravotnické škole Svitavy na svém zasedání zabývala návrhem opatření k řešení dopadu demografického vývoje na střední školy zřizované Pardubickým krajem. Jeho záměrem je splynutí Střední zdravotnické školy Svitavy a Obchodní akademie a Vyšší odborné školy ekonomické ve Svitavách a vytvoření nového právního subjektu.

Školská rada při Střední zdravotnické škole Svitavy chápe důvody, které vedou představitele Pardubického kraje k tomuto návrhu.

Zároveň se ale domnívá, že zřizovatel by měl především dodržovat svůj dlouhodobý záměr vzdělávání z roku 2012, který se týká oborové příbuznosti středních škol Pardubického kraje. Mělo by se uskutečnit avizované převedení studijního oboru Sociální činnost, který je v současné době realizován na ISS Moravská Třebová, do Střední zdravotnické školy Svitavy. Obor Sociální činnost je svým zaměřením velmi podobný oboru Zdravotnický asistent, z RVP vyplývá, že náplň výuky je téměř totožná s oborem Zdravotnický asistent a SZŠ Svitavy má veškeré materiálové i pedagogické předpoklady pro to, aby zde obor Sociální činnost mohl být realizován. Podobně je tomu na všech středních zdravotnických školách v Pardubickém kraji. Svitavy nabízí větší šíři sociálních partnerů, kde může být praktické vyučování v oboru Sociální činnost realizováno.

Školská rada při Střední zdravotnické škole Svitavy jednoznačně odmítá přemístění výuky do budovy Obchodní akademie z těchto důvodů:

1. Pedagogický sbor je stabilní, učitelé zajišťují aprobovaně výuku.
2. Byla realizována modernizace mnoha prostor školy - odborných učeben (nový nábytek vyrobený na míru, pomůcky, modely a materiál na odbornou výuku), učeben kmenových (dataprojektory a interaktivní tabule, wi-fi připojení), učebny VT, laboratoře, odborné knihovny.
3. Umístění současné budovy školy blízko nemocnice umožňuje žákům rychlé přemísťování na praktickou výuku bez větších časových ztrát.
4. Poloha školní budovy je výhodná i pro kontakt se sociálními partnery, kteří prostory školy využívají pro vzdělávací akce (např. konference sester i dalších zdravotnických pracovníků). Sociální partneři jsou silní a stabilní, Svitavská nemocnice, a.s. je opakovaně úspěšně akreditovaným zdravotnickým zařízením.
5. Škola je zařazena do systému dalšího vzdělávání pedagogických pracovníků, ve škole probíhají kurzy první pomoci. To vše přispívá ke zvýšení prestiže školy.
6. Budova Obchodní akademie Svitavy kapacitně nestačí pro výuku všech studentů obou sloučených škol. Navíc se dá očekávat vzhledem k demografickému vývoji a potřebám společnosti zvýšení zájmu o obor Zdravotnický asistent. Pro zájemce o studium by pak nebyly dostatečné prostory na vzdělávání.
7. Zrušením provozu v budově by se ušetřilo jen několik set tisíc korun, což je zanedbatelná částka ve srovnání se současnými náklady kraje.

8. Navrhujeme využití současné budovy SZŠ pro výuku, případné uvolněné prostory využít ve spolupráci s městem Svitavy.
9. Školská rada souhlasí s přesunem DM ze současné budovy do budovy DM OA. Tímto opatřením dojde k úspoře provozních i mzdových prostředků.
10. Školní jídelna, která v budově funguje, zajišťuje stravování nejen žákům SZŠ Svitavy, ale i žákům DM SOU Svitavy a OA Svitavy. Rovněž poskytuje stravování i pro veřejnost a je kapacitně plně vytížená. Zrušení jídelny by mělo negativní dopad na společenské i sociální klima ve městě.

Svitavy, 14. ledna 2014


Mgr. Simona Bohuňovská


MUDr. Pavel Havíř


Lada Petřelová

**PODKLAD PRO JEDNÁNÍ O SPLYNUTÍ OBCHODNÍ AKADEMIE A
VYŠŠÍ ODBORNÉ ŠKOLY EKONOMICKÉ, SVITAVY,
T. G. MASARYKA 47
A STŘEDNÍ ZDRAVOTNICKÉ ŠKOLY, SVITAVY, PURKYŇOVA 256**

Návrh na splynutí Obchodní akademie a Vyšší odborné školy ekonomické, Svitavy, T. G. Masaryka 47 (dále OA Svitavy) a Střední zdravotnické školy, Svitavy, Purkyňova 256 (dále SZŠ Svitavy) schválila Rada Pardubického kraje dne 5. 12. 2013. Informace o návrhu na splynutí OA a SZŠ byly oznámeny vedení obou škol dne 6. 12. 2013. Návrh mělo schvalovat Zastupitelstvo Pardubického kraje dne 19. 12. 2013. Hejtmán Pardubického kraje však tento návrh dne 18. 12. 2013 stáhl z programu jednání Zastupitelstva a v tiskovém prohlášení oznámil, že s jednotlivými subjekty se bude dále jednat. Podklady, z nichž vycházela Rada Pardubického kraje při návrhu na splynutí škol, byly zaslány vedení SZŠ Svitavy a OA Svitavy dne 16. 1. 2014.

Vedení SZŠ Svitavy vítá skutečnost, že záměrem Pardubického kraje je zachování zdravotnického školství ve Svitavách. Proto nevznáší námitky proti zamýšlenému splynutí s OA Svitavy. Vzhledem k oznámené diskusi o budoucnosti obou škol však považuje za potřebné předložit vlastní dílčí návrhy řešení.

1) POSTAVENÍ SZŠ SVITAVY V REGIONU A VZDĚLÁVACÍ NABÍDKA

SZŠ Svitavy působí ve Svitavách od roku 1949. Vždy byla školou s maximálně 8 třídami denní formy vzdělávání s kapacitou 250 žáků. V roce 2006 byla kapacita navýšena na 270 žáků v souvislosti s nově otevřenou večerní formou vzdělávání. Srovnatelnou velikost mají také zdravotnické školy v Ústí nad Orlicí a Chrudimi.

SZŠ Svitavy byla vždy školou nadregionálního významu. Přesto v posledních letech – tak jako na jiných středních školách – došlo k úbytku žáků. Tuto situaci řešilo vedení školy snížením počtu pedagogických i nepedagogických pracovníků a škola je nyní v souladu s normativem pro obě kategorie pracovníků.

Působení SZŠ Svitavy úzce souvisí s kvalitou poskytované péče ve Svitavské a Litomyšlské nemocnici. V obou nemocnicích probíhá praktické vyučování žáků. Přítomnost žáků přispívá k lepší péči o pacienty, zároveň nemocnice nemají problém se zajištěním kvalitního ošetrovatelského personálu.

SZŠ Svitavy je nadstandardně vybavena pomůckami pro výuku odborných i všeobecně vzdělávacích předmětů (3 odborné učebny ošetrovatelství, odborná učebna fyziky a chemie, učebna psychologie, učebna první pomoci, rozsáhlá knihovna, projekční technika, interaktivní tabule aj.). Ke zlepšení vybavení a finančnímu ohodnocení učitelů přispěly i čtyři evropské projekty s celkovým rozpočtem téměř 9 mil. Kč. Výuku zajišťují aprobovaní učitelé. SZŠ Svitavy byla vždy příznivě hodnocena ze strany České školní inspekce, naposledy v roce 2012 a 2013. Inspekční zprávy jsou zveřejněny na webu ČŠI i ve výročních zprávách o činnosti školy za příslušné období.

SZŠ Svitavy dlouhodobě zajišťuje výuku první pomoci pro žáky základních škol v regionu, organizuje kurzy pro učitele základních a mateřských škol, spolupracuje se zaměstnavateli na Svitavsku při periodickém proškolení zaměstnanců. Je také školicím střediskem dalšího

vzdělávání pedagogických pracovníků, zajišťuje ve spolupráci s úřady práce výuku v akreditovaném kurzu Sanitář.

Hlavním oborem na středních zdravotnických školách včetně SZŠ Svitavy je v současné době Zdravotnický asistent (53-41-M/01). Absolventi mohou pracovat téměř ve všech zdravotnických zařízeních, lůžkových i ambulantních. Nabízí se i široká možnost pomaturitního vzdělávání (VOŠ, VŠ). Absolventi zdravotnických škol vykazují dlouhodobě velmi nízkou míru nezaměstnanosti a zároveň vysokou shodu mezi studovanou a vykonávanou profesí. V evidenci ÚP měla naše škola k 30. 9. 2013 pouze 4 absolventy (součet za 3 školní roky!, zdroj: <http://portal.mpsv.cz/sz/stat/abs>). Příznivá čísla jsou jistě ovlivněna skutečností, že většina absolventů oboru Zdravotnický asistent pokračuje ve studiu na VOŠ nebo VŠ. Nicméně uplatnění absolventů VOŠ zdravotnických je ještě lepší (nezaměstnanost v dubnu 2012 pouze 2,2 %).

Pro stabilizaci SZŠ Svitavy navrhujeme rozšířit vzdělávací nabídku o obor Sociální činnost (75-41-M/01). Tento záměr předpokládá koncepční materiál „Návrh změn ve středních školách zřizovaných Pardubickým krajem“ z června 2010. Materiál požaduje vznik oborově homogenních škol a stanovuje postup, jak tento záměr uskutečnit. **SZŠ Svitavy je na výuku tohoto oboru připravena materiálně (odborné učebny) a personálně (2 odborné učitelky), dlouhodobě spolupracuje s institucemi poskytujícími sociální služby. Město Svitavy nabízí široké spektrum sociálních služeb, s nimiž by se žáci oboru mohli seznámit.**

Obor Sociální činnost představuje přirozené rozšíření nabídky SZŠ Svitavy tak, jak je tomu na jiných zdravotnických školách v kraji. Do roku 1997 byla SZŠ Svitavy řízena ministerstvem zdravotnictví, které neumožňovalo zřízení dalšího oboru. V té době však náhradou za rodinnou školu došlo k otevření sociálního oboru v Moravské Třebové. **Jsmo toho názoru, že připravované změny ve struktuře středních škol by měly být využity k deklarovanému přesunu oboru na školu, kam logicky patří.**

2) BUDOVY SZŠ SVITAVY

Výuku oboru Zdravotnický asistent a školení v akreditovaných kurzech zajišťuje SZŠ Svitavy v budově Purkyňova 256. V současné době užívá SZŠ Svitavy k zajištění své činnosti 6 kmenových učeben (z toho 1 vybavenou pro výuku somatologie a 1 pro výuku první pomoci), 3 odborné učebny ošetrovatelství, učebnu psychologie a první pomoci, odbornou učebnu fyziky a chemie („laboratoř“), učebnu IKT a jazykovou učebnu. Mimo učebny jsou pro zajištění chodu školy potřeba skladovací prostory na pomůcky, pracovní oděvy pro žáky, knihovna, kabinety pro pedagogy, žákovské šatny, spisovna aj.

Vedení SZŠ Svitavy navštívilo ve spolupráci s pracovníky odboru školství MÚ Svitavy budovu OA Svitavy. Po důkladné prohlídce je nutno konstatovat, že v budově OA Svitavy jsou jen minimální volné prostory. **Při zachování oborové nabídky obou škol zatím nelze přesun výuky ze SZŠ Svitavy do budovy OA Svitavy uskutečnit.** O požadované vyčíslení nákladů na zamýšlený přesun jsme požádali odbor školství MÚ Svitavy. O případné nevyužívané prostory v budově Purkyňova 256 má zájem město Svitavy (formou pronájmu).

SZŠ Svitavy nemá vlastní tělocvičnu. Výuka tělesné výuky probíhá ve Sportovní hale Na Střelnici. Výuku lze realizovat v tělocvičně OA Svitavy. **Roční úspora činí cca 50 tis. Kč.**

V budově SZŠ Svitavy Purkyňova 256 funguje také školní jídelna. Její vybavení je v souladu se současnými hygienickými požadavky na provoz školních stravovacích zařízení. Zajišťuje obědy pro žáky a zaměstnance školy. Pro žáky domovů mládeže SZŠ Svitavy, OA Svitavy a SOU Svitavy připravuje celodenní stravování. Část kapacity nabízí pro stravování cizích osob, zejména seniorů z celého okolí. Zároveň má tedy významnou sociální funkci. Školní jídelna je zároveň střediskem praktického vyučování ISS Moravská Třebová. **Provoz jídelny je ekonomicky soběstačný, žádáme tedy, aby byl její provoz zachován.**

Budova domova mládeže OA Svitavy má dostatečnou kapacitu i vybavení pro ubytování žáků obou škol. **Od nového školního roku budou žáci obou škol ubytováni pouze v objektu DM Kijevská.** Po přestěhování keramické dílny a některého dalšího vybavení (např. posilovna), bude objekt uvolněn. **Dojde tak k roční úspoře provozních nákladů ve výši cca 360 tis. Kč.**

Opuštěním budovy domova mládeže SZŠ Svitavy a sdílením některých činností obou škol (např. mzdová účtárna) dojde také k úspoře mzdových nákladů.

3) UDRŽITELNOST EVROPSKÝCH PROJEKTŮ

SZŠ Svitavy v současnosti realizuje 1 evropský projekt, 2 jsou v období udržitelnosti.

- „Na cestě“ – EU peníze středním školám – ukončení 31. 8. 2014, udržitelnost 31. 8. 2019. Po dobu udržitelnosti se využívají vytvořené digitální učební materiály.
- „První pomoc – odborná kompetence každého pedagoga“ – ukončen 31. 12. 2012, udržitelnost do 31. 12. 2017. Udržitelnost spočívá v organizaci kurzů první pomoci pro pedagogy včetně reakreditace kurzů, dále ve využívání vytvořených materiálů pro výuku první pomoci.
- „IN – škola“ – ukončení projektu 30. 9. 2011, udržitelnost do 30. 9. 2016 Udržitelnost spočívá ve využívání vytvořených inovací pro výuku žáků oboru Zdravotnický asistent SZŠ Svitavy.

Ve Svitavách dne 20.1.2014

Za vedení SZŠ Svitavy

PhDr. Radim Dřímál, ředitel

.....

Mgr. Marie Štarhová, statutární zástupkyně ředitele školy

.....

Mgr. Miloslava Tmějová, učitelka řídicí praktické vyučování

.....

Společné prohlášení Pardubického kraje, zástupců města Svitavy, Střední zdravotnické školy Svitavy a Obchodní akademie a Vyšší odborné školy ekonomické Svitavy

(Svitavy – 22. ledna 2014)

Účastníci jednání jsou si vědomi závažnosti situace způsobené poklesem počtu žáků v regionu a nepříznivým demografickým vývojem. Deklarují společný zájem na hledání společného východiska. Zároveň ujišťují, že řešení bude garantovat dokončení studia všem stávajícím žákům v jejich oboru.

Pro školní rok 2014/2015 bude nabízena výuka ve stávajících akreditovaných oborech a bez jakýchkoliv změn. Cílem všech zúčastněných subjektů je zachování poskytování vzdělávání s nezměněnou oborovou strukturou na území města Svitavy i do budoucna.

Zástupci samospráv i škol se shodli na ustavení společné pracovní skupiny, která má za úkol připravit okamžitá úsporná opatření v obou školách. Termín pro posouzení a předložení navrhovaných opatření 31. března 2014.

Společná pracovní skupina zároveň připraví varianty řešení pro zajištění výuky ve Svitavách ve střednědobém horizontu minimálně pěti let. Tato opatření, se zohledněním provozních nákladů a zajištění výuky plně aprobovanými učiteli, předloží zřizovateli do 31. srpna 2014. Pracovní skupinou bude rovněž připraveno společné vyhodnocení přijímacího řízení a jeho případné ekonomické a organizační dopady do fungování obou škol. Konkrétní úkoly pracovní skupiny budou po vzájemné konzultaci upřesněny do 31. ledna 2014.

Společná pracovní skupina bude osmičlenná a bude složena dle následujícího klíče. Dva zástupci za Střední zdravotnickou školu Svitavy, dva zástupci za Obchodní akademii a Vyšší odbornou školu ekonomickou Svitavy, dva zástupci za zřizovatele - Pardubický kraj, dva zástupci za město Svitavy.

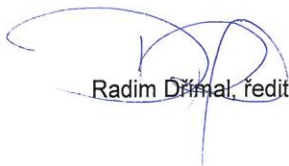
Martin Netolický, hejtmán Pardubického kraje



David Šimek, starosta města Svitavy



Radim Dřmal, ředitel Střední zdravotnické školy Svitavy



Libor Pavlík, ředitel Obchodní akademie a Vyšší odborné školy ekonomické Svitavy



NÁVRH ÚSPORNÝCH OPATŘENÍ V ČINNOSTI SZŠ SVITAVY A OA A VOŠE SVITAVY

Pracovní skupina pro Střední zdravotnickou školu, Svitavy, Purkyňova 256 (dále jen SZŠ) a Obchodní akademii a Vyšší odbornou školu ekonomickou, Svitavy, T.G.Masaryka 47 (dále jen OA) předkládá Radě Pardubického kraje následující návrh úsporných opatření:

1) Ukončení činnosti domova mládeže SZŠ a s tím související personální opatření

K 31.8.2014 dojde k ukončení provozu budovy domova mládeže SZŠ, Purkyňova 284, Svitavy. Pro ubytování žáků SZŠ bude nadále využíván stávající domov mládeže OA, jehož kapacita stačí pro obě školy. Dva pracovní úvazky vychovatelek z DM SZŠ budou převedeny na OA. Oběma školám bude v tomto smyslu aktualizován normativ přímých nákladů na vzdělávání k 1.9.2014. Dvě vychovatelky DM SZŠ s pracovní smlouvou na dobu neurčitou ukončí dohodou pracovní poměr v SZŠ a uzavřou za stejných podmínek pracovní poměr na OA. Termínované částečné úvazky vychovatelek na obou DM budou ukončeny k 30.6.2014.

V období hlavních prázdnin bude přesunuta z DM SZŠ do DM OA keramická dílna, aby mohla být zachována zájmová činnost žáků.

Žákům ubytovaným v DM OA bude nabízeno celodenní stravování ve školní jídelně SZŠ.

Nevyužitý objekt DM bude mít SZŠ nadále ve své správě do doby majetkového vyřešení. Provozní náklady na zabezpečení objektu v roce 2014 budou ponechány SZŠ v rozpočtu. Pokud zůstane objekt ve správě SZŠ i v roce 2015, budou vyčísleny minimální provozní náklady a SZŠ budou přiděleny do rozpočtu. Budova DM vyžaduje výměnu oken a zateplení fasády, opuštěním budovy dojde též k potenciální úspoře investičních prostředků.

Po opuštění objektu dojde i k úspoře úvazků provozních pracovníků.

Odhadovaná úspora:

- **provozní náklady DM SZŠ: cca 360 tis. Kč/rok**
- **personální opatření: snížení počtu pedagogických zaměstnanců o 0,93 (0,33 SZŠ, 0,6 OA), nepedagogických zaměstnanců o 0,58 (pouze SZŠ)**

2) Využití tělocvičny, posilovny a víceúčelového hřiště OA pro výuku tělesné výchovy na SZŠ

Od 1.9.2014 bude probíhat výuka tělesné výchovy SZŠ v prostorách OA na základě smlouvy obou škol, kde budou vyčísleny režijní náklady na jednu vyučovací hodinu. Odpadnou náklady za využívání Sportovní haly Na Střelnici, kde SZŠ provádí úhradu ve výši cca 50 tisíc Kč za rok.

Odhadovaná úspora:

- **náklady na výuku ve sportovní hale: cca 50 tis. Kč/rok**

Ve Svitavách dne 18.3.2014

Radim Dřímál, ředitel SZŠ

Libor Pavlík, ředitel OA

Tisková zpráva ze dne 16.6.2014

Střední zdravotnická škola Svitavy připravuje nový obor vzdělání

SZŠ Svitavy připravuje nový maturitní obor vzdělání **Masér sportovní a rekondiční (69-41-L/02)**.

Jde o atraktivní obor pro chlapce a dívky, který vyučuje v celé republice pouze 13 škol. Proto také absolventi nacházejí výborné uplatnění. SZŠ Svitavy bude tento obor nabízet jako jediná škola zřizovaná Pardubickým krajem. První studenty přivítáme 1. září 2015.

Žáci se během studia naučí poskytovat masérské služby, tj. provádět vhodný druh masáže části nebo celého těla, používat masážní přípravky a obsluhovat přístrojové vybavení.

Učivo zahrnuje nejen klasické manuální masáže, ale také masáže reflexní, měkké manuální techniky, lymfatickou masáž, baňkovou masáž, zábaly, krystaloterapii, aromaterapii a další techniky a postupy. Žáci také zvládnou základní techniky a metody kompenzačních a relaxačních cvičení, naučí se obsluhovat přístroje na vodoléčbu, elektroléčbu, inhalátory, solux a podobně.

Budou schopni poskytovat poradenskou službu z hlediska péče o tělo, správné životosprávy a zdravého životního stylu.

Své dovednosti absolventi uplatní prováděním masérské praxe ve vlastních provozovnách, studiích, fitness a wellness centrech, sportovních a lázeňských zařízeních.

Po maturitě mohou absolventi také pokračovat ve studiu na vysokých nebo vyšších odborných školách, zejména ve zdravotnických oborech.

Výuka bude probíhat v nově vybavené odborné učebně. Při výuce masérské péče ve vyšších ročnících bude škola spolupracovat s partnerskými organizacemi, např. Svitavskou nemocnicí, Dětským centrem Svitavy, Domovem na rozcestí, privátní Rehabilitací Anička, s.r.o. a dalšími subjekty v oblasti zdravotní a sociální péče a zdravého životního stylu.

Záměr SZŠ Svitavy schválila 12. června 2014 Rada Pardubického kraje. Nyní zřizovatel požádá o zápis oboru do školského rejstříku na Ministerstvu školství, mládeže a tělovýchovy ČR.

Poděkování patří také Radě a Zastupitelstvu města Svitavy, které se se záměrem ztotožnily.

PhDr. Radim Dřímál, ředitel

Purkyňova 256, 568 02 Svitavy

telefon: 461 535 100

e-mail: skola@szs.svitavy.cz

web: www.szs.svitavy.cz

Střední zdravotnická škola, Svitavy, Purkyňova 256

a

Obchodní akademie a Vyšší odborná škola ekonomická, Svitavy, T. G. Masaryka 47

Na základě společného prohlášení Pardubického kraje, zástupců města Svitavy, Střední zdravotnické školy, Svitavy, Purkyňova 256 a Obchodní akademie a Vyšší odborné školy ekonomické, Svitavy, T. G. Masaryka 47 z jednání uskutečněného dne 22. ledna 2014, které se týkalo problematiky vlivu poklesu počtu žáků a nepříznivého demografického vývoje na zúčastněné školy, vznikla ze zástupců škol a samosprávných celků pracovní skupina. Úkolem skupiny bylo připravit vyhodnocení přijímacího řízení pro školní rok 2014/2015, zvážit jeho případné ekonomické a organizační dopady na fungování škol a navrhnout varianty řešení zajištění výuky ve střednědobém horizontu (minimálně pěti let) ve městě Svitavy. Konkrétní úkoly pracovní skupiny byly upřesněny na jednání Rady Pardubického kraje konané dne 6. 2. 2014. Koordinátorem pracovní skupiny se stal ředitel Střední zdravotnické školy, Svitavy, Purkyňova 256.

Celkem proběhla tři společná jednání pracovní skupiny – dne 26. února, 30. dubna a 28. července 2014. Ze všech jednání byly pořizeny zápisy. Výsledkem je materiál, který obsahuje tyto části:

1. Střední zdravotnická škola, Svitavy, Purkyňova 256
 - 1.1 Analýza vývoje za období 2010–2014
 - 1.2 Zajištění školního roku 2014/2015
 - 1.3 Zajištění výuky ve střednědobém horizontu (5 let)
 - 1.4 Podpora školy firmami v regionu
 - 1.5 Podpora školy obcemi v regionu
 - 1.6 Spolupráce škol v regionu
2. Obchodní akademie a Vyšší odborná škola ekonomická, Svitavy, T. G. Masaryka 47
 - 2.1 Analýza vývoje za období 2010–2014
 - 2.2 Zajištění školního roku 2014/2015
 - 2.3 Zajištění výuky ve střednědobém horizontu (5 let)
 - 2.4 Spolupráce s firmami, obcemi a školami v regionu
3. Varianty řešení pro zajištění výuky ve výhledu 2015–2019

1. Střední zdravotnická škola, Svitavy, Purkyňova 256

1.1 Analýza vývoje za období 2010–2014

Analýza vývoje a současného stavu školy byla zpracována za oblast výkonů (počtu žáků, ubytovaných a stravovaných), zaměstnanců školy, rozpočtu přímých výdajů na vzdělávání, průměrných platů, čerpání prostředků z Evropského sociálního fondu (ESF) a provozních výdajů.

Místo poskytovaného vzdělávání nebo školských služeb:

Purkyňova 256, 568 02 Svitavy – střední škola a školní jídelna

Purkyňova 284, 568 02 Svitavy – domov mládeže

Počet žáků – vývoj:

Ve školním roce 2013/2014 se ve škole vzdělávalo 145 žáků v 6 třídách v denní formě vzdělávání (průměrná naplněnost tříd byla 24,2 žáků) a 18 žáků ve večerní formě vzdělávání.

Součásti právního subjektu ve školním roce 2013/2014:

Součásti	Cílová kapacita	Výkony	Naplněnost
Střední škola	270	163	60,37 %
Domov mládeže	50	27	54,00 %
Školní jídelna	200	145 žáků (+ 88 ostatních strážníků)	–

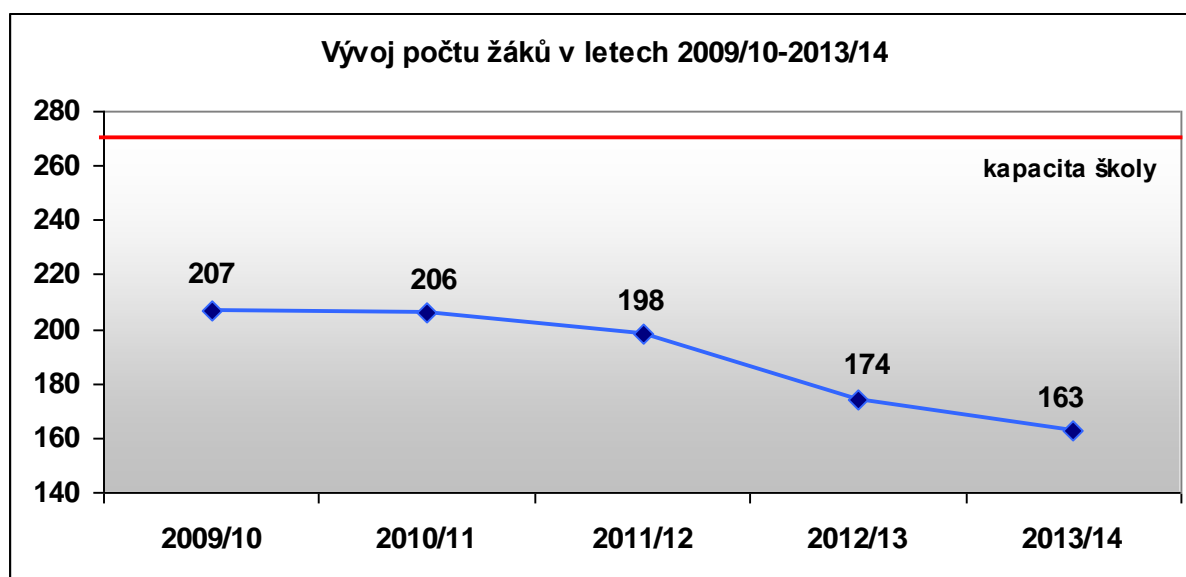
Poznámka: Cílová kapacita je údaj o nejvyšším povoleném počtu žáků, stravovaných či ubytovaných na dané součásti zapsaný v rejstříku škol a školských zařízení.

Počet žáků v oborech vzdělání a ročnících ve školním roce 2013/2014:

Kód oboru	Obor vzdělání	1. roč.	2. roč.	3. roč.	4. roč.	5. roč.	Celkem žáků
53-41-M/01	Zdravotnický asistent	30	39	33	43	x	145
53-41-M/01	Zdravotnický asistent (večerní forma)	0	0	18	0	0	18
Celkem žáků		30	39	51	43	0	163

Vývoj počtu žáků ve školních letech 2009/2010–2013/2014:

Počet žáků					Úbytek žáků od školního roku 2009/10 do 2013/14
2013/14	2012/13	2011/12	2010/11	2009/10	
163	174	198	206	207	- 44



Porovnání normativního a skutečného počtu zaměstnanců:

Zaměstnanci	2014		2013		2012		2011		2010	
	Ped.	Neped.	Ped.	Neped.	Ped.	Neped.	Ped.	Neped.	Ped.	Neped.
Normativní počet	19,540	7,749	20,505	8,319	21,965	8,362	23,399	9,149	23,369	9,459
Skutečnost k 1. 1. dle podkl. školy *)	18,336	7,944	19,866	8,182	22,434	8,194	22,040	9,090	21,836	10,160
Rozdíl	1,204	-0,195	0,639	0,137	-0,469	0,168	1,359	0,059	1,533	-0,701

*) vč. pravidelné přímé pedagogické činnosti nad stanovený rozsah a ostatních osobních nákladů (OON) hrazených z přímých nákladů na vzdělávání, které jsou přepočteny na úvazky

S ohledem na normativní financování škol a školských zařízení (Š/ŠZ) dochází vlivem úbytku počtu žáků k poklesu normativního počtu zaměstnanců. Z tabulky je zřejmé, že od roku 2010 klesl normativní počet zaměstnanců o více než 5 zaměstnanců, z toho téměř o 4 pedagogy. Škola obdrží účelové finanční prostředky z MŠMT na normativní počet zaměstnanců. Tyto prostředky jsou určeny především na platy zaměstnanců a související zákonné odvody. Pokud škola normativní počet překračuje, znamená to, že musí přidělené finanční prostředky rozdělit mezi více zaměstnanců, než pro kolik je obdržela a tím snižuje jejich průměrné platy oproti platům rozpočtovaným. K 1. 1. 2014 škola normativní počet zaměstnanců nepřekračovala.

Schválený rozpočet přímých výdajů na vzdělávání:

v tis. Kč

Přímé výdaje na vzdělávání	2014	2013	2012	2011	2010
Neinvestiční výdaje celkem	10 082	10 527	11 169	11 380	11 700
z toho mzdové prostředky	7 365	7 686	8 222	8 347	8 526

Z tabulky vyplývá, že za poslední 4 roky došlo ve mzdových prostředcích k poklesu o více než 1,1 milionu Kč.

Průměrné platy zaměstnanců – vývoj: (údaje dle výkazu P1-04)
Pedagogičtí pracovníci

v Kč

SOŠ	Průměrný měsíční plat ze státního rozpočtu (vč. ESF)							
	2013		2012		2011		2010	
	Plat	z toho nenár. složky	Plat	z toho nenár. složky	Plat	z toho nenár. složky	Plat	z toho nenár. složky
SZŠ Svitavy	28 624	3 587	27 259	2 273	27 069	3 307	25 745	2 789
Průměr za SOŠ zřiz. Pk	27 337	2 563	27 618	2 483	27 795	3 276	26 406	2 857
Rozdíl	1 287	1 024	-359	-210	-726	31	-661	-68

v Kč

Domov mládeže	Průměrný měsíční plat ze státního rozpočtu (vč. ESF)							
	2013		2012		2011		2010	
	Plat	z toho nenár. složky	Plat	z toho nenár. složky	Plat	z toho nenár. složky	Plat	z toho nenár. složky
SZŠ Svitavy	22 192	1 832	21 179	238	20 944	1 750	19 898	1 278
Průměr za DM zřiz. Pk	23 582	1 679	23 473	1 639	21 544	2 170	21 006	2 146
Rozdíl	-1 390	153	-2 294	-1 401	-600	-420	-1 108	-868

Nepedagogičtí pracovníci

v Kč

SOŠ	Průměrný měsíční plat ze státního rozpočtu (vč. ESF)							
	2013		2012		2011		2010	
	Plat	z toho nenár. složky	Plat	z toho nenár. složky	Plat	z toho nenár. složky	Plat	z toho nenár. složky
SZŠ Svitavy	15 386	1 769	14 625	523	15 008	973	17 028	1 994
Průměr za SOŠ zřiz. Pk	17 084	2 391	17 377	2 654	16 890	2 364	17 420	2 500
Rozdíl	-1 698	-622	-2 752	-2 131	-1 882	-1 391	-392	-506

v Kč

Domov mládeže	Průměrný měsíční plat ze státního rozpočtu (vč. ESF)							
	2013		2012		2011		2010	
	Plat	z toho nenár. složky	Plat	z toho nenár. složky	Plat	z toho nenár. složky	Plat	z toho nenár. složky
SZŠ Svitavy	13 527	1 516	13 172	646	13 474	821	15 584	2 072
Průměr za DM zřiz. Pk	13 767	1 367	14 112	1 557	14 426	1 715	14 350	1 497
Rozdíl	-240	149	-940	-911	-952	-894	1 234	575

Z výše uvedených údajů v tabulkách je zřejmé, že průměrné platy nepedagogů hrazené ze státního rozpočtu nedosahují průměrných platů na středních odborných školách (SOŠ) zřizovaných Pardubickým krajem.

Ve školním roce 2013/2014 uplatňuje škola z důvodu nedostatku finančních prostředků při odměňování zaměstnanců ustanovení § 6 nařízení vlády č. 564/2006 Sb., o platových poměrech zaměstnanců ve veřejných službách a správě (určení platového tarifu v rámci rozpětí platových tarifů stanovených pro nejnižší až nejvyšší platový stupeň příslušné platové třídy, tzn. nikoliv podle odpracovaných let), a to u vychovatelů a nepedagogických pracovníků.

Čerpání mzdových prostředků z ESF:

v tis. Kč

Mzdové prostředky (platy + OON)	2013	2012	2011	2010
Mzdové prostředky celkem	195	904	608	588

Převážnou část mzdových prostředků čerpaných z ESF tvoří ostatní osobní náklady.

Projekty realizované z prostředků ESF – závazky pro rok 2014 a následující (udržitelnost):

Název projektu	Závazek (např. počet let udržitelnosti projektu)
„Na cestě“ – EU peníze středním školám	Projekt v realizaci, ukončení 31. 8. 2014, udržitelnost do 31. 8. 2019
„První pomoc – odborná kompetence každého pedagoga“	udržitelnost do 31. 12. 2017
„IN – škola“	udržitelnost do 30. 9. 2016

Provozní výdaje:

v tis. Kč

Příspěvek na provoz	2014	2013	2012	2011	2010
Příspěvek celkem	1 194	1 216	1 565	1 702	1 631

1.2 Zajištění školního roku 2014/2015

Na setkání v únoru 2014 projednala pracovní skupina návrh ředitele školy na úsporná opatření, který spočíval v ukončení činnosti domova mládeže SZŠ Svitavy a ve využívání tělocvičny, posilovny a víceúčelového hřiště OA a VOŠE Svitavy pro výuku tělesné výchovy žáků SZŠ Svitavy.

Členové pracovní skupiny se shodli, že k 31. 8. 2014 dojde k ukončení činnosti domova mládeže při SZŠ Svitavy. Pro ubytování žáků SZŠ bude nadále využíván stávající domov mládeže při OA a VOŠE Svitavy, jehož kapacita je dostačující pro obě školy. O objekt projeví zájem město Svitavy se záměrem využít jej pro rozšíření činnosti školských a kulturních organizací.

V případě využití tělocvičny OA a VOŠE Svitavy odpadnou náklady za využívání prostor ve Sportovní hale Na Střelnici, kde SZŠ Svitavy hradí částku ve výši cca 50 tisíc Kč za rok. Od 1. 9. 2014 bude výuka tělesné výchovy (včetně nepovinného předmětu Sportovní hry) žáků SZŠ Svitavy probíhat v tělocvičně OA a VOŠE Svitavy.

Na základě vyhodnocení přijímacího řízení stanovil ředitel školy předpokládaný počet žáků a stravovaných ve školním roce 2014/2015. Současně byl zvážen dopad výkonů na organizační zajištění výuky a chodu školy.

Součásti právního subjektu ve školním roce 2014/2015:

Součásti	Cílová kapacita	Předpokládané výkony	Předpokládaná naplněnost
Střední škola	270	150	55,56 %
Školní jídelna	200	135 žáků (+ 85 ostatních strávníků)	–

Předpokládaný počet žáků v oborech vzdělání a ročnících ve školním roce 2014/2015:

Kód oboru	Obor vzdělání	1. roč.	2. roč.	3. roč.	4. roč.	5. roč.	Celkem žáků
53-41-M/01	Zdravotnický asistent	36	25	38	34	x	133
53-41-M/01	Zdravotnický asistent (večerní forma)	0	0	0	17	0	17
Celkem žáků		36	25	38	51	0	150

Na základě předpokládaných výkonů byl škole vypočten předpokládaný normativní počet zaměstnanců, předpokládaný rozpočet přímých výdajů na vzdělávání a předpokládaný příspěvek na provozní výdaje na rok 2015.

Porovnání předpokládaného normativního počtu zaměstnanců s předpokládaným počtem zaměstnanců dle ředitele školy (potřebou školy) v roce 2015:

Zaměstnanci	2015	
	Ped.	Neped.
Předpokládaný normativní počet	16,294	6,510
Předpokládaný počet dle ředitele školy	16,500	6,800
Rozdíl	-0,206	-0,290

Při výpočtu předpokládaného normativního počtu zaměstnanců byly použity ukazatele rozhodné pro stanovení krajských normativů roku 2014. Úbytek předpokládaného počtu zaměstnanců je částečně způsoben ukončením činnosti domova mládeže k 31. 8. 2014.

Předpokládaný schválený rozpočet přímých výdajů na vzdělávání v roce 2015: v tis. Kč

Přímé výdaje na vzdělávání	2015
Neinvestiční výdaje celkem	8 513
z toho mzdové prostředky	6 217

Při výpočtu předpokladu byly použity krajské normativy roku 2014.

Předpokládaný příspěvek na provozní výdaje v roce 2015: v tis. Kč

Příspěvek na provoz	2015
Příspěvek celkem	1 323
z toho část příspěvku dle výkonů	587

Příspěvek na provoz je stanovován každoročně s ohledem na skutečné náklady na energie v minulém kalendářním roce, limitovanou výší hrazeného nájemného, odpisy, zůstatek rezervního fondu a výkony daného právního subjektu (počty žáků, stravovaných, ubytovaných apod.). Vše je samozřejmě limitováno výší disponibilních zdrojů Kapitoly školství a mládeže pro daný kalendářní rok.

Platové poměry zaměstnanců:

Ředitel školy předpokládá, že škola z důvodu nedostatku finančních prostředků při odměňování zaměstnanců použije ve školním roce 2014/2015 ustanovení § 6 nařízení vlády č. 564/2006 Sb., o platových poměrech zaměstnanců ve veřejných službách a správě (určení platového tarifu v rámci rozpětí platových tarifů stanovených pro nejnižší až nejvyšší platový stupeň příslušné platové třídy, tzn. nikoliv podle odpracovaných let) u nepedagogických pracovníků. Ve školním roce 2014/2015 bude ve škole zaměstnáno celkem 25 fyzických osob, z toho 4 osoby se sníženým pracovním úvazkem. Ředitel školy uvedl, že důvodem pro krácení pracovního úvazku není nedostatek finančních prostředků, ale jiné důvody (například pobírání invalidního důchodu, rodičovského příspěvku).

Naplněnost:

I přes předpokládaný nárůst počtu žáků 1. ročníku dojde ve školním roce 2014/2015 k poklesu celkového počtu žáků školy o 13 žáků. Ředitel školy předpokládá, že se ve škole bude vzdělávat 133 žáků v 6 třídách v denní formě vzdělávání (průměrná naplněnost tříd 22,2 žáků) a 17 žáků ve večerní formě vzdělávání.

Výkon činnosti pedagogických pracovníků:

Ve školním roce 2014/2015 bude výuka zajištěna odborně kvalifikovanými pedagogickými pracovníky. Předpokládá se, že v denní formě vzdělávání bude 3,73 % vyučovaných hodin odborných předmětů za týden odučeno učiteli všeobecně vzdělávacích předmětů. Žádní učitelé odborných předmětů nebudou vyučovat všeobecně vzdělávací předměty.

1.3 Zajištění výuky ve střednědobém horizontu

V květnu 2014 požádala škola o zápis nového oboru vzdělání 69-41-L/02 Masér sportovní a rekondiční do rejstříku škol a školských zařízení s účinností od 1. 9. 2015. Tento obor je v Pardubickém kraji vyučován pouze na soukromé škole Anglické gymnázium, Střední odborná škola a Vyšší odborná škola, s. r. o. v Pardubicích, není vyučován v sousedním Olomouckém kraji, Královéhradeckém kraji ani v kraji Vysočina, má tedy nadregionální charakter.

Na základě demografického vývoje ve spádových okresech a obcích stanovil ředitel školy předpokládaný počet žáků a stravovaných v dalších školních letech. Předpokládaný počet žáků v novém oboru vzdělání Masér sportovní a rekondiční stanovil ředitel školy na základě zkušenosti Střední zdravotnické školy a Vyšší odborné školy zdravotnické, Brno, Merhautova 15, kde se tento obor již vyučuje. Současně byl zvážen dopad výkonů na organizační zajištění výuky a chodu školy a stanoven předpokládaný nezbytný počet pedagogů a nepedagogů.

Předpokládaný vývoj výkonů ve školních letech 2015/2016–2019/2020:

Kód oboru	Obor vzdělání	2015/16	2016/17	2017/18	2018/19	2019/20
53-41-M/01	Zdravotnický asistent (denní forma vzděl.)	137	131	131	128	123
53-41-M/01	Zdravotnický asistent (večerní forma vzděl.)	17	30	18	18	18
69-41-L/02	Masér sportovní a rekondiční (denní forma vzděl.)	10	30	60	90	110
Předpokládaný počet žáků celkem		164	191	209	236	251
Předpokládaný počet zapsaných strávníků (žáků)		154	178	195	200	200

Porovnání předpokládaného normativního počtu zaměstnanců s předpokládaným počtem zaměstnanců dle ředitele školy (potřebou školy) v letech 2016–2020:

Zaměstnanci	2016		2017		2018		2019		2020	
	Ped.	Neped.	Ped.	Neped.	Ped.	Neped.	Ped.	Neped.	Ped.	Neped.
Předpokládaný normativní počet	17,542	7,180	19,012	8,112	20,796	9,163	22,790	10,104	23,771	10,607
Předpokládaný počet dle ředitele školy	17,100	6,800	18,100	6,800	19,700	6,800	22,900	6,800	22,800	6,800
Rozdíl	0,442	0,380	0,912	1,312	1,096	2,363	-0,110	3,304	0,971	3,807

Při výpočtu předpokládaného normativního počtu zaměstnanců byly použity ukazatele rozhodné pro stanovení krajských normativů roku 2014.

Předpokládaný schválený rozpočet přímých výdajů na vzdělávání v letech 2016–2020: v tis. Kč

Přímé výdaje na vzdělávání	2016	2017	2018	2019	2020
Neinvestiční výdaje celkem	9 198	10 031	11 023	12 080	12 606
z toho mzdové prostředky	6 716	7 322	8 042	8 810	9 191

Při výpočtu předpokladu byly použity krajské normativy roku 2014.

Předpokládaný příspěvek na provozní výdaje v letech 2016–2020:

v tis. Kč

Příspěvek na provoz	2016	2017	2018	2019	2020
Příspěvek celkem	1 399	1 513	1 663	1 815	1 904
z toho část příspěvku dle výkonů	663	777	927	1 079	1 168

Příspěvek na provoz je stanovován každoročně s ohledem na skutečné náklady na energie v minulém kalendářním roce, limitovanou výši hrazeného nájemného, odpisy, zůstatek rezervního fondu a výkony daného právního subjektu (počty žáků, stravovaných, ubytovaných apod.). Vše je samozřejmě limitováno výší disponibilních zdrojů Kapitoly školství a mládeže pro daný kalendářní rok.

Dle předpokládaného vývoje výkonů byl stanoven předpokládaný rozpočet přímých výdajů na vzdělávání a příspěvku na provozní výdaje. Finanční prostředky na přímé výdaje na vzdělávání jsou poskytovány na normativní počet zaměstnanců. V současné době škola upravuje skutečné počty zaměstnanců v závislosti na počtu žáků.

1.4 Podpora školy firmami v regionu

SZŠ Svitavy spolupracuje s řadou subjektů ve Svitavách i v širším regionu v následujících oblastech:

- praktické vyučování žáků školy
- kurzy první pomoci pro zaměstnance organizací a firem
- pořádání odborných konferencí pro zdravotnické pracovníky
- pořádání odborných kvalifikačních kurzů (Sanitář, dříve též Pracovník v sociálních službách se zaměřením na osobní asistenci)
- spolupráce při akcích pro veřejnost

Jedná se především o Svitavskou nemocnici, a.s., Dětské centrum Svitavy, Domov na rozcestí Svitavy, P-D Refractories CZ a.s., Velké Opatovice, Seniorcentrum města Svitavy, s.r.o., Charitu Svitavy a Rehabilitaci Anička, s.r.o.

1.5 Podpora školy obcemi v regionu

Město Svitavy ve sdělovacích prostředcích opakovaně podpořilo zachování zdravotnického školství ve Svitavách. V souvislosti se zamýšleným otevřením nového oboru vzdělání Masér sportovní a rekondiční (69-41-L/02) schválila podpůrné stanovisko Rada města Svitavy. Následně dne 7. května 2014 podporu otevření nového oboru schválilo i Zastupitelstvo města Svitavy.

SZŠ Svitavy spolupracuje s městem Svitavy také při soutěžích, akcích pro veřejnost, preventivních akcích a využívá možnost šíření informací o činnosti školy prostřednictvím města.

1.6 Spolupráce škol v regionu

SZŠ Svitavy spolupracuje se školami v regionu zejména při výuce první pomoci. Od roku 2012 proškolili učitelé SZŠ Svitavy téměř 200 učitelů mateřských, základních i středních škol svitavského regionu v akreditovaných kurzech první pomoci. Zároveň škola vytvořila v rámci evropského projektu soubor materiálů pro výuku první pomoci, který byl v počtu 500 kusů distribuován do 33 škol regionu.

Pro žáky 8. a 9. tříd všech svitavských základních škol pořádá SZŠ Svitavy vždy na konci školního roku nácvik první pomoci, který se odehrává v prostorách školy. Obdobná akce se pravidelně koná také v Poličce pro místní základní školy.

SZŠ Svitavy pořádá pro žáky základních škol dny otevřených dveří, účastní se setkání s rodiči žáků 9. tříd, prostřednictvím výchovných poradců základních škol zprostředkovává informace o vzdělávací nabídce SZŠ Svitavy.

Na základě navrhovaných organizačních změn z prosince 2013 a činnosti pracovní skupiny došlo k prohloubení spolupráce mezi SZŠ Svitavy a OA a VOŠE Svitavy. Kromě již zmíněného využití domova mládeže a tělocvičny OA a VOŠE Svitavy žáky SZŠ Svitavy poskytne OA a VOŠE Svitavy prostory školy pro výuku oboru vzdělání Masér sportovní a rekondiční.

2. Obchodní akademie a Vyšší odborná škola ekonomická, Svitavy, T. G. Masaryka 47

2.1 Analýza vývoje za období 2010–2014

Analýza vývoje a současného stavu školy byla zpracována za oblast výkonů (počtu žáků, studentů a ubytovaných), zaměstnanců školy, rozpočtu přímých výdajů na vzdělávání, průměrných platů, čerpání prostředků z Evropského sociálního fondu (ESF) a provozních výdajů.

Místo poskytovaného vzdělávání nebo školských služeb:

T. G. Masaryka 47, 568 02 Svitavy – střední a vyšší odborná škola
Kijevská 1909, 568 02 Svitavy – domov mládeže

Počet žáků – vývoj:

Ve školním roce 2013/2014 se ve škole vzdělávalo 179 žáků v 7 třídách SŠ (průměrná naplněnost tříd byla 25,6 žáků) a 100 studentů v 6 studijních skupinách VOŠ (průměrná naplněnost studijních skupin byla 16,7 studentů).

Součásti právního subjektu ve školním roce 2013/2014:

Součásti	Cílová kapacita	Výkony	Naplněnost
Střední škola	310	179	57,74 %
Vyšší odborná škola	140	100	71,43 %
Domov mládeže	66	25	37,88 %

Poznámka: Cílová kapacita je údaj o nejvyšším povoleném počtu žáků, studentů či ubytovaných na dané součásti zapsaný v rejstříku škol a školských zařízení.

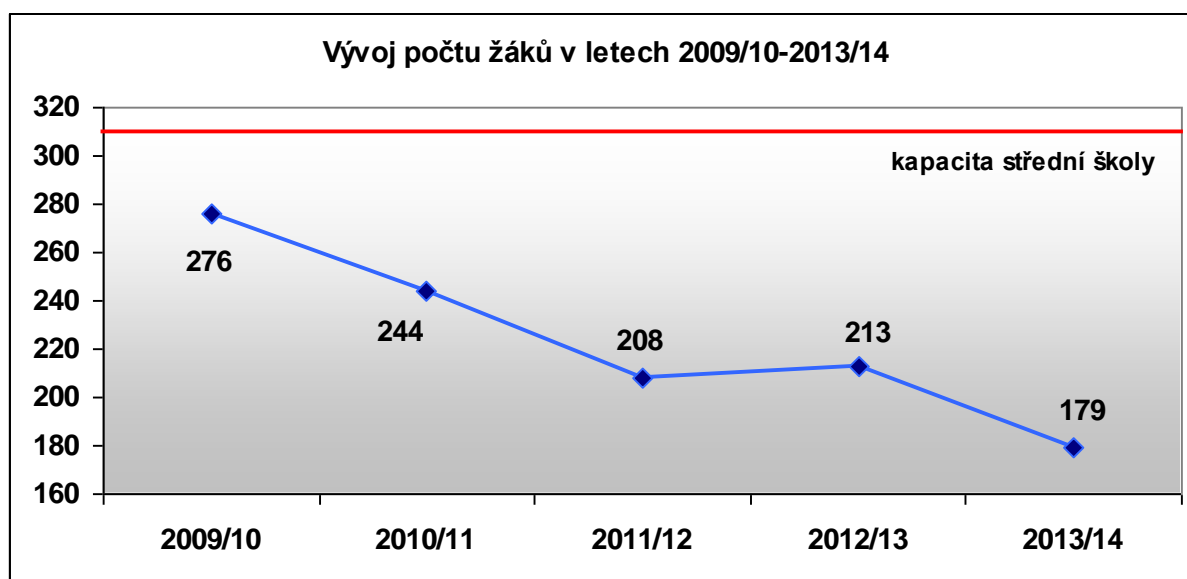
Počet žáků/studentů v oborech vzdělání a ročnících ve školním roce 2013/2014:

Kód oboru	Obor vzdělání	1. ročník	2. ročník	3. ročník	4. ročník	Celkem
63-41-M/02	Obchodní akademie	43	56	21	59	179
Celkem žáků střední školy		43	56	21	59	179
63-41-N/26	Účetnictví a finanč. řízení podniku	53	27	20	x	100
Celkem studentů vyšší odborné školy		53	27	20	x	100

Vývoj počtu žáků/studentů ve školních letech 2009/2010–2013/2014:

Počet žáků SŠ					Úbytek žáků od školního roku 2009/10 do 2013/14
2013/14	2012/13	2011/12	2010/11	2009/10	
179	213	208	244	276	- 97

Počet studentů VOŠ					Úbytek studentů od šk. roku 2009/10 do 2013/14
2013/14	2012/13	2011/12	2010/11	2009/10	
100	99	100	124	129	- 29



Porovnání normativního a skutečného počtu zaměstnanců:

Zaměstnanci	2014		2013		2012		2011		2010	
	Ped.	Neped.	Ped.	Neped.	Ped.	Neped.	Ped.	Neped.	Ped.	Neped.
Normativní počet	23,566	6,065	27,131	7,204	27,142	7,352	32,258	8,758	35,740	9,730
Skutečnost k 1. 1. dle podkl. školy *)	25,056	7,372	27,953	7,526	29,858	8,554	32,137	9,063	35,807	9,252
Rozdíl	-1,490	-1,307	-0,822	-0,322	-2,716	-1,202	0,121	-0,305	-0,067	0,478

*) vč. pravidelné přímé pedagogické činnosti nad stanovený rozsah a ostatních osobních nákladů (OON) hrazených z přímých nákladů na vzdělávání, které jsou přepočteny na úvazky

S ohledem na normativní financování škol a školských zařízení (Š/ŠZ) dochází vlivem úbytku počtu žáků k poklesu normativního počtu zaměstnanců. Z tabulky je zřejmé, že od roku 2010 klesl normativní počet zaměstnanců téměř o 16 zaměstnanců, z toho o 12 pedagogů. Škola obdrží účelové finanční prostředky z MŠMT na normativní počet zaměstnanců. Tyto prostředky jsou určeny především na platy zaměstnanců a související zákonné odvody. Pokud škola normativní počet překračuje, znamená to, že musí přidělené finanční prostředky rozdělit mezi více zaměstnanců, než pro kolik je obdržela a tím snižuje jejich průměrné platy oproti platům rozpočtovaným. K 1. 1. 2014 překračovala škola normativní počet přibližně o 2,8 zaměstnance.

Schválený rozpočet přímých výdajů na vzdělávání:

Přímé výdaje na vzdělávání	v tis. Kč				
	2014	2013	2012	2011	2010
Neinvestiční výdaje celkem	11 571	13 203	13 292	15 026	16 983
z toho mzdové prostředky	8 430	9 616	9 773	11 003	12 348

Z tabulky vyplývá, že za poslední 4 roky došlo ve mzdových prostředcích k poklesu téměř o 4 miliony Kč. Nedaří-li se škole snižovat i odpovídající počet zaměstnanců, má to vliv na výši průměrných platů.

Průměrné platy zaměstnanců – vývoj: (údaje dle výkazu P1-04)
Pedagogičtí pracovníci

v Kč

SOŠ	Průměrný měsíční plat ze státního rozpočtu (vč. ESF)							
	2013		2012		2011		2010	
	Plat	z toho nenár. složky	Plat	z toho nenár. složky	Plat	z toho nenár. složky	Plat	z toho nenár. složky
OA a VOŠ Svitavy	26 281	1 023	25 910	1 212	27 972	2 247	28 730	4 533
Průměr za SOŠ zřiz. Pk	27 337	2 563	27 618	2 483	27 795	3 276	26 406	2 857
Rozdíl	-1 056	-1 540	-1 708	-1 271	177	-1 029	2 324	1 676

v Kč

VOŠ	Průměrný měsíční plat ze státního rozpočtu (vč. ESF)							
	2013		2012		2011		2010	
	Plat	z toho nenár. složky	Plat	z toho nenár. složky	Plat	z toho nenár. složky	Plat	z toho nenár. složky
OA a VOŠ Svitavy	26 279	1 023	25 909	1 213	27 964	2 248	28 680	4 486
Průměr za VOŠ zřiz. Pk	29 710	4 259	29 813	4 546	29 959	4 600	28 294	4 007
Rozdíl	-3 431	-3 236	-3 904	-3 333	-1 995	-2 352	386	479

v Kč

Domov mládeže	Průměrný měsíční plat ze státního rozpočtu (vč. ESF)							
	2013		2012		2011		2010	
	Plat	z toho nenár. složky	Plat	z toho nenár. složky	Plat	z toho nenár. složky	Plat	z toho nenár. složky
OA a VOŠ Svitavy	22 196	333	22 570	405	24 238	2 058	22 176	2 702
Průměr za DM zřiz. Pk	23 582	1 679	23 473	1 639	21 544	2 170	21 006	2 146
Rozdíl	-1 386	-1 346	-903	-1 234	2 694	-112	1 170	556

Nepedagogičtí pracovníci

v Kč

SOŠ	Průměrný měsíční plat ze státního rozpočtu (vč. ESF)							
	2013		2012		2011		2010	
	Plat	z toho nenár. složky	Plat	z toho nenár. složky	Plat	z toho nenár. složky	Plat	z toho nenár. složky
OA a VOŠ Svitavy	14 180	564	16 913	1 867	14 624	1 539	16 512	1 571
Průměr za SOŠ zřiz. Pk	17 084	2 391	17 377	2 654	16 890	2 364	17 420	2 500
Rozdíl	-2 904	-1 827	-464	-787	-2 266	-825	-908	-929

v Kč

VOŠ	Průměrný měsíční plat ze státního rozpočtu (vč. ESF)							
	2013		2012		2011		2010	
	Plat	z toho nenár. složky	Plat	z toho nenár. složky	Plat	z toho nenár. složky	Plat	z toho nenár. složky
OA a VOŠ Svitavy	14 763	564	17 245	1 867	14 620	1 538	16 505	1 571
Průměr za VOŠ zřiz. Pk	17 315	3 053	18 382	3 690	17 017	2 726	17 639	2 755
Rozdíl	-2 552	-2 489	-1 137	-1 823	-2 397	-1 188	-1 134	-1 184

v Kč

Domov mládeže	Průměrný měsíční plat ze státního rozpočtu (vč. ESF)							
	2013		2012		2011		2010	
	Plat	z toho nenár. složky	Plat	z toho nenár. složky	Plat	z toho nenár. složky	Plat	z toho nenár. složky
OA a VOŠ Svitavy	11 315	591	11 940	1 207	11 309	565	11 023	265
Průměr za DM zřiz. Pk	13 767	1 367	14 112	1 557	14 426	1 715	14 350	1 497
Rozdíl	-2 452	-776	-2 172	-350	-3 117	-1 150	-3 327	-1 232

Z výše uvedených údajů v tabulkách je zřejmé, že průměrné platy zaměstnanců hrazené ze státního rozpočtu (pedagogů a nepedagogů) nedosahují průměrných platů na středních odborných školách (SOŠ) a vyšších odborných školách (VOŠ) zřizovaných Pardubickým krajem. V roce 2013 kromě ředitele nepobíral žádný zaměstnanec (pedagogové i nepedagogové) osobní příplatek.

Ve školním roce 2013/2014 neuplatňuje škola z důvodu nedostatku finančních prostředků při odměňování zaměstnanců ustanovení § 6 nařízení vlády č. 564/2006 Sb., o platových poměrech zaměstnanců ve veřejných službách a správě (určení platového tarifu v rámci rozpětí platových tarifů stanovených pro nejnižší až nejvyšší platový stupeň příslušné platové třídy, tzn. nikoliv podle odpracovaných let).

Čerpání mzdových prostředků z ESF:

v tis. Kč

Mzdové prostředky (platy + OON)	2013	2012	2011	2010
Mzdové prostředky celkem	436	451	283	126

Převážnou část mzdových prostředků čerpaných z ESF tvoří ostatní osobní náklady.

Projekty realizované z prostředků ESF – závazky pro rok 2014 a následující (udržitelnost):

Název projektu	Závazek (např. počet let udržitelnosti projektu)
Cizí jazyky interaktivně v podmínkách evropského referenčního rámce pro jazyky	Zapojení jako partnerská škola, projekt ukončen v únoru 2013, udržitelnost 5 let
EKONOM – Nové formy výuky ekonomických odborných předmětů	Zapojení jako partnerská škola, projekt ukončen v červenci 2013, udržitelnost 5 let

Provozní výdaje:

v tis. Kč

Příspěvek na provoz	2014	2013	2012	2011	2010
Příspěvek celkem	2 269	2 275	2 215	2 000	2 299

2.2 Zajištění školního roku 2014/2015

Na základě vyhodnocení přijímacího řízení stanovil ředitel školy předpokládaný počet žáků, studentů a ubytovaných ve školním roce 2014/2015. Současně byl zvážen dopad výkonů na organizační zajištění výuky a chodu školy.

Součásti právního subjektu ve školním roce 2014/2015:

Součásti	Cílová kapacita	Předpokládané výkony	Předpokládaná naplněnost
Střední škola	310	155	50,00 %
Vyšší odborná škola	140	90	64,29 %
Domov mládeže	66	45	68,18 %

Předpokládaný počet žáků/studentů v oborech vzdělání a ročnících ve šk. roce 2014/2015:

Kód oboru	Obor vzdělání	1. ročník	2. ročník	3. ročník	4. ročník	Celkem
63-41-M/02	Obchodní akademie	34	42	54	25	155
Celkem žáků střední školy		34	42	54	25	155
63-41-N/26	Účetnictví a finanč. řízení podniku	33	30	27	x	90
Celkem studentů vyšší odborné školy		33	30	27	x	90

Na základě předpokládaných výkonů byl škole vypočten předpokládaný normativní počet zaměstnanců, předpokládaný rozpočet přímých výdajů na vzdělávání a předpokládaný příspěvek na provozní výdaje na rok 2015.

Porovnání předpokládaného normativního počtu zaměstnanců s předpokládaným počtem zaměstnanců dle ředitele školy (potřebou školy) v roce 2015:

Zaměstnanci	2015	
	Ped.	Neped.
Předpokládaný normativní počet	22,109	5,973
Předpokládaný počet dle ředitele školy	21,900	6,100
Rozdíl	0,209	-0,127

Při výpočtu předpokládaného normativního počtu zaměstnanců byly použity ukazatele rozhodné pro stanovení krajských normativů roku 2014.

Předpokládaný schválený rozpočet přímých výdajů na vzdělávání v roce 2015: v tis. Kč

Přímé výdaje na vzdělávání	2015
Neinvestiční výdaje celkem	10 826
z toho mzdové prostředky	7 890

Při výpočtu předpokladu byly použity krajské normativy roku 2014.

Předpokládaný příspěvek na provozní výdaje v roce 2015: v tis. Kč

Příspěvek na provoz	2015
Příspěvek celkem	2 206
z toho část příspěvku dle výkonů	149

Příspěvek na provoz je stanovován každoročně s ohledem na skutečné náklady na energie v minulém kalendářním roce, limitovanou výši hrazeného nájemného, odpisy, zůstatek rezervního fondu a výkony daného právního subjektu (počty žáků, stravovaných, ubytovaných

apod.). Vše je samozřejmě limitováno výší disponibilních zdrojů Kapitoly školství a mládeže pro daný kalendářní rok.

Platové poměry zaměstnanců:

Ředitel školy nepředpokládá, že škola z důvodu nedostatku finančních prostředků při odměňování zaměstnanců použije ve školním roce 2014/2015 ustanovení § 6 nařízení vlády č. 564/2006 Sb., o platových poměrech zaměstnanců ve veřejných službách a správě (určení platového tarifu v rámci rozpětí platových tarifů stanovených pro nejnižší až nejvyšší platový stupeň příslušné platové třídy, tzn. nikoliv podle odpracovaných let).

Ve školním roce 2014/2015 bude ve škole zaměstnáno celkem 30 fyzických osob, z toho 12 osob se sníženým pracovním úvazkem. Ředitel školy uvedl, že důvodem pro krácení pracovních úvazků učitelů je snížení počtu skupin anglického jazyka, u nepedagogických pracovníků jsou pracovní úvazky zkráceny vzhledem ke snížení počtu žáků.

Naplňenost:

Ve školním roce 2014/2015 dojde k poklesu celkového počtu žáků střední školy o 24 žáků, počet studentů vyšší odborné školy pravděpodobně poklesne o 10 studentů. Ředitel školy předpokládá, že se ve škole bude vzdělávat 155 žáků v 6 třídách SŠ (průměrná naplněnost tříd 25,8 žáků) a 90 studentů v 6 studijních skupinách VOŠ (průměrná naplněnost studijních skupin 15 studentů). Předpokládá se nárůst počtu ubytovaných na domově mládeže, neboť jej budou nově využívat také žáci SZŠ Svitavy z důvodu ukončení činnosti domova mládeže při této škole. Naplněnost domova mládeže by se měla zvýšit přibližně o 30 %.

Výkon činnosti pedagogických pracovníků:

Ve školním roce 2014/2015 bude výuka zajištěna odborně kvalifikovanými pedagogickými pracovníky. Žádní učitelé odborných předmětů nebudou vyučovat všeobecně vzdělávací předměty, ani učitelé všeobecně vzdělávacích předmětů nebudou vyučovat odborné předměty.

2.3 Zajištění výuky ve střednědobém horizontu

Na základě demografického vývoje ve spádových okresech a obcích stanovil ředitel školy předpokládaný počet žáků, studentů a ubytovaných v dalších školních letech. Současně byl zvážen dopad výkonů na organizační zajištění výuky a chodu školy a stanoven předpokládaný nezbytný počet pedagogů a nepedagogů.

Předpokládaný vývoj výkonů ve školních letech 2015/2016–2019/2020:

Kód oboru	Obor vzdělání	2015/16	2016/17	2017/18	2018/19	2019/20
63-41-M/02	Obchodní akademie	160	136	134	145	165
Celkem žáků střední školy		160	136	134	145	165
63-41-N/26	Účetnictví a finanč. řízení podniku	90	90	90	80	80
Celkem studentů vyšší odborné školy		90	90	90	80	80
Předpokládaný počet ubytovaných		40	40	40	40	50

Porovnání předpokládaného normativního počtu zaměstnanců s předpokládaným počtem zaměstnanců dle ředitele školy (potřebou školy) v letech 2016–2020:

Zaměstnanci	2016		2017		2018		2019		2020	
	Ped.	Neped.	Ped.	Neped.	Ped.	Neped.	Ped.	Neped.	Ped.	Neped.
Předpokládaný normativní počet	22,316	5,928	20,173	5,466	19,994	5,428	20,375	5,446	22,828	6,112
Předpokládaný počet dle ředitele školy	22,400	6,000	20,200	5,500	20,100	5,500	20,200	5,500	22,500	5,500
Rozdíl	-0,084	-0,072	-0,027	-0,034	-0,106	-0,072	0,175	-0,054	0,328	0,612

Při výpočtu předpokládaného normativního počtu zaměstnanců byly použity ukazatele rozhodné pro stanovení krajských normativů roku 2014.

Předpokládaný schválený rozpočet přímých výdajů na vzdělávání v letech 2016–2020: v tis. Kč

Přímé výdaje na vzdělávání	2016	2017	2018	2019	2020
Neinvestiční výdaje celkem	10 922	9 887	9 802	9 963	11 133
z toho mzdové prostředky	7 959	7 207	7 144	7 261	8 115

Při výpočtu předpokladu byly použity krajské normativy roku 2014.

Předpokládaný příspěvek na provozní výdaje v letech 2016–2020: v tis. Kč

Příspěvek na provoz	2016	2017	2018	2019	2020
Příspěvek celkem	2 254	2 194	2 189	2 208	2 186
z toho část příspěvku dle výkonů	197	137	132	151	129

Příspěvek na provoz je stanovován každoročně s ohledem na skutečné náklady na energie v minulém kalendářním roce, limitovanou výší hrazeného nájemného, odpisy, zůstatek rezervního fondu a výkony daného právního subjektu (počty žáků, stravovaných, ubytovaných apod.). Část stanovená podle výkonů tvoří přibližně třetinu z celkového příspěvku na provoz. Vše je samozřejmě limitováno výší disponibilních zdrojů Kapitoly školství a mládeže pro daný kalendářní rok.

Dle předpokládaného vývoje výkonů byl stanoven předpokládaný rozpočet přímých výdajů na vzdělávání a příspěvku na provozní výdaje. Finanční prostředky na přímé výdaje na vzdělávání jsou poskytovány na normativní počet zaměstnanců. V současné době je skutečný počet

zaměstnanců školy vyšší než normativní a škola tak dosahuje nižších průměrných platů hrazených ze státního rozpočtu. Z podkladů, které ředitel školy dodal, vyplývá, že škola bude od roku 2015 upravovat skutečný počet zaměstnanců v závislosti na výkonech a z tohoto důvodu pokles žáků nebude mít vliv na výši skutečně dosažených průměrných platů.

2.4 Spolupráce s firmami, obcemi a školami v regionu

OA a VOŠE Svitavy dlouhodobě spolupracuje s více než stovkou společností, firem, úřadů a škol nejen v regionu Svitavsko, ale i mimo něj. Jedná se především o spolupráci v oblasti zajišťování odborných praxí pro žáky a studenty školy. Žáci a studenti jsou organizacemi kladně hodnoceni. Studenti VOŠE se po absolvování 4 týdenní praxe ve druhém ročníku mnohdy vracejí do stejných organizací, aby zde absolvovali 16 týdnů souvislé praxe v ročníku třetím, často s příslibem budoucího zaměstnání.

V dubnu 2014 ředitel školy oslovil 105 organizací s cílem zjistit, zda příprava žáků a studentů školy odpovídá potřebám praxe a se záměrem prohloubit spolupráci, případně získat stipendium pro žáky a studenty školy. 28 organizací deklarovalo zájem o další spolupráci, žádná však nebude žákům a studentům poskytovat stipendia. Po tomto průzkumu začala probíhat intenzivnější jednání s firmou Svitap J.H.J. spol. s.r.o., která je největším zaměstnavatelem ve Svitavách. V červenci uzavřel ředitel školy rámcovou smlouvu o spolupráci se společností Kaufland Česká republika v.o.s. Obě společnosti kromě zajišťování odborných praxí, možnosti exkurzí a odborných přednášek mohou pro studenty VOŠ připravit témata z praxe pro vypracování absolventských prací. Proběhlo také jednání o vzájemné spolupráci se svitavskou firmou PAPER A s.r.o. Formou přednášek pro žáky a studenty je realizována spolupráce se společností Partners Finacial Services, a. s. Litomyšl, která je největší finančně poradenskou společností na českém trhu.

Ředitel školy průběžně jedná se starostou města Svitavy o postavení školy ve městě a s ředitelem Střední zdravotnické školy ve Svitavách o vzájemné spolupráci.

Škola má uzavřenu smlouvu o partnerství bez finančního příspěvku se společností ARS rozvojová agentura, s.r.o., Olomouc. Společně se společností ARS, OA Olomouc a OA Šumperk realizuje projekt „Učíme se celý život“ v rámci Operačního programu Vzdělávání pro konkurenceschopnost. Projekt reaguje na potřebu zvýšení kvality odborných a obecných kompetencí obyvatel v obcích do 2 tisíc obyvatel v regionech Šumpersko, Bruntálsko, Olomoucko a Svitavsko. Podstatou projektu je proškolení místních obyvatel ve vybraných lokalitách v základních dovednostech, které jsou nezbytné v běžném životě a které současně i zvyšují jejich uplatnitelnost na trhu práce (právní, finanční, počítačové, spotřebitelské, základy podnikání). Projekt bude realizován se spolupracujícími subjekty, základními školami, místními akčními skupinami a obcemi v zájmových regionech. Vzdělávání bude realizováno v prostorách základních škol vybraných obcí. V rámci realizace tohoto projektu předpokládá ředitel školy intenzivnější spolupráci s obecními úřady v mikroregionu Svitavsko a s řediteli základních škol v propagaci školy.

3. Varianty řešení pro zajištění výuky ve výhledu 2015–2019

Navrhované varianty řešení vycházejí ze závěrů společného prohlášení ze dne 22. ledna 2014 zmíněného v úvodu tohoto materiálu, tzn. zachování poskytování vzdělávání s nezměněnou oborovou strukturou na území města Svitavy.

Pokles počtu žáků a studentů obou škol pokračuje. SZŠ Svitavy bude i ve šk. roce 2014/2015 patřit ke školám s nejnižším počtem žáků v Pardubickém kraji. Počet žáků a studentů OA a VOŠE Svitavy ve šk. roce 2014/2015 ještě pravděpodobně nedosáhne svého minima.

Česká školní inspekce v poslední zprávě z inspekční činnosti v SZŠ Svitavy v lednu 2012 konstatovala, že pro výuku teoretických a zvláště odborných předmětů má škola velmi dobré základní vybavení. Materiálně technické podmínky a základní vybavení (učební pomůcky, nástroje, přístroje a zařízení) pro výuku praktického vyučování a praxe jsou zajištěny, škola disponuje v této oblasti vlastním vybavením, které při výuce simuluje reálné prostředí. Pro zkvalitnění podmínek a rozvoj žáků škola získává finanční prostředky také z jiných zdrojů, zejména z účasti v projektech Evropské unie a z doplňkové činnosti, např. z pronájmu prostor, stravování cizích strávníků, pořádání vzdělávacích akcí apod.

K úrovni vzdělávání v SZŠ Svitavy ČŠI uvedla, že výuka teoretických i odborných předmětů byla ve sledovaných hodinách vedena účelnými aktivizujícími metodami a formami práce, po pedagogické stránce byly všechny sledované hodiny standardní. Výuka odborných předmětů reagovala na požadavky praxe, zohledňovány byly nastupující novinky a trendy. Průměrný prospěch žáků byl na velmi dobré úrovni.

V OA a VOŠE Svitavy komplexní inspekční činnost ČŠI v posledních třech letech neproběhla.

Varianta č. 1:

Jako prioritní variantu řešení pro zjištění výuky v dalších letech navrhuje pracovní skupina zachování SZŠ Svitavy a OA a VOŠE Svitavy jako samostatných subjektů. Lze předpokládat, že MŠMT schválí žádost SZŠ Svitavy o zápis nového oboru vzdělání 69-41-L/02 Masér sportovní a rekondiční do rejstříku škol a školských zařízení s účinností od 1. 9. 2015. Vzhledem k tomu, že se jedná o obor nadregionálního charakteru, předpokládá ředitel SZŠ Svitavy, že se škole podaří získat dostatečný počet zájemců o studium v uvedeném oboru. Tento předpoklad je podpořen také jednáním ředitele SZŠ Svitavy s vedením Střední zdravotnické školy a Vyšší odborné školy zdravotnické, Brno, Merhautova 15, kde se obor Masér sportovní a rekondiční již vyučuje.

Z jednání vyplynulo, že počet zájemců o studium v uvedeném oboru na této škole každoročně převyšuje počet žáků, které škola může ke studiu přijmout.

K 31. 8. 2014 dojde k ukončení činnosti domova mládeže při SZŠ Svitavy. Pro ubytování žáků SZŠ bude nadále využíván stávající domov mládeže při OA a VOŠE Svitavy. Výuka tělesné výchovy včetně nepovinného předmětu Sportovní hry žáků SZŠ Svitavy bude od 1. 9. 2014 probíhat v tělocvičně OA a VOŠE Svitavy.

Varianta č. 2:

V případě, že výše uvedená opatření nepřinesou výrazný efekt a že pokles žáků obou škol bude i nadále pokračovat až na 11 a méně tříd a studijních skupin nebo na 275 a méně žáků a studentů v denní formě vzdělávání celkem v obou školách, navrhuje pracovní skupina po zvážení dispozic budovy OA a VOŠE Svitavy a materiálního zázemí potřebného k zajištění výuky jako další variantu řešení sloučení/splynutí obou škol. Nástupnická organizace by sídlila ve stávající budově OA a VOŠE Svitavy, budova SZŠ Svitavy by byla uvolněna.

PODĚKOVÁNÍ



Svitavská nemocnice, a. s.
Kollárova 643/7, 568 25 Svitavy



Střední zdravotnická škola Svitavy
Purkyňova 256/9
568 02 Svitavy

Ve Svitavách 21. 10. 2013

Vážený pane řediteli,

dovolte, abych Vám, Vašim kantorům a studentům poděkoval za dlouhodobou podporu aktivit naší nemocnice. Jen v poslední době to byl například nácvik traumatologického plánu a ukázky první pomoci pro svitavské základní školy, kde Vaši žáci působili jako figuranti.

Věřím i do budoucna ve výbornou vzájemnou spolupráci a přeji Vám všem hodně úspěchů.

Se srdečným pozdravem

MUDr. Pavel Kunčák
ředitel nemocnice

**MATEŘSKÉ A RODINNÉ CENTRUM
KRŮČEK SVITAVY, o.s**
Multifunkční vzdělávací, komunitní a kulturní centrum Fabrika,
Wolkerova alej 92/18, 568 02 Svitavy

Ředitel střední zdravotnické školy
PhDr. Radim Dřímál
Purkyňova 256
568 02 Svitavy

Třídní učitelka
Naděžda Tomčíková

Dobrý den,

za Mateřské a rodinné centrum Krůček, o.s. bych chtěla poděkovat za spolupráci naší organizace s vaší školou. Již na začátku roku jsme nastavili spolupráci s dobrovolníky z druhého ročníku.

Velký dík patří všem dobrovolníkům z vašich řad, kteří se v průběhu roku účastnili našich akcí a podpořili naši činnost.

Pro příkladnou, obětavou a trvalou spolupráci navrhujeme pochvalu ředitele školy za dobrovolnickou činnost studentkám Haně Fabiánkové a Alici Růžičkové.

Je pro nás samozřejmostí zviditelnění vaší školy na plakátech akcí, webových stránkách nebo přímo v prostorách MC

Děkuji a věřím v další spolupráci. Za rodiny navštěvující MC Krůček, tým pracovníků a ostatní dobrovolníky

Mgr. Monika Čuhelová

Statutární zástupkyně MC Krůček

cuhelova@svi.cz

Svitavy dne 10.6.2014



Mateřské a rodinné centrum
Krůček Svitavy, o.s.
Multifunkční centrum Fabrika
Wolkerova alej 92/18, 568 02 Svitavy
IČ: 26539411



Milí přátelé Světlušky,
děkujeme, že jste se připojili k 11. ročníku **V ZÁŘÍ SVĚTLUŠKY ZÁŘÍ.**
Do lucerniček se vám podařilo nasbírat krásných

48251,- Kč

Děkujeme, vaše pomoc nevidomým je vidět!

Nadační fond Českého rozhlasu
Praha, podzim 2013


Aneta Langerová
patronka projektu Světluška


Martina Kadenková
ředitelka Nadačního fondu Českého rozhlasu


Nadační fond
Českého rozhlasu


Světluška

Informace o rozdělení výtěžku najdete na www.svetluska.net

ŠKOLA V TISKU

Sedm statečných dívek na dožínkách

Svitavy, Pardubice – V neděli dopoledne se vypravilo do Pardubic sedm děvčat z domova mládeže Střední zdravotnické školy Svitavy. Pardubický kraj zde pořádá akci „Dožínky na zámku v Pardubicích“.

A tak hned po obědě statečné slečny vyrazily bojovat s přesilou zvědavých dětí. Malí návštěvníci obklopili stánek, kde si mohli zhotovit makovou panenku nebo strašidýlko. Rádi si také nazdobili keramické zvírátko. Velký úspěch měli papíroví pávi, symbol pardubického zámku.

Akce trvala až do pondělí. Celkem si holčičky a kluci za dva dny odnesli domů skoro dvě set výrobků!

Naše studentky tak prokázaly nejen statečnost, ale hlavně zručnost a výtvarné nadání.



RADIM DŘÍMAL STUDENTKY svitavské zdravotnické školy pomáhaly dětem s výrobky. Foto: Radim Dřímál

Svitavský deník 27.9.2013

Cesta ze Svitav až na úplný Konec světa

Svitavy – Studenti 2., 3. a 4. ročníku Střední zdravotnické školy ve Svitavách vyjeli na týdenní zájezd na jihozápad Velké Británie.

Cesta trvala celých čtyřadvacet hodin. Výletníci měli možnost porovnat dopravu tunelem i trajektem. V Anglii jsme strávili pět dní, během nichž jsme mohli obdivovat nejen krásy přírody, jako typická vřesoviště, překrásné, ale studené moře, ale také atmosféru malebných městeček. Samozřejmě nemohl chybět alespoň jeden den v Londýně, hlavním městě Velké Británie.

Lázně

První den jsme se zastavili v lázeňském městečku Bath, které je známé historickými římskými lázněmi a také typickou architekturou z pískovce, díky čemuž je zapsáno na seznamu památek UNESCO, dále je spojováno s významnou spisovatelkou Jane Austen. Po prohlídce lázní a městečka přišlo na řadu muzeum módy. To zaujalo především děvčata, ale i chlapi si nakonec našli své šaty, které bylo možno v rámci prohlídky vyzkoušet. Na konci prvního dne následovalo ubytování v rodinách v přímořském městečku Plymouth.

Druhý den se celá skupina vydala do kraje spojeného s legendou krále Artuše a zhlédla také místo, kde se nachází jedna z nejstarších pošt v Anglii – Tintagel Castle. Slunečné počasí podtržilo pocit z nádherného moře, čistého mořského vzduchu, útesů s překrásnými výhledy a dalo všem zapomenout na stovky zdaných schodů. Další krátká zastávka byla v památkově chráněném rybářském pří-



stavu Boscastle, který byl několikrát sužován velkými povodněmi. Průjezd Dartmoorským národním parkem byl krásným zakončením celého dne.

Konec světa

Třetí den jsme se již nemohli dočkat nejzápadnějšího výběžku Anglie – Land's End. Zde – na Konci světa – jsme se samozřejmě také vyfotili. Pokračovali jsme prohlídkou impozantního románského kláštera St. Michael's Mount s hradem a katedrálou. Ke hradu vede za odlivu romantická procházka po mořském dně. Malebný přístav St. Ives byl pak třetíčkou na dortu. Skvělé místo na odpolední kávu či svatečnu s překrásným výhledem na přístav s majákem. Jen pozor na nálety hladových racků, kteří vás mohou v nestrážném okamžiku



STUDENTI Střední zdravotnické školy ze Svitav navštívili Velkou Británii. Viděli Konec světa i Londýn. Foto: Ilona Krávková

připravit o drazé koupenné kraba (pravdivý příběh).

Den číslo čtyři byl ve znamení piva, rostlin a nakupování. Nejdříve zastávka v prosperujícím rodinném pivovaru St. Austell s prohlídkou

muzea. Dále botanická zahrada Eden Project a nakonec přístav Plymouth, který je spojován se slavnými mořeplavci a objeviteli, jako jsou Drake, Cook a Darwin, a ve kterém studenti navštívili



kromě známého červeno-bílého majáku a přístavu také nákupní centrum a procvičili si konverzaci na téma nakupování.

Londýn

A je tu den pátý, rozloučení s rodinami a odjezd směr Londýn s malou zastávkou u slavné megalitické památky – Stonehenge. Centrum hlavního města se odšlo do sportovního, jelikož se právě konal triatlon. Tato atmosféra byla patrná od Hyde Parku přes Buckinghamský palác až k Trafalgarskému náměstí. Po ces-

tě jsou k vidění Big Ben, Westminster Abbey, Downing Street a samozřejmě nesmí chybět návštěva London Eye s výhledem na celý nádherný Londýn. Noc přišla rychle a museli jsme se přichystat na odjezd domů.

Výlet nám utekl jako voda. Byl překrásný, odjížděli jsme plni nezapomenutelných zážitků. Celá skupina byla veselá a šťastná, a pozitivní energie pomáhala vyřešit zdlouhavé neřešitelné situace, jako například ztracená občanka.

ILONA KRÁVKOVÁ
Střední zdravotnická škola,
Svitavy

Svitavský deník 15.10.2013

Proti AIDS se dá bojovat i hrou

Zaujalo nás

Svitavy – Počet HIV pozitivních v České republice stále roste, současně ale klesá věk pacientů, u nichž je tato nemoc diagnostikována. Podle odborníků je třeba s prevencí začít již u třináctiletých.

Do boje proti AIDS se proto tradičně zapojuje Střední zdravotnická škola ve Svitavách, která v minulých dnech už poděváté zorganizovala pro žáky a studenty svitavských základních a středních škol interaktivní program Hrou proti AIDS. Program se uskutečnil v tělocvičně Základní školy Riegrova Svitavy díky finanční podpoře města Svitavy a odborné garanci Státního zdravotnického ústavu v Praze.

Důležitá prevence

Jde o projekt netradiční. Informace o možnostech přenosu HIV a jiných pohlavně přenosných chorobách či druzích antikoncepce předávají vrstevníci vrstevníkům, a to prostřednictvím hry, tedy zážitku. A jak celá „Hra“ vypadala? Na pěti stanovištích plnily děti různé úkoly, řešily mode-



HROU PROTI AIDS. Studentky svitavské zdravotnické školy informovaly školáky s riziky nebezpečných nemocí. Foto: archiv SZŠ Svitavy

lové situace, pantomimicky předváděly zadaná témata a podobně. Na konci soutěže byla vyhodnocena nejlepší skupina. Vědomosti a aktivitu žáků posuzovalo dvanáct proškolených studentek čtvrtých ročníků střední zdravotnické školy, které současně „předaly štafetu“ svým mladším spolužákům – novým moderátorům hry.

Program velice kladně hodnotili žáci i učitelé, o čemž svědčí i zájem škol o akci. Le-

tos se projektu zúčastnilo sto devadesát dva žáků a studentů svitavských základních a středních škol.

Věříme, že celá akce přispěla k tomu, aby si mladí lidé vytvořili takové vzorce sexuálního chování, které budou z hlediska ochrany před HIV bezpečné. Prevence je stále nejlepší strategií, a to nejen v boji proti AIDS!

JANA BRIXOVÁ,
Střední zdravotnická škola
ve Svitavách

Svitavský deník 16.10.2013

„Vzali mi život,“ řekla Hana Truncová

Příběhy bezpráví na školách

Svitavy – Do celorepublikového projektu Příběhy bezpráví se zapojily také školy na Svitavsku. Jednou z nich je i svitavská střední zdravotnická škola.

V měsíci listopadu se na stovkách základních a středních škol v celé České republice pořádají v rámci projektu Jeden svět na školách – Příběhy bezpráví, filmové projekce a besedy s pamětníky, historiky či filmaři. Tématem dokumentárních filmů jsou moderní československé dějiny, zejména období komunistického režimu.

Střední zdravotnická škola ve Svitavách je do projektu Jeden svět na školách zapojená již sedmým rokem. V pondělí 4. listopadu zhlédli studenti druhého ročníku dokument Karla Strachoty České děti, který přibližuje mladým li-



HANA TRUNCOVÁ je obětí komunistického režimu. O svém životě vyprávěla studentům svitavské zdravotnické školy. Foto: archiv SZŠ Svitavy

dem temné období normalizace, praktiky Státní bezpečnosti a působení disentu. Snímek zachycuje činnost protikomunistického hnutí, které

působilo v Československu v osmdesátých letech.

Hostem naší besedy byla paní Hana Truncová, jejíž životní příběh je dokladem to-

ho, co totalitní režim „dokáže“. Paní Hana Truncová byla totiž v padesátých letech zatčena a odsouzena za napomáhání při přechodu přes hranice a tisknutí letáků ke třinácti letům odnětí svobody. Téměř šedesát let čekala na odškodnění a byla mezi prvními, kteří byli oceněni za třetí odboj. Poutavým vyprávěním přiblížila studentům své životní osudy, zejména zatčení a dobu strávenou ve věznicích a v pracovních táborech. „Vzali mi život“, říká paní Truncová a hodnotí tak svůj život za totality. Její vyprávění je ale také příběhem o obrovské odvaze a síle člověka.

Setkání s takovou osobností, jako je paní Truncová, nutně zanechá v každém posluchači stopu, žádná kniha nemůže pootevřít pohled do nedávných dějin tak, jako vyprávění pamětníků. A našim studentům se díky paní Truncové tento pohled nabídl.

JANA BRIXOVÁ,
SZŠ Svitavy

Svitavský deník 6.11.2013

DRUHÁCI ZE ZDRAVKY PATŘÍ MEZI NEJLEPŠÍ NA ŠKOLE



POLOLETNÍ VYSVĚDČENÍ obdrželi i studenti druhého ročníku Střední zdravotnické školy ve Svitavách. Nejlepší studentkou 2.B je Kateřina Neumannová z Letohradu (vpravo). „Mám vyznamenání, takže jsem spokojená. Do konce roku bych chtěla snížit počet dvojek,“ slíbila si studentka cíl na další pololetí. Třídní učitelka Eva Hanzlová popřála všem zlepšení při dalším studiu. Foto: Deník/ Petr Šilar

Svitavský deník 31.1.2014

Zdravotní škola přežije

Vedení kraje odsunulo plán přestěhovat zdravotnickou školu. Úspory chce najít sloučením internátů.

■ RADEK LATISLAV

SVITAVY | Slučování středních škol, tak jak je původně naplánovalo vedení Pardubického kraje, je u ledu. Na konci ledna se na tom shodli zástupci obchodní akademie a zdravotnické školy ve Svitavách.

Pokles počtu žáků v regionu a nepříznivý demografický vývoj si opatření přece jenom vyžádá.

„Navrhujeme, že opustíme budovu domova mládeže. Pro nový školní rok by si žáci dávali přihlášky už na domov mládeže obchodní akademie. Kapacitně domov pro obě dvě školy stačí,“ představil návrh úspory ředitel zdravotnické školy Radim Dřímál, který je zároveň členem skupiny, na jejímž vzniku se dohodl kraj spolu s městem a oběma školami.

Návrhy studenti kvitují

Kraj už deklaroval, že si přeje zachovat zdravotnické vzdělání ve Svitavách. „Není reálné, aby se škola přestěhovala do budovy obchodní akademie. Nevešli bychom se tam,“ dodal ředitel Dřímál a potvrdil, že školy zůstanou ve svých budovách.



Mladé zájemkyně a zájemci o studium na Střední zdravotnické škole ve Svitavách mohou být klidní. Prozatím. FOTO | RADEK LATISLAV

Úsporná opatření v obou školách mají zajistit výuku ve střednědobém horizontu minimálně pěti let.

Úspory zdravotnická škola vidí i ve využívání společné tělocvičny u obchodní akademie. Se změnou nemá problém ani školská rada studentů. „Na jednu stranu jsme rádi, že zůstáváme na této škole, na druhou stranu je strašná škoda našeho internátu. Je to z něj do školy blízko a po přestěhování bude budova bez využití. Máme tam dokonce keramický kroužek. Budeme rovněž

rádi, když nám zůstane pan ředitel,“ přeje si zástupkyně školské rady Sabina Lexmanová. Kraj totiž v minulosti uvažoval, že obě svitavské školy budou mít jedno vedení.

O slučování škol se v posledních týdnech zajímají i poslanci. „Myslím si, že peněz ve státním rozpočtu je dost. Po auditech na ministerstvech by se peníze pro střední školství mohly najít. Záleží také na efektivitě škol,“ odpověděl na otázku, zda stát může krajům na školy přidat, David Kasal za politické hnutí ANO.

5 plus 2 7.2.2014



Svitavy – V pátek 28. března 2014 uspořádala Střední zdravotnická škola Svitavy v hale Na Střelnici již IX. ročník turnaje středních zdravotnických škol ve florbalu. Turnaje se tradičně účastní družstva chlapců a dívek ze Svitav, Hradce Králové, Pardubic a Ústí nad Orlicí. Chrudim dorazila pouze s dívkami. Obě kategorie se hrály systémem

každý s každým, dívky hrály deset a chlapci dvanáct minut hrubého času. Zápasy chlapců i dívek měly tradičně velmi dobrou úroveň a tomu odpovídala i výborná atmosféra v hale.

Mezi dívkami dominovalo družstvo z Hradce Králové, které ve čtyřech zápasech nastřílelo svým soupeřkám 18 branek a žádný gól neinkaso-

valo. Na vítězství se nejvíce podílela nejlepší střelkyně turnaje Timea Patakyová, které se podařilo vstřelit neuskutečných 10 branek. Druhé místo vybojovala děvčata z Ústí nad Orlicí a třetí byly dívky ze Svitav.

Turnaj chlapců byl mnohem vyrovnanější a až poslední zápas určil pořadí na prvních třech místech. Atmo-

Výsledky

Pořadí chlapci:

1. Hradec Králové	6 bodů
2. Ústí nad Orlicí	6 bodů
3. Svitavy	6 bodů
4. Pardubice	0 bodů

Pořadí dívky:

1. Hradec Králové	12 bodů
2. Ústí nad Orlicí	7 bodů
3. Svitavy	5 bodů
4. Pardubice	4 bodů
5. Chrudim	0 bodů

sféra posledních chlapeckých zápasů byla proto velmi bouřlivá. Při shodném počtu bodů rozhodlo celkové skóre pro vítězné družstvo z Hradce Králové. Druhé místo obsadilo Ústí nad Orlicí a třetí byli nakonec domácí. Nejlepším střelcem byl se třemi brankami Martin Černý z Ústí nad Orlicí.

Vedoucí družstev i samotní hráči byli velmi spokojeni s organizačním zabezpečením akce v pěkném prostředí svitavské haly a přislíbili účast na jubilejním X. ročníku turnaje zdravotnických škol ve Svitavách.

M. Lipenský a J. Valach

Svitavský deník 4.4.2014

Za osvětou a radami mířily stovky lidí na Den zdraví

Neuniklo nám

Svitavy – Nejen za zdravotní péči se vydali včera lidé do nemocnice. Přišli také proto, aby se dozvěděli něco nového.

Vestibul nemocnice praskal ve středu ve švech. Konal se zde Den zdraví. Pro veřejnost ho připravili pracovníci tohoto zařízení společně se střední zdravotnickou školou a dalším subjekty, které se péčí o lidské zdraví věnují. Zájemci se tak na jednom místě informovali, jestli si správně myjí ruce, jak předcházet rakovině prsu nebo tlustého střeva, ale seznámili se rovněž s rehabilitačními postupy, třeba s tejpíngem coby moderním doplňkem fyzioterapie.

Pro všechny

Téměř každé oddělení mělo ve vestibulu svůj stánek. Zájem byl jak ze strany škol, které osvětou využily pro výuku, ale vhod přišla i ostatním lidem. „Nechala jsem si určit krevní skupinu a jakou mám hladinu cukru,“ řekla za starší generaci Marie Konečná. Pro školáky byla připravená celá řada testů a kvízů, ve kterých



SPIROMETR zjistí správnou funkci plic. Desítky lidí si nechaly prověřit, jestli nemají poruchu dýchání. Foto: Deník/ Květa Korbářová

prověřili své znalosti ze zdravotní vědy.

Nemocniční lékárna nabídla poznávací soutěž léčivých bylin. Psychiatrie a psychoterapie představila moderní přístupy k péči o pacienta. Všichni zájemci si mohli vyplnit test, nebo si zkusit, jaký mají postřeh, paměť, jak se

dokáží soustředit, logicky myslet. Jako pomůcky posloužily i kartičky s obrázky z různých zemí nebo puzzle.

Zájem vzbudil i koutek plicního oddělení, kde se lidé na jednoduchém a přesto velice účinném testu dozvěděli, jestli nemají nemocné plicce. „Zaměřili jsme se na to, abychom

vyšetřením plicních funkcí lidem pomohli odhalit eventuelní skrytou poruchu dýchání, která může být podkladem chronického zánětu nebo astmatu,“ vysvětlil Milan Kučera, primář plicního oddělení. Na poruchy dýchání pomáhají léky, ale také cvičení. Rehabilitace dýchacích svalů by mohla být ve Svitavách jednou z cest pro nemocné. Zájemci si hned na místě mohli prohlédnout inhalátory a další pomůcky, které dýchání usnadňují.

Jistota v prevenci

„Myslím si, že je dobře, že se taková akce pro lidi dělá. Ale spousta lidí má možnost ujistit se, jakou mají krevní skupinu, jak jsou na tom s dýcháním, jestli si správně umývají ruce. Je to dobré jak pro děti, tak i pro dospělé,“ poznamenal Martin Drašar, student svitavské zdravotnické školy.

Téměř veškerý zdravotní zájem ve svitavské nemocnici konal už podruhé. „Program je zaměřený především na prevenci, součástí je také prezentace kompenzačních pomůcek, nebo ukázky první pomoci s resuscitací,“ uvedl ředitel nemocnice Pavel Kunčák. (kk)

Svitavský deník 25.4.2014

O KVÍTKA MĚSÍČKU BYL ZÁJEM



KYTIČKOVÝ DEN. Den boje proti rakovině si ve středu připomněli i lidé ve Svitavách. Celý den mohli potkávat skupinky ve žlutých tričkách, které nabízely kytičku za symbolických dvacet korun. Do sbírky, která je určena pro lidi zasažených zhoubnou nemocí přispěly i maminka s dcerou Pechancovy. Obě ženy pracují ve zdravotnictví, a proto tuto akci rády podpořily. Nebyly jediné. „Více je těch, kteří nám přispějí,“ sdělily studentky zdravotky Hana Fabiánková a Monika Příkrýlová. Foto: Deník/ Petr Šilar

Svitavský deník 15.5.2014

Na zdravotce se budou vzdělávat maséři

Svitavská střední zdravotnická škola nabídne chlapcům a děvčatům nový studijní obor jako jediná v celém Pardubickém kraji.

KVĚTA KORBAŘOVÁ

Svitavy – Zpozornět by měli všichni, kteří se chystají studovat na svitavské zdravotce. Škola totiž připravuje nový maturitní obor.

Studenti budou získávat vědomosti a praktické zkušenosti v novém oboru sportovní a rekondiční masér. „V regionu je svým způsobem unikátní. V celé České republice se vyučuje pouze na třinácti středních školách,“ informoval ředitel svitavské střední zdravotnické školy Radim Dřímál.

Klasika i moderna

Žáci se během studia naučí poskytovat klasické masáže, což je nejšířší složkou odborné části vzdělávání. Dostanou se ale pod pokličku i dalším postupům. „Učivo zahrnuje také moderní metody, masáže reflexní, či lymfatické, masáže baňkováním, zábaly, krystaloterapii, aromaterapii a další techniky. Absolventi nového oboru budou moci pracovat rovněž se sportovci, kteří potřebují speciální péči, třeba když budou mít natažené svaly,“ uvedl Radim Dřímál.

Škola naváže spolupráci s nemocnicí, dětským centrem, rehabilitačním zařízením, ale i s Domovem na rozcestí a dalšími zařízeními, kde by mohli studenti získávat praxi. Obor má podle ředitele zdravotky výhodu. Odborníků v tomto oboru je málo, proto by pro žáky

„Obor sportovní a rekondiční masér je v regionu svým způsobem unikátní. V celé České republice se vyučuje pouze na třinácti středních školách.“

Radim Dřímál, Stř. zdravot. škola Svitavy

mělo být snadnější po ukončení studia najít uplatnění. Absolutorium jim navíc umožní hned si zažádat o živnostenský list a v oboru podnikat. Také se jim otevře cesta k dalšímu vzdělání, například se zaměřením na fyzioterapii.

Záměr už posvětili radní Pardubického kraje, kladné stanovisko dali škole i svitavští zastupitelé. „Je to možnost, jak stabilizovat střední školství ve Svitavách. Jednali jsme s vedením školy, v případě potřeby jsme připraveni jakkoliv pomoci,“ řekl svitavský starosta David Šimek. Nikdo údajně nemusí mít strach, že by absolventi nenašli uplatnění. Ředitel školy předem zjišťoval i možnosti z pozice uplatnění na pracovním trhu také na úřadě práce.

„Pokud všechno dobře dopadne, nově vybavíme odbornou učebnu. Nebudou chybět maséřská zařízení, maséřské stoly a další nezbytné pomůcky,“ sdělil Radim Dřímál. První studenty by chtěli ve škole přivítat už v září 2015.

Svitavský deník 19.8.2014

FOTOGRAFICKÁ PŘÍLOHA



 SZŠ
STŘEDNÍ
ZDRAVOTNICKÁ
ŠKOLA
SVITAVY

1.A školní rok 2013-2014





 SZŠ
STŘEDNÍ ZDRAVOTNICKÁ
ŠKOLA
SVITAVY

2.A školní rok 2013 -2014





 SZŠ STŘEDNÍ ZDRAVOTNICKÁ ŠKOLA SVITAVY

2.B

školní rok 2013-2014





 SZŠ STŘEDNÍ ZDRAVOTNICKÁ ŠKOLA SVITAVY

3.A školní rok 2013 -2014





 SZŠ
STŘEDNÍ ZDRAVOTNICKÁ
ŠKOLA
SVITAVY

4.A školní rok 2013-2014





 SZŠ
STŘEDNÍ ZDRAVOTNICKÁ
ŠKOLA
SVITAVY

4.B

školní rok 2013-2014







Studentka roku města Svitavy 2014 za naši školu – Kamila Záborská (ZA 3.A)



Maturitní ples –ZA 4.A (tř. uč. Mgr. Kamila Mlatečková)



Maturitní ples – ZA 4.B (tř. uč. Mgr. Jaroslav Valach)



Ústní maturitní zkoušky ZA 4.A (předsedkyně Mgr. Vlasta Beranová, SZŠ Ústí nad Orlicí)



**Ústní maturitní zkoušky ZA 4.B
(předsedkyně Mgr. Kateřina Nováková, SZŠ Ústí nad Orlicí)**

Výroční zpráva neprošla redakční ani jazykovou úpravou

Na základě podkladů pracovníků školy sestavil a předkládá PhDr. Radim Dřimal, ředitel školy

.....

Výroční zprávu schválila školská rada dne 15. října 2014

Předsedkyně školské rady Mgr. Simona Bohuňovská

.....